



Apstiprināts ar Bauskas novada domes

___.___.2017. lēmumu Nr. __

(protokols Nr. __, __. §)

**STRATĒGISKĀS IETEKMES UZ VIDI
NOVĒRTĒJUMA MONITORINGA ZIŅOJUMS
par**

**BAUSKAS NOVADA ATTĪSTĪBAS
PROGRAMMAS 2012. - 2018. GADAM**

un

**BAUSKAS NOVADA TERITORIJAS PLĀNOJUMA
2012. - 2023. GADAM**

ieviešanu

laika periodā no 2012. gada līdz 2015. gadam.

Bauskas novads
Novads, kur satiekas...

Bauska, 2017

SATURS

SAĪSINĀJUMI	4
IEVADS.....	6
PLĀNOŠANAS DOKUMENTU VIDES PĀRSKATOS SNIEGTĀ INFORMĀCIJA UN VIDES INDIKATORI	7
PĀRSKATS PAR SOCIĀLĀS UN EKONOMISKĀS ATTĪSTĪBAS PRIEKŠNOTEIKUMIEM.....	13
1.1 Cilvēkresursi	13
1.1.1 Nodarbinātība	14
1.2 Tautsaimniecības nozares un to attīstība	14
1.3 Zemes lietošana	15
1.4 Transporta infrastruktūras attīstība.....	16
1.5 Klimata pārmaiņas	16
1.5.1 Plūdu riska teritorijas	16
1.5.2 Ģeoloģiskā riska teritorijas.....	16
1.6 Ūdens resursi	17
1.7 Atkritumu apsaimniekošana	17
1.8 Derīgie izrakteņi un augsnes kvalitāte	18
1.9 Kultūrvēsturiskais mantojums	18
1.10 Īpaši aizsargājamās dabas teritorijas	18
SIVN MONITORINGA REZULTATĪVIE RĀDĪTĀJI LAIKA PERIODĀ NO 2012. GADA LĪDZ 2015.GADAM	19
1.11 Dialogs ar sabiedrību.....	19
1.12 Pašvaldības finansējums vides aizsardzībai	20
1.12.1 Vides izglītība	21
1.12.2 Ūdenssaimniecības projekti	21
1.13 Zemes izmantošana	22
1.14 Vides pārvaldība.....	23
1.14.1 Piesārņojuma pārvaldība	23
1.15 Dabas resursu izmantošana	26
1.15.1 Ūdens resursi	26
1.16 Klimata pārmaiņas	26
1.17 Gaisa emisijas, troksnis, vibrācijas	27
1.17.1 Transporta plūsma Bauskas pilsētā un radītās emisijas	27
1.17.2 Transporta radītās emisijas - troksnis	30
1.17.3 Transporta radītās vibrācijas.....	32

1.17.4	Transports un publiskās ārtelpas attīstība	33
1.18	Ietekme uz virszemes un pazemes ūdeņu stāvokli	35
1.19	Atkritumu apsaimniekošana	35
1.20	Kultūras mantojuma saglabāšana un kultūrvides attīstība	36
SIVN MONITORINGA LAIKĀ IDENTIFICĒTĀS IETEKMES		37
SECINĀJUMI UN REKOMENDĀCIJAS TURPMĀKAJAM PLĀNOŠANAS PERIODAM		38
PIELIKUMI		39

SAĪSINĀJUMI

AP	Attīstības programma
AS	Akciju sabiedrība
CSDD	Ceļu satiksmes drošības direkcija
CSP	LR Centrālā statistikas pārvalde
D	dienvidi
DA	dienvidaustrumi
DR	dienvidrietumi
DUS	degvielas uzpildes stacija
EK	Eiropas Komisija
ENVIVER	Profesionāla programmatūra, kur pamatā izmantots vides novērtējuma modelis VERSIT+.
EUR	Eiro
GRS	Gāzes regulēšanas stacija
GVDI	Gada vidējā diennakts intensitāte
ha	hektārs
IK	Individuālais komersants
km	kilometrs
km ²	Kvadrātkilometrs
KrA/24h	Kravas auto gada vidējā diennakts intensitāte
ĶSP	Ķīmiskais skābekļa patēriņš
LAD	Lauku atbalsta dienests
LIZ	Lauksaimniecībā izmantojamās zemes
LR	Latvijas Republika
LVC	VAS "Latvijas Valsts ceļi"
LVĢMC	Latvijas vides, ģeoloģijas un meteoroloģijas centrs
LVM	Latvijas Valsts meži
MK	Ministru Kabinets
m ²	kvadrātmeters
m ³	kubikmetrs
NACE	Ekonomiskās darbības veidu klasifikators
NAI	Notekūdeņu attīrīšanas iekārtas
NVA	Nodarbinātības valsts aģentūra
NVO	Nevalstiska organizācija
PML	Pilsonības un migrācijas lietu pārvalde
PPTV	
VISION	
VISSIM	Transporta plūsmas modelēšanas programmatūra
PVN	Pievienotās vērtības nodoklis
R	rietumi
RVP	Reģionālā vides pārvalde
SIA	Sabiedrība ar ierobežotu atbildību
TAI	Teritorijas attīstības indekss
TEN-T	Vienotais Eiropas transporta tīkls
TIC	Tūrisma informācijas centrs
TP	Teritorijas plānojums

ŪAS	Ūdens attīrīšanas stacija
VARAM	Vides aizsardzības un reģionālās attīstības ministrija
VID	Valsts ieņēmumu dienests
VSIA	Valsts sabiedrība ar ierobežotu atbildību
VVD	Valsts vides dienests
VZD	Valsts zemes dienests
Z	ziemeļi
ZA	ziemeļaustrumi
ZPR	Zemgales plānošanas reģions
ZR	ziemeļrietumi
ZS	Zemnieku saimniecība

IEVADS

Stratēģiskā ietekmes uz vidi novērtējuma (turpmāk - SIVN) monitoringa veikšanas nepieciešamību un kārtību nosaka likums „Par ietekmes uz vidi novērtējumu” un Ministru kabineta 2004.gada 23.marta noteikumi Nr.157 „Kārtība, kādā veicams ietekmes uz vidi stratēģiskais novērtējums”.

Bauskas novada pašvaldība veic SIVN monitoringu, kura mērķis ir novērtēt divu plānošanas dokumentu - Bauskas novada Attīstības programmas 2012. - 2018. gadam (vidēja termiņa) un Bauskas novada teritorijas plānojuma 2012.-2023.gadam (ilgtermiņa) realizācijas ietekmju būtiskumu uz vidi, izmantojot gan kvantitatīvās, gan kvalitatīvās novērtējuma metodes.

2012.gadā Bauskas novada pašvaldība vienlaicīgi ir izstrādājusi divus attīstības plānošanas dokumentus - Bauskas novada Attīstības programmu 2012. -2018. gadam un Bauskas novada teritorijas plānojumu 2012.-2023.gadam. Abu dokumentu sagatavošanas laikā tika veikta stratēģiskā ietekmes uz vidi novērtējuma procedūra un izstrādāti Vides pārskati. Ņemot vērā to, ka abi attīstības plānošanas dokumenti tiek īstenoti vienlaicīgi, un to, ka saskaņā ar likuma „Par ietekmes uz vidi novērtējumu” 23.⁵ panta 6.daļu kompetentā institūcija - Vides pārraudzības valsts birojs - ir noteicis, ka abu plānošanas dokumentu SIVN monitoringa ziņojums ir jāiesniedz 2016.gadā, rekomendējot iesniegt vienotu monitoringa ziņojumu par abiem attīstības plānošanas dokumentiem, Bauskas novada dome sagatavoja SIVN monitoringa ziņojumu par Bauskas novada attīstības programmas 2012.-2018. gadam un Bauskas novada teritorijas plānojuma 2012.-2023.gadam ieviešanu laika periodā no 2012.gada līdz 2015.gadam.

SIVN monitoringa ziņojums satur informāciju par laika periodu no 2012. gada līdz 2015.gadam notikušajām izmaiņām, kuras radušās plānošanas dokumentu īstenošanas ietekmē un kuras identificējamās, izmantojot indikatorus un rezultātīvos rādītājus.

Monitoringa ziņojums sastāv no 5 nodaļām. 1.nodaļā sniegts pārskats par abu plānošanas dokumentu Vides pārskatos sniegto informāciju un monitoringa indikatoriem. 2.nodaļā sniegts pārskats par sociālās un ekonomiskās attīstības priekšnoteikumiem, kas ietekmē abu plānošanas dokumentu ieviešanu - cilvēkresursiem, tautsaimniecības nozarēm, zemes lietošanu, transporta infrastruktūras attīstību, klimata pārmaiņām, ūdens resursiem, atkritumu apsaimniekošanu, derīgiem izrakteņiem un augsnes kvalitāti, kultūrvēsturisko mantojumu, īpaši aizsargājamām dabas teritorijām. 3.nodaļā sniegts pārskats par SIVN monitoringa rezultātīvajiem rādītājiem pārskata periodā - no 2012.gada līdz 2015.gadam, sniedzot informāciju par dialogu ar sabiedrību, pašvaldības finansējumu vides aizsardzībai, zemes izmantošanas izmaiņām, vides pārvaldību, dabas resursu izmantošanu, klimata pārmaiņām, gaisa piesārņojumu un troksni, ietekmēm uz ūdeņu stāvokli, atkritumu apsaimniekošanu un kultūras mantojuma saglabāšanu. 4.nodaļā sniegts pārskats par SIVN monitoringa laikā identificētajām ietekmēm. 5.nodaļa satur secinājumus un rekomendācijas turpmākajam plānošanas periodam, tai skaitā ieteikumus turpmākā plānošanas perioda SIVN monitoringa indikatoriem un rezultātīvajiem rādītājiem.

PLĀNOŠANAS DOKUMENTU VIDES PĀRSKATOS SNIEGTĀ INFORMĀCIJA UN VIDES INDIKATORI

Bauskas novada attīstības programma 2012.–2018.gadam (turpmāk tekstā - *Attīstības programma* un/ vai *AP*) ir vidēja termiņa plānošanas dokuments, kas nosaka novada attīstības ilgtermiņa un vidēja termiņa prioritātes, rīcības virzienus un uzdevumus, kā arī to īstenotājus un finanšu resursus stratēģisko mērķu sasniegšanai. Attīstības programma ir pamats Bauskas novada domes rīcību un investīciju mērķtiecīgai plānošanai.

Attīstības programma sastāv no piecām daļām:

- *Pirmajā daļā* „Pašreizējās situācijas raksturojums un analīze” ir veikta novada pašreizējās situācijas un SVID analīze;
- balstoties uz pašreizējās situācijas analīzes rezultātiem, *otrajā daļā* „Stratēģiskā daļa” ir noteikta novada attīstības vīzija, stratēģiskie mērķi, ilgtermiņa un vidēja termiņa prioritātes un vidējā termiņā sasniedzamie rezultāti;
- *Trešajā daļā* „Rīcības plāns” (t.sk. „Investīciju plāns”), pamatojoties uz ilgtermiņa prioritātēm, ir definētas vidējā termiņa prioritātes, rīcības virzieni un uzdevumi. Rīcības plāns ir sagatavots 7 gadu periodam un Investīciju plāns 3 gadu periodam. Investīciju plāns ik gadu ir aktualizēts, ņemot vērā Attīstības programmas īstenošanas progresu un kārtējam gadam apstiprināto pašvaldības budžetu. Pēdējo reizi Investīciju plāns ir aktualizēts un apstiprināts novada domes sēdē 18.04.2016. (lēmums “Par grozījumiem Bauskas novada attīstības programmā 2012. – 2018. gadam”, prot. Nr.7., 1.p.);
- Attīstības programmas *ceturtajā daļā* „Attīstības programmas īstenošanas un uzraudzības kārtība” ir noteikts uzraudzības un ziņojumu sagatavošanas periodiskums un tajā ietveramie uzraudzības rādītāji;
- *Piektajā daļā* „Pārskats par sabiedrības līdzdalības pasākumiem” sniegta informācija par iedzīvotāju aptaujas, darba grupu semināru, sabiedriskās apspriešanas sanāksmes procesu un rezultātiem, kā arī ietver citus Attīstības programmas izstrādei nozīmīgus viedokļus un ieteikumus.

AP Vides pārskatā (2012.gads) norādīts, ka, lai sastādītu monitoringa ziņojumu, ieteicams ņemt vērā indikatorus, ko tieši ietekmē teritorijas plānojuma ieviešana un indikatorus, kurus teritorijas plānojuma ieviešana ietekmē kā viens no faktoriem. Tomēr, izvērtējot ieteiktos indikatorus, secināms, ka tiek uzskatāmi par aspektiem, kas vērtējami saistībā ar teritorijas plānojuma atbilstību Attīstības programmai TP Vides pārskata sagatavošanas laikā:

- vai vietējo pašvaldību teritoriju plānojumos iestrādātas Bauskas novada teritorijas plānojuma grozījumos noteiktās vadlīnijas vides un dabas aizsardzības jomās;
- vai īstenotas Bauskas novada dabas resursu politikas vadlīnijas;
- vai īstenotas Bauskas novada mežu un mežsaimniecības politikas vadlīnijas;
- vai īstenotas Bauskas novada atkritumu apsaimniekošanas politikas vadlīnijas;
- vai īstenotas Bauskas novada vides kvalitātes politikas vadlīnijas;

- vai visu AP minēto Bauskas novada politikas vadlīniju ieviešana nav radījusi pastiprinātu nelabvēlīgu ietekmi uz vidi, bioloģisko daudzveidību, cilvēku veselību, sociālo sfēru.

AP Vides pārskatā tiek norādīti dažādi vides kvalitātes un bioloģiskās daudzveidības indikatori, par kuriem dati iegūstami no valsts vides monitoringa sistēmas, kā arī vietējo pašvaldību teritoriju plānojumu īstenošanas rezultātus un īstenotos pasākumus vides kvalitātes uzlabošanai. SIVN monitoringa ziņojuma sagatavošanas laikā tika apzinātas iespējas datu iegūšanai un secināts, ka atsevišķi dati nav pieejami. Pārskats par datu pieejamību sniegts 1.tabulā.

1.tabula. Bauskas novada Attīstības programmas Vides pārskatā norādītie indikatori un datu pieejamība.

<i>Indikatori</i>	<i>Datu avots un to pieejamība</i>
Virszemes ūdeņu kvalitātes monitoringa dati. Viens no būtiskākajiem indikatoriem, jo Bauskas novads ir nitrātu jutīgā teritorija ar lielu lauksaimniecības radītu slodzi, kurā turklāt nonāk pārrobežu piesārņojums no Lietuvas. Jānoskaidro, vai palielinājies virszemes ūdeņu piesārņojums ar organiskajām vielām, smagajiem metāliem, vai sasniegti Ūdeņu apsaimniekošanas likuma uzstādītie mērķi.	Pārskata periodā nav veikta datu apkopošana.
Zivju resursu monitoringa dati, vismaz attiecībā uz prioritārajiem zivju ūdeņiem kā Lielupi, Mūsu, Mēmeli.	Pārskata periodā nav veikta datu apkopošana.
Augšņu kvalitātes monitoringa dati.	Pārskata periodā nav veikta datu apkopošana.
Pazemes ūdeņu kvalitātes monitoringa dati.	Pārskata periodā nav veikta datu apkopošana.
Notekūdeņu attīrīšanas iekārtu skaits (pieaugums).	LVĢMC publiskās datu bāzes "2. Gaiss" informācija.
Attīrīto notekūdeņu apjoma pieaugums attiecībā pret kopējo notekūdeņu apjomu.	LVĢMC publiskās datu bāzes "2. ūdens" informācija.
Atkritumu savākšanas sistēmas pilnveidošana.	Pašvaldības uzņēmumu sniegtā informācija. LVĢMC publiskās datu bāzes "3. Atkritumi" informācija.
Šķīrto atkritumu apjoma pieaugums attiecībā pret kopējo atkritumu apjomu.	Pārskata periodā nav veikta datu apkopošana.
Nav reģistrēti jauni smakas izdaloši objekti, situācijas uzlabojums esošajos.	12.12.12 saņemta A kategorijas piesārņojošas darbības atļauja Nr.JE12IA0006 cūkkopības kompleksam "Tunkūni" Bauskas novada Brunavas pagasta "Brūveros".
Cauruļvadu avāriju skaita samazināšanās.	Pārskata periodā nav veikta datu apkopošana.
Apmežotās platības, ha (tai skaitā ar lapu kokiem, jo īpaši cietajiem lapu kokiem).	Pārskata periodā nav veikta datu apkopošana.
Iekārtotās peldvietas.	Pārskata periodā nav veikta datu apkopošana.
Izveidotās dabas takas, veloceliņi, gājēju celiņi, km.	Pašvaldības sniegtā informācija

Bauskas novada teritorijas plānojums (turpmāk arī - Teritorijas plānojums, TP) ir ilgtermiņa termiņa plānošanas dokuments laika periodam no 2012.gada līdz 2023.gadam, kurā raksturota pašreizējā teritorijas izmantošana, noteikti novada teritorijas attīstības priekšnoteikumi, mērķi un virzieni, plānojuma sniegtie risinājumi. TP grafiskā daļa attēlo novada teritorijas pašreizējo un nosaka plānoto (atļauto) izmantošanu. TP ietver arī teritorijas izmantošanas un apbūves noteikumus, kas detāli nosaka izmantošanas veidus un apbūves apjomus, un sniedz citus telpas izmantošanas nosacījumus.

TP Vides pārskatā (2012. gads) norādīts, ka, lai analizētu teritorijas plānojuma ieviešanas tendences, tiek izmantoti šādi vides indikatori:

- 1) Gaisa kvalitāte;
- 2) Klimata pārmaiņas un ar to saistītā atjaunojamo energoresursu izmantošana;
- 3) Ūdens kvalitāte - novadīto notekūdeņu daudzums, virszemes ūdens kvalitāte, dzeramā ūdens kvalitāte, peldvietu ūdeņu kvalitāte;
- 4) Iedzīvotāju īpatsvars, kuri izmanto centralizētu ūdens apgādi un kanalizāciju;
- 5) Ūdenī novadīto piesārņojošo vielu daudzums, N un P, tūkst. t/gadā;
- 6) Ūdens zudumi centralizētās apgādes sistēmā;
- 7) Zemes dziļu izmantošana;
- 8) Atkritumu apsaimniekošana - poligonos apglabāto sadzīves atkritumu daudzums, šķirotu atkritumu savāktais daudzums, pārstrādei nodoto atkritumu daļa;
- 9) Augsnes piesārņojums;
- 10) Bioloģiskā daudzveidība - apbūvēto teritoriju platība, ĪADT;
- 11) Ainavas;
- 12) Kultūrvēsturiskais mantojums - kultūras pieminekļi.

TP Vides pārskatā norādīts, ka tiešās ietekmes radīsies šādu TP risinājumu ieviešanas rezultātā:

- 1) tiks saglabāta apdzīvojuma struktūra, koncentrējot apbūvi Bauskā un ciemos, kā arī viensētu tīklu;
- 2) tiks veikta transporta infrastruktūras attīstība, paredzot Bauskas apvedceļa un valsts galvenā autoceļa A7 trases, kā arī ātrgaitas dzelzceļa Rail Baltica trase;
- 3) tiks veikti uzlabojumi ūdensapgādes un notekūdeņu infrastruktūrā;
- 4) tiks noteikts, ka saglabājam ainaviski izcilie skatupunkti uz Mūsas upes ieleju;
- 5) tiek paredzēts attīstīt daudzveidīgu ražošanu Bauskas industriālā un loģistikas parka teritorijā, kur atļauta arī smagās rūpniecības ražotņu apbūve, un atsevišķās vietās arī ciemos un lauku teritorijā;
- 6) tiek paredzēta derīgo izrakteņu ieguve;

- 7) tiek paredzēti ierobežojumi ūdens resursu aizsardzībai – aizliegums būvēt hidroelektrostaciju aizsprostus uz Mūsas, Mēmeles, Lielupes un Iecavas;
- 8) Vecsaules un Brunavas pagastu atsevišķās teritorijās, kurās nav iespējama un/vai netiek veikta saimnieciskā darbība tiek paredzēta iespēja veikt apmežošanu;
- 9) tiek paredzēta dabas vērtību saglabāšana;
- 10) tiek paredzēti izmantošanas nosacījumi Lauku teritorijās, galvenokārt tradicionālajai lauksaimnieciskajai ražošanai.

TP Vides pārskatā norādīts, ka netiešās ietekmes radīsies, ieviešot šādus TP risinājumus:

- 1) apdzīvojuma struktūras attīstība, pieaugot iedzīvotāju skaitam, ietekmē piesārņojuma slodzes pieaugumu, vienlaicīgi efektīvi nodrošinot atsevišķu vides jomu pozitīvu attīstību, piem., atkritumu apsaimniekošanu, arī notekūdeņu apsaimniekošanu;
- 2) Transporta infrastruktūras uzlabojumi;
- 3) Zemes izmantošanas intensifikācija, intensīvas ražošanas, t.sk., lauksaimnieciskās ražošanas, attīstība - kas var radīt nepieciešamību pēc resursu patēriņa pieauguma. Derīgo izrakteņu ieguve var ietekmēt hidroloģisko režīmu.

Kā pastāvīgas negatīvas ietekmes tiek norādīts regulārs piesārņojums no dažādiem emisiju avotiem - kā notekūdeņu attīrīšanas iekārtas, transports, kuru pārvaldībā nepieciešams samazināt to ietekmes būtiskumu. Pozitīva pastāvīga ietekme ir ĪADT un zaļumvietu statusa noteikšanai. Ilglaicīgas ietekmes saistītas, galvenokārt, ar intensīvu zemes izmantošanu lauksaimniecības vajadzībām, kā arī zemju transformāciju uz apbūves teritorijām. Par vidēji ilgām ietekmēm tiek uzskatīta mežistrāde, īslaicīgām - būvdarbus jebkuru teritoriju izbūves laikā.

Vides pārskatā tiek secināts, ka:

- Bauskas novada teritorijas plānojuma īstenošana neradīs būtisku negatīvu ietekmi uz NATURA2000 tīklā ietilpstošajām teritorijām. Tāpēc nav nepieciešami kompensējoši pasākumi;
- TP netiek paredzēta tādu objektu būvniecība vai esošo paplašināšana, kuri varētu ietekmēt Lietuvas Republikas teritoriju, ar kuru robežojas Bauskas novads.

Vides pārskats satur ieteikumus vides indikatoriem, kuri jāvērtē TP īstenošanas monitoringa ietvaros. SIVN monitoringa ziņojuma sagatavošanas laikā tika apzinātas iespējas datu iegūšanai un secināts, ka atsevišķi dati nav pieejami. 2.tabulā sniegts pārskats par vides indikatoriem un datu pieejamību.

2.tabula. Bauskas novada teritorijas plānojuma Vides pārskatā norādītie indikatori un datu pieejamība.

<i>Vides indikatori</i>	<i>Datu avots un to pieejamība</i>
Apdzīvojamo teritoriju īpatsvars % no kopējās teritorijas.	Pārskata periodā nav veikta uzskaitē.
Mājokļu skaits Bauskas novadā.	Pārskata periodā nav veikta datu apkopošana.
Novadīto piesārņojošo vielu ūdenī daudzums (N un P, tūkst. t/gadā).	Latvijas Vides, ģeoloģijas un meteoroloģijas centrs
Pārstrādei nodoto atkritumu daļa attiecībā pret radīto sadzīves atkritumu daudzumu.	Pārskata periodā nav veikta datu apkopošana.
Derīgo izrakteņu ieguves apjomi un potenciālie krājumi.	Latvijas Vides, ģeoloģijas un meteoroloģijas centrs
Iedzīvotāju īpatsvars, kuri izmanto centralizēto ūdens apgādi, kanalizāciju (%).	Pārskata periodā nav veikta datu apkopošana.
Ūdens zudumi centralizētās apgādes sistēmā.	Pārskata periodā nav veikta datu apkopošana.
Ceļu aizņemtās platības.	Valsts zemes dienesta Zemes pārskati.
Ūdens objektu stāvoklis.	Pārskata periodā nav veikta datu apkopošana.
ĪADT īpatsvars.	Valsts zemes dienesta Zemes pārskati.
Mežu platības.	Valsts zemes dienesta Zemes pārskati.
Hidroloģisko slodžu izmaiņas.	Pārskata periodā nav veikta datu apkopošana.

Monitoringa veikšanai bez Vides pārskatos norādītajiem vides indikatoriem ir iespējams izvēlēties arī citus indikatorus, izmantojot dažādus datu avotus pieejamo informāciju - valsts statistikas datus, pašvaldības rīcībā esošos datus, iedzīvotāju aptaujas datus. Bez valsts veiktā vides monitoringa un operatoru (uzņēmumu) pašmonitoringa būtiska ir Bauskas novada Būvvaldes veiktā būvniecības uzraudzība, kā arī citu valsts institūciju – kā Valsts zemes dienests (VZD), Latvijas Vides, ģeoloģijas un meteoroloģijas centrs (LVĢMC), veiktā uzraudzība lauksaimnieciskās darbības un pārtikas ražošanas, mežsaimniecības, vides un dabas aizsardzības jomās.

Lai pietiekamā mērā novērtētu un analizētu plānošanas ieviešanas tendences, tika izvēlēti papildus indikatori. Indikatori tika izvēlēti, lai noteiktā laika posmā izvērtētu vides kvalitāti un turpmākajā plānošanas periodā nodrošinātu plānošanas dokumentu ieviešanas vides aspektu izvērtējumu.

Monitoringa ziņojuma sagatavošanas laikā tika analizēti citi iespējamie indikatori, kas ļautu izvērtēt vides ietekmes, un secināts, ka kopumā ir jāvērtē desmit indikatori. Pārskats par izvēlētajiem papildus indikatoriem un to rezultatīvajiem rādītājiem sniegts 3.tabulā.

3.tabula. Papildus indikatori un to rezultatīvie rādītāji.

<i>Vides indikatori</i>	<i>Rezultatīvie rādītāji</i>
Dialogs ar sabiedrību.	Veiktas aptaujas, skaits.
Pašvaldības finansējums vides aizsardzībai.	Pamatbudžeta finansējums, % Finansējums vides projektiem, EUR Vides izglītības realizētie projekti, skaits
Zemes izmantošana.	Zemes iedalījums atbilstoši zemes lietošanas mērķiem, ha. Izsniegto būvatļauju skaits gadā.
Vides pārvaldība.	VVD izsniegto piesārņojošās darbības atļauju skaits. Saņemto sūdzību skaits. Realizētie vides projekti, skaits.
Dabas resursu izmantošana.	Ūdens patēriņš, tūkst.m3 gadā. Realizētie projekti, skaits.
Klimata pārmaiņas.	Finansējums energoefektivitātes projektiem, EUR. Realizētie projekti, skaits.
Gaisa piesārņojums un troksnis.	Realizētie projekti, skaits.
Ietekme uz virszemes un pazemes ūdeņiem.	Vidē novadīto attīrīto notekūdeņu daudzums, tūkst. m3 gadā. Vidē novadīto neattīrīto notekūdeņu daudzums, tūkst. m3 gadā. Veiktie pētījumi, skaits.
Atkritumu apsaimniekošana.	Savākto sadzīves atkritumu apjoms, tonnas gadā. Savākto bīstamo atkritumu apjoms, tonnas gadā.
Kultūras mantojuma saglabāšana.	Realizētie projekti, skaits.

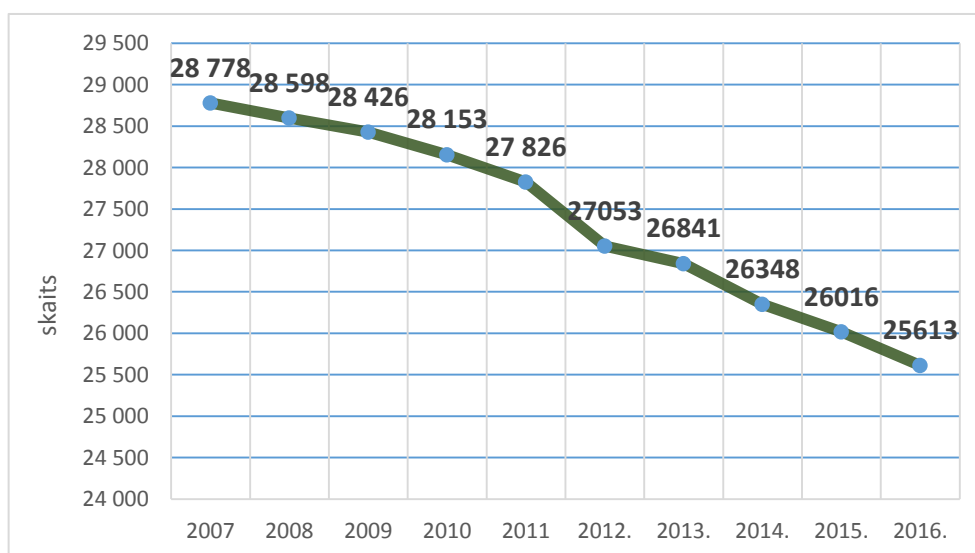
PĀRSKATS PAR SOCIĀLĀS UN EKONOMISKĀS ATTĪSTĪBAS PRIEKŠNOTEIKUMIEM

Bauskas novads ir izveidots 2009.gadā, administratīvi teritoriālās reformas gaitā apvienojot Bauskas pilsētu un Brunavas, Ceraukstes, Codes, Dāviņu, Gailīšu, Īslīces, Mežotnes un Vecsaules pagastus. Novads atrodas Latvijas un Zemgales reģiona centrālajā daļā, robežojas ar Lietuvas Republiku, Iecavas, Vecumnieku, Rundāles, Jelgavas un Ozolnieku novadiem. Novada platība ir 786,6 km², no tiem 6,14 km² aizņem Bauskas pilsēta. Novada administratīvais centrs – Bauskas pilsēta – atrodas 68 km attālumā no Rīgas, 62 km no Jelgavas, 19 km no Latvijas – Lietuvas robežas.

Bauskas novada attīstības tendences raksturo vairāki rādītāji. Kā viens no būtiskākajiem rādītājiem ir teritorijas attīstības indekss (TAI), kas 2013.gadā ir bijis: +0.004, tad nākamajos gados seko kritums: -0.035 (2014.gada dati), -0.106 (2015.gadā)¹. Pēc 2015.gada datiem Bauskas novadam TAI vērtība ir - 0,106 jeb 40.vieta pēc TAI. Zemgales plānošanas reģiona teritorijas attīstības līmeņa indekss pēc 2015.gada datiem ir - 0,451, kas reģionu griezumā ieņem 2.vietu. Bauskas TAI ir nedaudz virs reģiona vidējā rādītāja. Salīdzinoši ar 2014. gadu pēc TAI nacionālajā mērogā Bauskas novada reitings ir pieaudzis un no 43. vietas ir paaugstinājies uz 40.vietu.

1.1 Cilvēkresursi

Pēc PMLP datiem uz AP un TP apstiprināšanas brīdi – 2011.gada 1.janvārī - Bauskas novadā dzīvoja 27 826 iedzīvotāji. Laika periodā no 2012. gadam līdz 2015.gadam Bauskas novada iedzīvotāju skaits ir samazinājies par 1037 iedzīvotājiem - no 27826 līdz 25613 iedzīvotājiem, sasniedzot 25 613 iedzīvotāju 2016. gada 1. janvārī. Grafiski izmaiņas attēlotas 1.attēlā.

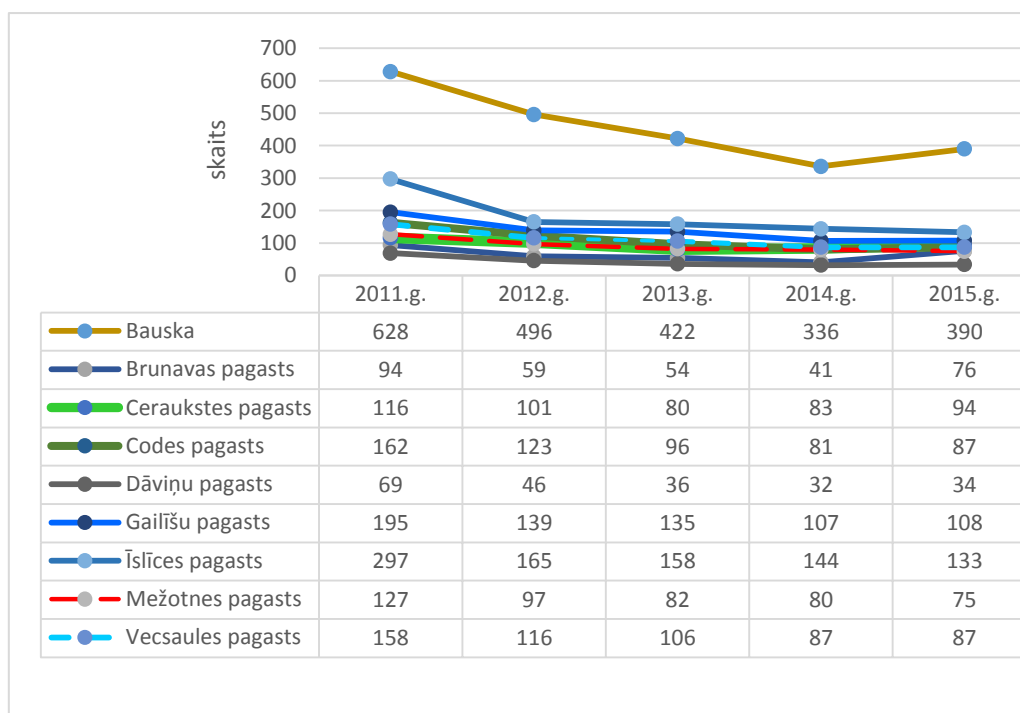


1.attēls. Iedzīvotāju skaita dinamika laikā no 2007.-2016.gadam (PMLP dati).

¹ http://www.vraa.gov.lv/lv/publikacijas/attistibas_indekss/

1.1.1 Nodarbinātība

Nozīmīgs Bauskas novada attīstības rādītājs ir bezdarba līmenis un tā dinamika. Pēc Nodarbinātības valsts aģentūras (turpmāk - NVA) sniegtās informācijas 31.01.2014. Bauskas novadā bija reģistrēti 1 239 bezdarbnieki, 31.01.2015. – 1 079 (6,9 %) un 30.06.2016. – 1 000 jeb 6,5 %. Kopš 2011.gada kopējais Bauskas novada bezdarbnieku skaits ir samazinājies no 10,8 % (30.06.2011) līdz 6,5 % (30.06.2016.) no darbspējīgo iedzīvotāju kopskaita. Grafiski izmaiņas attēlotas 2.attēlā.



2.attēls. Bezdarba rādītāji Bauskas pilsētā un novada pagastos, 2011.-2015. gads (NVA dati).

1.2 Tautsaimniecības nozares un to attīstība

Bauskas novada TP norāda, ka būtiski ir attīstīt Bauskas pilsētas Industriālo un loģistikas parku, kas atrodas pilsētas austrumu daļā, kā arī attīstīt Biznesa inkubatoru Gailīšu pagasta Uzvaras ciemā, kas ļautu attīstīt citus uzņēmējdarbības veidus/ nozares.

Bauskas novada populārākā uzņēmējdarbības nozares ir kravu pārvadājumi pa autoceļiem, savukārt otra populārākā nozare saistīta ar Zemgales reģiona bagātīgā zemes resursa apgūšanu – graudaugu (izņemot rīsu), pākšaugu un eļļas augu sēklu audzēšanu.

Populārākās uzņēmējdarbības jomas Bauskas novadā ir:

1. kravu pārvadājums pa autoceļiem;
2. graudaugu (izņemot rīsu), pākšaugu un eļļas augu sēklu audzēšana;

3. mazumtirdzniecība nespécializētajos veikalos, kuros galvenokārt pārdod pārtikas preces, dzērienus vai tabaku;
4. pārējā mazumtirdzniecība nespécializētajos veikalos;
- 5./6. automobiļu apkope un remonts;
- 5./6. dzīvojamo un nedzīvojamo ēku būvniecība.

Uzņēmējdarbība novadā cieši saistīta ar vietējo resursu izmantošanu. Attīstītākās nozares ir lauksaimniecība un ar to saistītā rūpnieciskā ražošana, lauksaimniecības produktu pārstrāde, mežizstrāde un kokapstrāde.

Saskaņā ar Lursoft statistikas datiem Bauskas novadā no 1991.gada līdz 2011.gada martam ir bijuši reģistrēti 2908 uzņēmumi, no kuriem aktīvi ir 1925 uzņēmumi. 2014/2015.gadā Attīstības programmas uzraudzības pārskatā, vērtējot uzņēmumu skaita pieaugumu, norādīts, ka 2012. - 2013.gadā novadā ir 2202 uzņēmumi ar pozitīvu - 13% pieauguma attīstības tendenci. Pēdējos gados pieaudzis to uzņēmumu skaits, kas sniedz ar tūrismu un atpūtu saistītus pakalpojumus, tādējādi diversificējot lauku teritoriju izmantošanu un pilnvērtīgi izmantojot Bauskas novada kultūrvēsturisko mantojumu.

Līdz 2015. gadam Bauskas novadā kopumā reģistrēti 3324 uzņēmumi, no kuriem pēdējo piecu gadu laikā reģistrēti 425.²

1.3 Zemes lietošana

Novada kopējā platība ir 786 km², no tiem blīvi apbūvētas teritorijas aizņem Bauskas pilsēta (6,14 km²) un Brunavas, Ceraukstes, Codes, Dāviņu, Gailīšu, Īslīces, Mežotnes un Vecsaules pagastos esošie ciemi.

TP risinājumi paredz saglabāt esošo apdzīvojuma tīklu, blīvas apbūves teritorijas plānojot Bauskas pilsētā un ciemu teritorijās, neparedzot jaunu ciemu teritoriju attīstību. TP paredz, ka mazstāvu dzīvojamās apbūves teritorijas bez jau esošajām tiek attīstītas Bauskas pilsētā un ciemu teritorijās. Jaunas vairākstāvu dzīvojamās apbūves teritorijas netiek plānotas. Centra apbūves teritorijas noteiktas esošajam izmantojumam blīvās apbūves teritorijās. Publiskās apbūves teritorijas bez jau esošajām tiek plānotas Bauskas pilsētā un ciemos, ražošanas objektu un noliktavu teritorijas, tai skaitā lauksaimnieciska rakstura ražošanas uzņēmumu apbūve, tiek plānotas Bauskas industriālā un loģistikas parka teritorijā, atsevišķās vietās ciemu un lauku teritorijās. Derīgo izrakteņu ieguves teritorijas tiek noteiktas atbilstoši esošajam izmantojumam. Tehniskā apbūve (satiksmes infrastruktūra, garāžu teritorijas, autostāvvietas, sliežu ceļi, inženierkomunikāciju infrastruktūra) tiek noteikti atbilstoši esošajam izmantojumam un plānojot teritorijas Bauskas apvedceļam (alternatīva A7, kas pašreiz šķērso Bauskas pilsētas centru) un ātrgaitas dzelzceļa sliežu ceļa *Rail Baltica* trasei. Ūdeņu teritorijas tiek noteiktas novadā esošajām ūdenstilpēm un ūdenstecēm, nosakot aizliegumu būvēt un atjaunot

² Lursoft pētījums "Uzņēmējdarbības tendences Bauskas novadā", 2016. gada aprīlis. Pasūtītājs- Bauskas novada dome.

hidroelektrostaciju aizsprostus uz Mūsas, Mēmeles, Lielupes un Iecavas upēm. Mežu teritorijas bez jau esošajām Valsts mežu dienestā reģistrētajām tiek noteiktas attiecībā uz apmežojamām teritorijām Vecsaules un Brunavas pagastos. Īpašas nozīmes zaļumvietas un citas koptās zaļumvietas tiek noteiktas esošajiem parkiem, kapsētām un sakņu dārziem, aizsargstādījumiem. Lauku zemes tiek noteiktas lauksaimniecībā izmantojamām zemēm.

1.4 Transporta infrastruktūras attīstība

Bauskas novada transporta infrastruktūru veido valsts un pašvaldību autoceļu tīkls, tai skaitā Trans - Eiropas tīklā ietilpstošais autoceļa A-7 Rīga – Bauska - Lietuvas robeža (Grenctāle) posms, kas šķērso Bauskas pilsētas centru un valsts nozīmes pilsētībūvniecības pieminekļa “Bauskas vecpilsēta” teritoriju. Teritorijas plānojumā paredzētas teritorijas transporta infrastruktūras attīstībai un apvedceļa izbūvei, kas nodrošinātu autoceļa A-7 pārceļšānai no Bauskas pilsētas centra. Teritorijas plānojumā paredzētas teritorijas ātrsatiksmes dzelzceļa līnijas “RailBaltica” izbūves vajadzībām.

AP vidēja termiņa prioritāte “Mobilitāte un satiksmes drošība” paredz uzdevumus “Novada ceļu attīstība” un “Satiksmes drošības attīstība novadā”.

1.5 Klimata pārmaiņas

Bauskas pilsēta pēc sava ģeogrāfiskā novietojuma atrodas Zemgales līdzenumā, kam raksturīga problēma ir augsts gruntsūdens līmenis un pilsētas un lauku teritoriju applūšana spēcīgu lietusgāžu vai sniega palu laikā, kas veidojas līdzenā reljefa un augšņu sastāva (mālsmilts, smiltsmāls, māls, smilts) ietekmē. Klimata pārmaiņu ietekmē TP tiek prognozēti paaugstināti applūšanas riski, īpaši spēcīgu lietusgāžu laikā.

AP vidēja termiņa prioritāte “Mobilitāte un satiksmes drošība” paredz uzdevumus “Novada ceļu attīstība”.

1.5.1 Plūdu riska teritorijas

Bauskas novadā plūdi var skart teritorijas Mežotnes un Dāviņu pagastā, kā arī Bauskas pilsētas teritoriju. Var applūst teritorija Mežotnes pagastā 3 km² platībā, Dāviņu pagastā var applūst lauksaimniecībā izmantojamās platības un mežs – kopumā 75 ha. Plūdu iespēja pastāv arī Bauskas pilsētā, applūstot ielām gar Mēmeles upes krastu zemākajās vietās (uzskatāmas par palienu pļavām) un teritorijā pie Ķirbaksalas. Teritorijas plānojums nosaka applūstošo teritoriju robežas un aprobežojumus šo teritoriju izmantošanai.

1.5.2 Ģeoloģiskā riska teritorijas

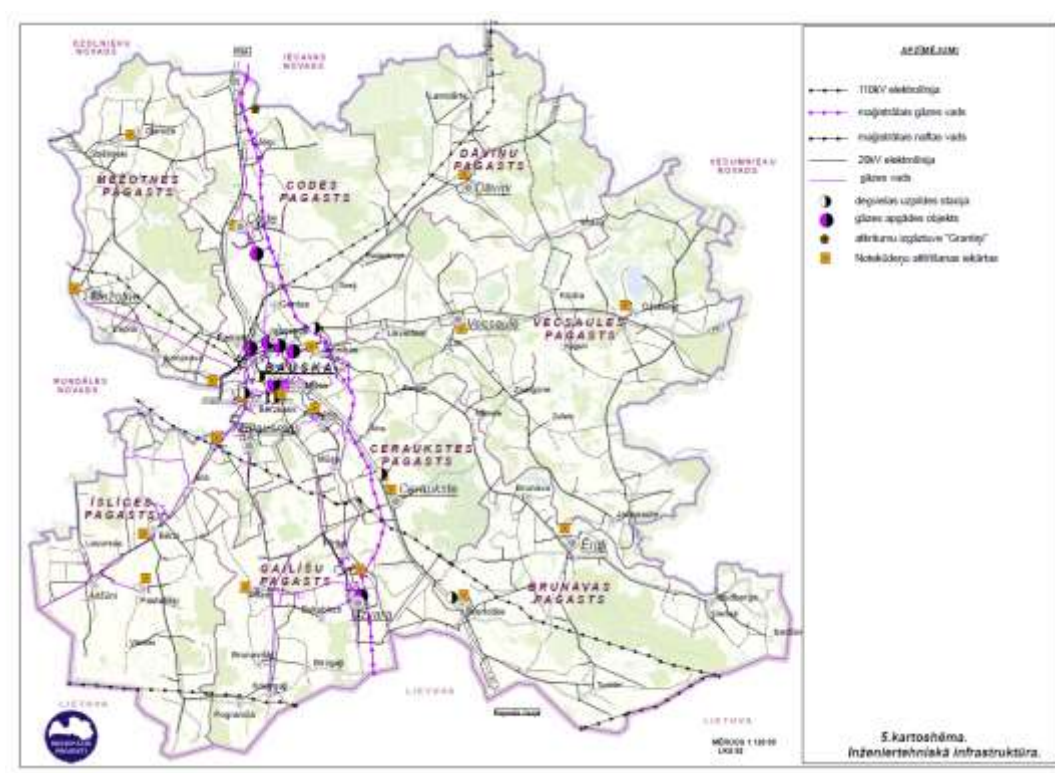
Noslīdeņu un nogrūvumu teritorija Bauskas novadā ir Mēmeles krasta posms pie Bauskas pilskalna ziemeļu nogāzes. Teritorijas plānojums nosaka teritorijas robežas un aprobežojumus šīs teritorijas izmantošanai.

1.6 Ūdens resursi

Teritorijas plānojums un Attīstības programma nesniedz informāciju, kādos apjomos pazemes ūdeņi tiek izmantoti dzeramā ūdens apgādei.

AP nosaka rīcības ūdenssaimniecības attīstībai, lai nodrošinātu attīrītu notekūdeņu novadišanu vidē (ūdensobjektos). AP vidēja termiņa prioritāte "Kvalitatīva, droša vide" nosaka uzdevumu attīstīt komunālo saimniecību.

Teritorijas plānojums (2012.gads) identificējis 20 notekūdeņu attīrīšanas iekārtas (NAI), kurās tiek attīrīti sadzīves notekūdeņi pirms izlaišanas virszemes ūdenstecēs.³ Grafiski NAI izvietojums 2012.gadā attēlots 3.attēlā.



3.attēls. Notekūdeņu attīrīšanas iekārtu izvietojums Bauskas novadā (2012.gads).

1.7 Atkritumu apsaimniekošana

No 2017.gada 1.janvāra atkritumu poligonu "Grantiņi" apsaimnieko Bauskas novada pašvaldības kapitālsabiedrība SIA "Vides serviss". Uzņēmums nodrošina, ka apkalpotie dalīto atkritumu savākšanas punkti ir pieejami bez maksas visiem novada iedzīvotājiem, neatkarīgi no to atrašanās vietas. Kopā tiek apkalpoti 115 punkti, no kuriem Bauskas pilsētā - 59 vietās, kur izvietots 1 punkts uz 200 iedzīvotājiem. Dalīto atkritumu savākšanas laukums atrodas Bauskas pilsētā (darbojas kopš 2002. gada maija). Dalīto atkritumu savākšanas punktos ir izvietoti konteineri stiklam un plastmasai, papīram, metāla un alumīnija kārbām. Ir nodrošināta arī dalīto atkritumu savākšana pēc pieteikuma visā Bauskas novadā.

³ http://www.bauska.lv/allfiles/files/Pasakumu%20plani/5%20inženiertehniska_infrastr.pdf

AP vidēja termiņa prioritāte "Kvalitatīva, droša vide" nosaka uzdevumu attīstīt komunālo saimniecību.

1.8 Derīgie izrakteņi un augsnes kvalitāte

Novadā atrodas vietējas nozīmes smilts - grants, kūdras, māla, dolomīta, un saldūdens kaļķiežu atradnes. Lielākās smilts - grants atradnes ir Vecsaules (Vecsaules pagasts) un Brunavas (Brunavas pagasts) atradnes, kurās arī notiek derīgo izrakteņu ieguve. Kūdras atradnes atrodas Briģu tīrelī (Vecsaules pagasts), kur notiek kūdras ieguve 400 ha platībā. Galnieku purvā (Codes pagasts), Bitenieku, Lambārtes purvos (Dāviņu pagasts) atrodas atradnes, kur iespējama pakaišu kūdras, jaukta tipa un frēzkūdras ieguve. Novada teritorijā esošajās māla atradnēs (Īslīces, Mežotnes un Vecsaules pagasti) krājumu apjoms ir samērā neliels, tās netiek izmantotas. Dolomīta atradnes, kas atrodas Mežotnes, Īslīces un Gailīšu pagastos, ir nelielas un pašreiz netiek izmantotas. Saldūdens kaļķiežu atradnes Vecsaules pagastā izmantošanai 2002.gadā izsniegta Zemes dzīļu izmantošanas licence Nr.8/223 un noteikta šūnakmens ieguves kvota 950 m³ apjomā līdz 2027.gadam. Teritorijas plānojums nosaka teritoriju robežas, kur iespējama derīgo izrakteņu ieguve.

Zemes produktivitāte ir atkarīga no augsnes tipa. Karbonātiskā tipa augsnes Bauskas novadā nodrošina augsnes auglību, kas pārsniedz 50 un 60 balles un veicina lauksaimniecības nozares attīstību. Visvairāk augstvērtīgo lauksaimniecības zemju ir Gailīšu, Īslīces un Mežotnes pagastā. Teritorijas plānojums nosaka aprobežojumus teritoriju izmantošanai, lai nodrošinātu ilgtspējīgu auglīgo augšņu izmantošanu.

1.9 Kultūrvēsturiskais mantojums

Bauskas novadā atrodas valsts un vietējas nozīmes kultūras pieminekļi. Teritorijas plānojums nosaka aprobežojumus un nosacījumus kultūras pieminekļu izmantošanai. AP nosaka uzdevumu saglabāt kultūras mantojumu un attīstīt kultūrvidi.

1.10 Īpaši aizsargājamās dabas teritorijas

Bauskas novadā ir četras Eiropas nozīmes īpaši aizsargājamās dabas teritorijas (ĪADT), kas ietilpst Natura 2000 tīklā - dabas parks „Bauska”, dabas liegums „Īslīce”, dabas liegums „Paņemūnes meži” un dabas piemineklis „Kulšēnu avots”.

Teritorijas plānojums nosaka aprobežojumus un nosacījumus ĪADT teritoriju izmantošanai. AP nenosaka uzdevumus ĪADT izmantošanai.

SIVN MONITORINGA REZULTATĪVIE RĀDĪTĀJI LAIKA PERIODĀ NO 2012. GADA LĪDZ 2015.GADAM

1.11 Dialogs ar sabiedrību

Bauskas novada pašvaldībai ir svarīgi, lai novada iedzīvotāji saņemtu skaidru un saprotamu informāciju par pašvaldības darbu, kā arī lai visiem iedzīvotājiem būtu iespēja piedalīties sava novada veidošanā un lēmumu pieņemšanā.

Saskaņā ar Bauskas novada domes 2016.gadā veikto aptauju par pašvaldības darbu 2015.-2016.gadā⁴ un, apkopojot iedzīvotāju atbildes, kā galvenie pieci paveiktie darbi novadā tika atzīmēti:

- kultūras pasākumi, svētku organizēšana novadā;
- ielu un ceļu stāvokļa uzlabojumi novadā;
- veloceļu/gājēju ceļu izbūve novadā;
- Bauskas pilsētas un novada labiekārtošanas darbi;
- peldbaseina būvniecības uzsākšana.

Respondenti ir minējuši arī konkrētus veiksmīgi īstenotus projektus, piem., Mūsas tilta rekonstrukciju, gājēju tilta pār Mūsu rekonstrukciju, Rātsnama atjaunošanu, Bauskas pils atjaunošanu. Atsevišķos gadījumos kā labi paveiktu darbu respondenti ir atzīmējuši arī brīvpusdienu pieejamību, apgaismojuma izbūvi pagastu ielās, dažādu sporta pasākumu rīkošanu u.c.

Kā galvenās piecas problēmas novadā, kuru risinājums būtu jārod tuvāko trīs gadu laikā, tika atzīmēts:

- Bauskas novada centrālās bibliotēkas celtniecība;
- novada ielu un ceļu stāvokļa uzlabošana;
- plānotā autoceļa E67 Via Baltica posma A4 (Saulkalne) - Bauska (Ārce) (Bauskas apvedceļš) būvniecība, t.sk. arī trokšņa novēršana gar A7 maģistrāli;
- atpūtas vietu labiekārtošana novadā, t.sk. arī peldvietu radīšana;
- pašvaldības sniegto pakalpojumu kvalitātes uzlabošana, t.sk. arī saziņa ar iedzīvotājiem un darbinieku sadarbība ar iedzīvotājiem.

Analizējot respondentu atbildes par apmierinātību ar vides kvalitātes rādītājiem, secināts, ka Bauskas novada iedzīvotāji visvairāk ir apmierināti ar atkritumu apsaimniekošanu, dzeramā ūdens kvalitāti un ūdensapgādes attīstību (infrastruktūra, pakalpojuma pieejamība un kvalitāte), bet nav apmierināti ar veselības aizsardzības pakalpojumu pieejamību un attīstību novadā, un drošas vides uzturēšanu (infrastruktūra, kārtības sargu nodrošināšana).

Atbilstoši veiktās aptaujas rezultātiem, respondenti ir apmierināti un pozitīvi novērtē Bauskas novadā:

- 1) Novada sasniedzamība (gan fiziski (ceļi, transports), gan virtuāli – internets u.c. mūsdienu tehnoloģijas) - 76.6 %,
- 2) Izglītības kvalitāte un pieejamība (pirmskolas, pamata, vidējā, profesionālā, neformālā un mūžizglītība) - 72.4 %,

⁴ Aptaujas rezultāti par pašvaldības darbu. Pasūtītājs- Bauskas novada dome.

- 3) Vides kvalitāte (ūdensapgāde, upes, gaiss, troksnis, ainavas, labiekārtošanas darbi) - 67.3 %,
- 4) Sociālās aizsardzības pakalpojumu pieejamība un attīstība (sociālie pakalpojumi, kvalificēti speciālisti) - 57.2 %.

Vismazāk respondentu ir apmierināti ar:

- 1) Veselības aprūpes pakalpojumu pieejamību un attīstību (kvalificēti speciālisti, veselības aprūpes pakalpojumi) - tikai 31.8%,
- 2) Ceļu infrastruktūras attīstība (ceļu un satiksmes drošība) - 44%.

Respondentu vairākums 90.7 % ir apmierināti ar esošo dzīvesvietu, savukārt – 62 % ieteiktu Bauskas novadā dzīvot saviem bērniem un draugiem.

1.12 Pašvaldības finansējums vides aizsardzībai

Bauskas novada domes publiski pieejamos gada pārskatos norādīta informācija par ikgadēju finansējumu vides aizsardzības pasākumiem.⁵

2015.gadā vides aizsardzības pasākumiem izlietoti 727 629 EUR jeb 2.9 % no kopējiem pamatbudžeta izdevumiem. Finansējums izmantots atkritumu un notekūdeņu apsaimniekošanai, vides piesārņojuma novēršanai un samazināšanai, ūdenssaimniecības attīstības projektu īstenošanai. Pārskata gadā pabeigta ERAF līdzfinansēto ūdenssaimniecības projektu īstenošana Ceraukstes pagasta Mūsas ciemā, Mežotnes pagasta Mežotnes ciemā un Vecsausles pagasta Ozolaines ciemā, kopējie izdevumi sastādīja gandrīz 0,4 milj. EUR. Nozīmīgākās investīcijas - saimniecisko notekūdeņu kanalizācijas tīkla rekonstrukcija apdzīvotā vietā "Liellauki" Ceraukstes pagastā (40 743 EUR), dzeramā ūdens sagatavošanas stacijas un saimniecisko notekūdeņu bioloģiskās attīrīšanas iekārtas izbūve apdzīvotā vietā "Tunkūni" Brunavas pagastā (22 946 EUR), saimniecisko notekūdeņu bioloģiskās attīrīšanas iekārtas izbūve apdzīvotā vietā "Zvaigznes" Vecsausles pagastā (33 878 EUR).

2014.gadā vides aizsardzības pasākumiem izlietoti 3 451 497 EUR jeb 10.6 % no kopējiem Bauskas novada pamatbudžeta izdevumiem. Finansējums izmantots atkritumu un notekūdeņu apsaimniekošanai, vides piesārņojuma novēršanai un samazināšanai, ūdenssaimniecības attīstības projektu īstenošanai.

2013.gadā vides aizsardzības pasākumiem izlietoti 1 810 844 EUR jeb 7.0 % no kopējiem pamatbudžeta izdevumiem. Budžeta sadaļā paredzētie līdzekļi lietoti atkritumu un notekūdeņu apsaimniekošanai, vides piesārņojuma novēršanai un samazināšanai, ūdenssaimniecības attīstības projektu īstenošanai.

2012.gadā vides aizsardzības pasākumiem izlietoti 1 242 235 EUR jeb 5.7 % no kopējiem pamatbudžeta izdevumiem. Budžeta sadaļā paredzētie līdzekļi lietoti atkritumu un notekūdeņu apsaimniekošanai, vides piesārņojuma novēršanai un samazināšanai, ūdenssaimniecības attīstības projektu īstenošanai. Novada teritorijā ūdenssaimniecības projekti 2012. gadā tika īstenoti aptuveni 1 098 tūkst. EUR apjomā.

⁵ <http://www.bauska.lv/lv/pasvaldiba/publiskie-dokumenti/publiskais-parskats>

1.12.1 Vides izglītība

2015.gadā tika īstenoti 2 vides izglītības projekti⁶. Bauskas Bērnu un jauniešu centrs realizēja Latvijas vides aizsardzības fonda (LVAf) līdzfinansētā vides nometne "Raibo tupelīšu nedēļa". Projekta kopējais finansējums bija 6 420,00 EUR, no tiem LVAf finansējums 4 301,40 EUR, pašvaldības līdzfinansējums – 1 398,00 EUR. Bauskas novada izglītības iestādē "Pamūšas speciālā internātpamatskola" risinājās vides nometne bērniem "Dzīvo zaļi un veselīgi". Nometni finansiāli atbalstīja Latvijas vides aizsardzības fonds (LVAf), piešķirot 2 232 EUR, un Bauskas novada pašvaldība ar 559 EUR lielu līdzfinansējumu. Nometnes dalībnieku kopējais skaits bija 16 bērni un jaunieši ar invaliditāti (t.sk. ar īpašām vajadzībām no 10 līdz 20 gadu vecumam).

1.12.2 Ūdenssaimniecības projekti

Kopš 2012. gada Bauskas novadā ir realizēti daudzi ūdenssaimniecības projekti, rezultātā 2016. gadā ir sasniegts AP izvirzītais rādītājs – pilnībā līdz 2018.gadam centralizētai ūdensapgādei ir pieslēgti visi ciemi un arī apdzīvotās vietas vairākos pagastos, kopējais plānošanas periodā ieguldītais finansējums sasniedz 18,28 MEUR (1., 2.pielikums).

„Ūdenssaimniecības pakalpojumu attīstība Bauskā” ir apjomīgākais pārskata periodā īstenotais projekts, kura mērķis ir ūdenssaimniecības pakalpojumu - ūdensapgādes un notekūdeņu savākšanas un attīrīšanas - kvalitātes uzlabošana un ūdenssaimniecības pakalpojumu pieejamības paplašināšana, nodrošinot kvalitatīvu dzīves vidi Bauskas pilsētas aglomerācijā. Projekta sākotnējo ieguldījumu finansēšanai ir piesaistīti ES Kohēzijas fonda, Bauskas novada domes un SIA „Bauskas ūdenssaimniecība” finanšu līdzekļi.

Atbilstoši Bauskas novada pašvaldības Gada pārskatos sniegtajai informācijai⁷: 2016.gadā turpinās divu- Brunavas pagasta Grenctāles ciemā un Mežotnes pagasta Jumpravas ciema- ūdenssaimniecības infrastruktūras attīstības projektu ieviešana. Turpinās Mežotnes pagasta Mežotnes ciema un Ceraukstes pagasta Mūsas ciema, Vecsaules pagasta Ozolaines ciema 2.kārtas ūdenssaimniecības projektu īstenošana.

2015.gadā noslēdzās Vecsaules pagasta Vecsaules ciema un Ozolaines ciema (1.kārtas), Mežotnes pagasta Mežotnes ciema un Dāviņu pagasta Dāviņu ciema ūdenssaimniecības projektu īstenošana.

Ieviests projekts lietus ūdens kanalizācijas apsaimniekošanai un Lielupes baseina vides kvalitātes uzlabošanai Bauskas pilsētā.

2014.gadā pabeigta 10 ūdenssaimniecības infrastruktūras attīstības projektu ieviešana un projekts "Ūdenssaimniecības pakalpojumu attīstība Bauskā", kuru mērķis ir ūdenssaimniecības pakalpojumu- ūdensapgādes un notekūdeņu savākšanas un attīrīšanas kvalitātes uzlabošana un centralizētu pakalpojumu pieejamības paplašināšana.

Detalizēta informācija, par Bauskas novadā īstenotajiem ūdenssaimniecības projektiem, apkopota 1.pielikuma.

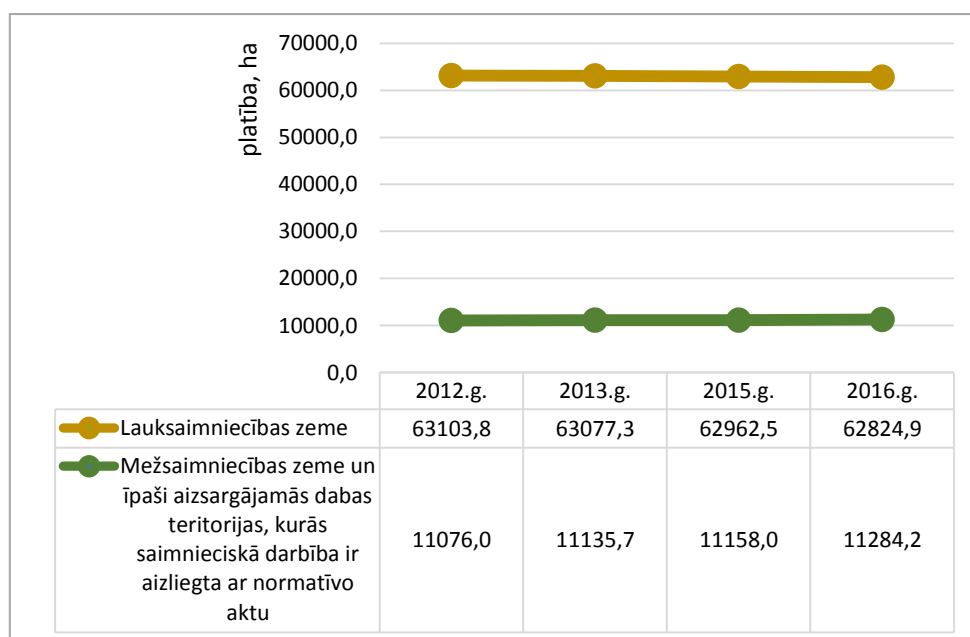
⁶ http://www.bauska.lv/allfiles/files/Dokumenti/Publiskais_parskats_viena_faila.pdf

⁷ <http://www.bauska.lv/lv/pasvaldiba/publiskie-dokumenti/publiskais-parskats>

1.13 Zemes izmantošana

Saskaņā ar Valsts zemes dienesta apkopoto informāciju⁸- Zemes pārskatiem, kas atspoguļo zemes iedalījumu atbilstoši zemes lietošanas mērķiem visā novada teritorijā, zemes iedalījums pārskata periodā ir faktiski nemainīgs.

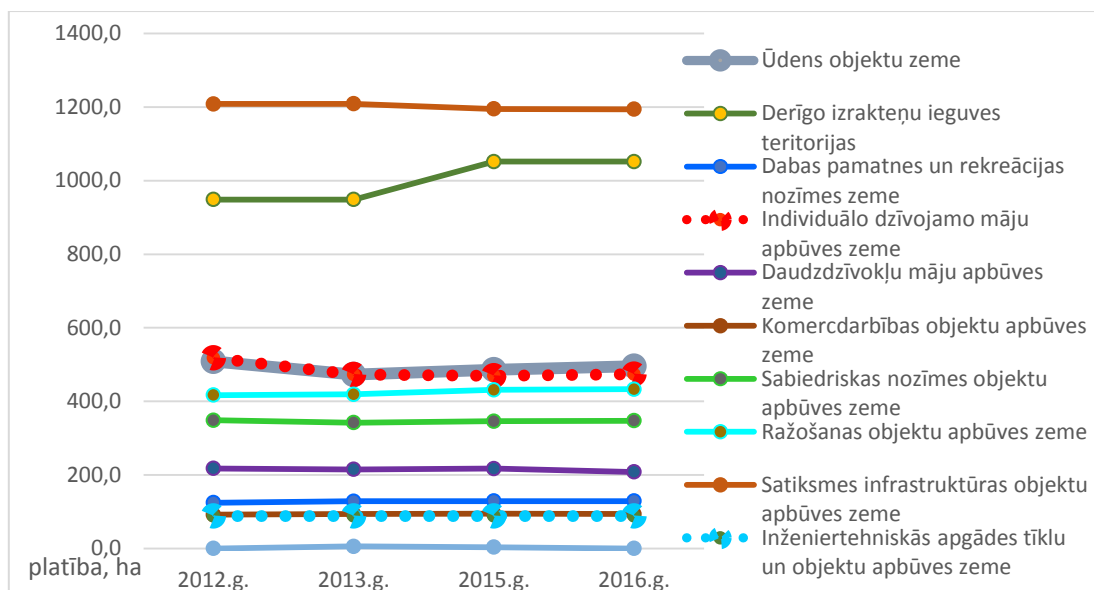
01.01.2013. lauksaimniecības zemes aizņem 631,03 km², 01.01.2016.- 628,24 km², samazinoties kopplatībai par nepilniem 300 ha. 01.01.2013 mežsaimniecības zemes un īpaši aizsargājamās dabas teritorijas, kurās saimnieciskā darbība ir aizliegta ar normatīvo aktu aizņem 110.76 km², 01.01.2016.- 112.84 km², palielinoties par ~208 ha. Grafiski izmaiņas attēlotas 4.attēlā.



4.attēls. Pārskats par lauksaimniecības un mežsaimniecības zemju platībām laika periodā no 01.01.2012. līdz 01.01.2016. (VZD Zemes pārskati).

Zeme zem ūdens objektiem samazinājusies par 12,5 ha, dabas pamatnes un rekreācijas nozīmes zeme palielinājusies par 4 ha, individuālo dzīvojamo māju apbūves zeme samazinājusies par 43,7 ha, daudzdzīvokļu māju apbūves zeme samazinājusies par 9,5 ha, komercdarbības objektu apbūves zeme palielinājusies par 1.9 ha, sabiedriskas nozīmes objektu apbūves zeme samazinājusies par 1.5 ha, ražošanas objektu apbūves zeme palielinājusies par 16 ha, satiksmes infrastruktūras objektu apbūves zeme samazinājusies par 14.2 ha, inženiertehniskās apgādes tīklu un objektu zeme palielinājusies par 0.3 ha. Grafiski izmaiņas attēlotas 5.attēlā.

⁸ <http://www.vzd.gov.lv/lv/parskati-un-statistika/tematiskie-parskati/zemes-parskati/>



5.attēls. Pārskats par izmaiņām zemju platībās, izņemot lauks. un mežsaimniecības zemes, laika periodā no 01.01.2012. līdz 01.01.2016 (Avots: VZD Zemes pārskati).

Laika periodā no 2012.gada līdz 2015.gadam Bauskas novada Būvvalde ir izsniegusi 323 būvatļaujas, tai skaitā:

- 2012.gadā: 90;
- 2013. gadā: 93;
- 2014. gadā: 77;
- 2015.gadā: 63.
- 2016.gadā: 132.

1.14 Vides pārvaldība

1.14.1 Piesārņojuma pārvaldība

Pārskata periodā Valsts vides dienesta Jelgavas reģionālā vides pārvalde Bauskas novadā strādājošiem uzņēmumiem ir izsniegusi piecas A un astoņpadsmit B kategorijas piesārņojošās darbības atļaujas.

A kategorijas piesārņojošās darbības atļaujas izsniegtas šādu uzņēmumu darbībai:

1. SIA Baltic Dairy Board, SIA (Stacijas iela 1, Bauska). Piesārņojošā darbība: piena ražotnes, kurās var pieņemt vairāk nekā 200 tonnas piena dienā;
2. SIA Jaunzeltiņi (Ceraukstes pag.). Piesārņojošā darbība: vairāk nekā 40 000 mājputnu audzēšana;

3. SIA Gaižēni (Īslīces pag. un Brunavas pag.). Piesārņojošā darbība: vairāk nekā 750 sivēnmāšu, Brunavas pagastā - vairāk nekā 2000 gaļas cūku, kuru svars pārsniedz 30 kilogramus, audzēšana;
4. SIA Zemgales EKO (Grantiņi, Codes pag.) piesārņojošas darbības atļauja (no 02.01.2017 pārreģistrēts uz SIA „Vides serviss” vārda). Piesārņojošā darbība: atkritumu poligoni, kuri var uzņemt vairāk nekā 10 tonnas atkritumu dienā vai kuru kopējā ietilpība pārsniedz 25 000 tonnas, izņemot inerto atkritumu poligonus, inerto atkritumu poligoni;
5. SIA Uzvara – Strauti (Gailīšu pag.). Piesārņojošā darbība: vairāk nekā 2000 gaļas cūku, kuru svars pārsniedz 30 kilogramus, audzēšana.

B kategorijas piesārņojošās darbības atļaujas izsniegtas šādu uzņēmumu darbībai:

1. Z/s Krišjāņi (Brunavas pagasts) Piesārņojošā darbība: iekārtas neiepakotu organisko un neorganisko ķīmisko vielu, ķīmisko produktu vai starpproduktu uzglabāšanai, ja uzglabā vienu tonnu un vairāk, enzīmu uzglabāšanai – 20 tonnu un vairāk, iekārtas organisko ķīmisko produktu ražošanai ķīmiskā, bioloģiskā vai fizikālā procesā;
2. SIA LRS MŪSA (Gailīšu pagasts). Piesārņojošā darbība: iekārtas pārtikas produktu ražošanai, kurās apstrādā un pārstrādā dzīvnieku izcelsmes produktus (izņemot pienu) un saražo no 1 līdz 75 tonnām gatavās produkcijas dienā vai kurās apstrādā un pārstrādā augu izcelsmes produktus un saražo no 10 līdz 300 tonnām gatavās produkcijas dienā (ceturkšņa vidējais rādītājs), tai skaitā: graudu pārstrāde, sadedzināšanas iekārtas, kuru nominālā ievadītā siltuma jauda pārsniedz 50 megavatus;
3. SIA Motors MB (Īslīces pag.). Piesārņojošā darbība: iekārtas nolietoto transportlīdzekļu reģenerācijai un uzglabāšanai, izņemot apstrādi smalcinātājos, iekārtas bīstamo atkritumu uzglabāšanai (tai skaitā radīšanas vietās) ilgāk par gadu, visu kategoriju (L, M, N, O) mehānisko sauszemes transportlīdzekļu, mobilās lauksaimniecības tehnikas un satiksmē neizmantojamu pārvietojamu mehānismu un citu pārvietojamu agregātu remonta un apkopes darbnīcas, kurās veic Ministru kabineta 2004.gada 22.aprīļa noteikumos Nr.380 "Vides prasības mehānisko transportlīdzekļu remontdarbnīcu izveidei un darbībai" 2.punktā paredzētās darbības;
4. SIA Kloniņi (Īslīces pag.). Piesārņojošā darbība: iekārtas nolietoto transportlīdzekļu apstrādei un kuģu vraku pārstrādei un uzglabāšanai, visu kategoriju (L, M, N, O) mehānisko sauszemes transportlīdzekļu, mobilās lauksaimniecības tehnikas un satiksmē neizmantojamu pārvietojamu mehānismu un citu pārvietojamu agregātu remonta un apkopes darbnīcas,
5. SIA Bauskas siltums (Bauska, Dārza 8/1). Piesārņojošā darbība: no 5 līdz 50 megavatiem, ja sadedzināšanas iekārtā izmanto biomasu (arī koksni un kūdras) vai gāzveida kurināmo;

6. IK Auto G.M. (Codes pag.). Piesārņojošā darbība: iekārtas nolietoto transportlīdzekļu apstrādei un kuģu vraku pārstrādei un uzglabāšanai, iekārtas bīstamo atkritumu uzglabāšanai utml.;
7. SIA Ausmas (Gailīšu pag.) Piesārņojošā darbība: iekārtas organisko ķīmisko produktu ražošanai ķīmiskā, bioloģiskā vai fizikālā procesā
8. SIA PS Līdums (Īslīces pag.). Piesārņojošā darbība: no 5 līdz 50 megavatiem, ja sadedzināšanas iekārtā izmanto biomasu (arī koksni un kūdras) vai gāzveida kurināmo, degvielas uzpildes stacijas ar degvielas apjomu (lielāko kopējo degvielas daudzumu, kas pārsūknēts pēdējo triju gadu laikā) līdz 2000 m³ gadā, notekūdeņu attīrīšanas iekārtas ar jaudu no 5 līdz 20 kubikmetriem diennaktī, ja notekūdeņus novada vidē;
9. SIA Lielmežotne (Mežotnes pag.). Piesārņojošā darbība: iekārtas dzīvnieku izcelsmes atkritumu uzglabāšanai, pārstrādei vai apstrādei, arī iekārtas kompostēšanai un biogāzes iekārtas, kuru dzīvnieku vai augu izcelsmes atkritumu (tai skaitā dzīvnieku mēsli un atkritumi no lopkautuvēm) uzņemšanas jauda ir 30 vai vairāk tonnu dienā;
10. AS VIADA Baltija. Piesārņojošā darbība: degvielas uzpildes stacijas ar degvielas daudzumu (lielākais kopējais degvielas daudzums, kas pārsūknēts pēdējo triju gadu laikā) 2000 un vairāk kubikmetru gadā, gāzes uzpildes stacijas;
11. SIA Bauskas pakalpojumi (Katoļu 1., Bauska). Piesārņojošā darbība: ķīmiskās tīrītavas, sadedzināšanas iekārtas, kuru ievadītā siltuma jauda ir vairāk nekā 0,2 megavati;
12. SIA Klippan- Saule (Rīgas 77, Bauska.); Piesārņojošā darbība: austuves, vērptuves un trikotāžas ražotnes, ja ražošanas jauda ir 100 un vairāk kilogramu dienā, sadedzināšanas iekārtas, kuru ievadītā siltuma jauda ir vairāk nekā 0,2 megavati
13. SAI Bauskas alus (Īslīces pag.). Piesārņojošā darbība: alus un iesala ražošana, bezalkoholisko dzērienu ražošana un iepildīšana;
14. SIA Circle K Latvia (Statoil) (Zaļā 10, Bauska, Ceraukstes pag.). Piesārņojošā darbība: degvielas uzpildes stacijas;
15. SIA Astute (Biržu iela 13, Bauska). Piesārņojošā darbība: iekārtas nolietoto transportlīdzekļu apstrādei un kuģu vraku pārstrādei un uzglabāšanai;
16. SIA LPV Agroķīmijas centrs (Gailīšu pag.);
17. SIA Agro- KAMARDE (Gailīšu pag.). Piesārņojošā darbība: iekārtas ķīmisko vielu un ķīmisko produktu, arī augu aizsardzības līdzekļu un biocīdu ražošanai ar fizikālām metodēm (piemēram, atšķaidīšana un sajaukšana), iepakojšanai un iepildīšanai, iekārtas neiekototu organisko un neorganisko ķīmisko vielu, ķīmisko produktu vai starpproduktu uzglabāšanai, ja uzglabā vienu tonnu un vairāk, enzīmu uzglabāšanai – 20 tonnu un vairāk;
18. SIA NESTE Latvija (Elejas 1, Bauska.). Piesārņojošā darbība: degvielas uzpildes stacijas.

1.15 Dabas resursu izmantošana

Laikā no 2012. gada līdz 2015. gadam Valsts vides dienesta Jelgavas reģionālā vides pārvalde ir izsniegusi 23 ūdens resursu lietošanas atļaujas un/vai to grozījumus.

Minētajā laika periodā nav izsniegtas jaunas derīgo izrakteņu ieguves atļaujas.

1.15.1 Ūdens resursi

LVĢMC⁹ publiski pieejamā datu bāzē “2. Ūdens kopsavilkumi” pozīcijā “Ūdens resursu izlietošana” apkopotā informācija norāda, ka 2015. gadā Bauskas novadā atrodas 67 ūdens ņemšanas vietas, no kuriem kopā ņemtais ūdens sastāda 1506,20 m³.

4. tabula. Bauskas novadā no dabīgiem ūdens avotiem ņemtais ūdens patēriņš (LVĢMC dati).

Gads	Kopā ņemtais no dabīgajiem ūdens avotiem, tūkst. m ³	Kopā, tūkst. m ³	Vietu skaits	T.sk. izmērīts, tūkst. m ³	Virszemes, tūkst. m ³	Pazemes, tūkst. m ³	Lietus ūdeņi, tūkst. m ³
2015	1506,20	1312,85	67,00	1301,49	0,73	1312,11	193,36
2014	1602,03	1418,52	65,00	1417,18	0,73	1417,78	183,51
2013	1626,98	1446,45	68,00	1445,28	0,57	1445,88	180,53
2012	1657,99	1452,20	65,00	1433,52	0,00	1452,20	205,79

1.16 Klimata pārmaiņas

Pārskata periodā Bauskas novadā ir īstenots viens siltumapgādes sistēmas rekonstrukcijas projekts un divi energoefektivitātes paaugstināšanas projekti, un uzsākti 2 divi energoefektivitātes paaugstināšanas projekti.

2015. gada beidzās noslēdzās SIA “Bauskas siltums” īstenotais infrastruktūras uzlabošanas projekts, kura laikā tika veikta siltumapgādes sistēmas modernizācija, izmantojot atjaunojamus energoresursus (šķeldu), tādējādi samazinot ietekmi uz apkārtējo vidi.

2014. gadā realizēts Bauskas valsts ģimnāzijas un Bauskas sākumskolas ēkas energoefektivitātes paaugstināšanas projekts.

SIA “Vides serviss” namu apsaimniekošanas nodaļa 2015. gadā pabeidza vienu daudzdzīvokļu mājas siltināšanu, renovācijas izdevumi - 358 995.95 EUR. 2013. gadā tika pabeigti vienas daudzdzīvokļu dzīvojamās mājas energoefektivitātes paaugstināšanas pasākumi, projekta kopējās izmaksas 197 317.49 EUR.

Latvijas – Lietuvas pārrobežu sadarbības programmas 4. projektu konkursa projektā Nr. LLIV-339 „Ilgtspējīga lietus ūdens kanalizācijas apsaimniekošana Lielupes baseina vides kvalitātes uzlabošanai” veikta lietusūdens novadīšanas sistēmas rekonstrukcija Bauskā 3600 m apjomā.

⁹ http://parissrv.lvģmc.lv/#viewType=home_view&incrementCounter=5

1.17 Gaisa emisijas, troksnis, vibrācijas.

2015.gadā ir veikti trīs Bauskas pilsētas ielu rekonstrukcijas projekti, kuri bez uzlabojumiem satiksmes organizācijā uzlabo vides kvalitāti, nodrošina lietus notekūdeņu savākšanu un attīrīšanu.

2015.gadā uzsākta ātrsatiksmes dzelzceļa līnijas “Rail Baltica” izvēles variantu apspriešana trases izvietojumam Bauskas novadā.

Kopš 2014.gada tiek aktualizēts jautājums par Bauskas pilsētas apvedceļa būvniecības nepieciešamību, kas nodrošinātu augstas intensitātes autoceļa E67, kas šķērso Bauskas pilsētu, alternatīvas izveidošanu. Projekta īstenošana nodrošinātu uzlabojumus gaisa kvalitātē, vibrācijas un trokšņa līmeņu samazināšanos blīvi apbūvētā Bauskas centra un valsts nozīmes pilsētībūvniecības pieminekļa “Bauskas vecpilsēta” teritorijā.

1.17.1 Transporta plūsma Bauskas pilsētā un radītās emisijas

Transporta sektors joprojām ir lielākais enerģijas patērētājs un lielākais siltumnīcas efekta gāzu radītājs Eiropas Savienībā, atbildīgs par lielu daļu gaisa piesārņojuma un trokšņu radīšanu pilsētās. Saskaņā ar Zemas emisijas mobilitātes stratēģiju Eiropā (2016), transporta nozarei ir ievērojama loma enerģētikas un klimata politikā.

Bauskas pilsētu šķērso valsts galvenie un valsts reģionālie ceļi 7.25 km garumā. Pārskata periodā ar ERAF, valsts un pašvaldības līdzdalību veikta 70% tranzītielu atjaunošanas darbi (Kalna/Zaļā iela, Uzvaras iela, Elejas iela).

Valsts galvenie un valsts reģionālie ceļi Bauskas pilsētā (skat. 6.attēls):

- Kalna - Zaļā iela Bauskā ir valsts galvenā autoceļa A7 Rīga - Bauska - Lietuvas robeža (Grenctāle) turpinājums (no 65,450 km līdz 68,555 km);
- Elejas - Uzvaras iela ir valsts 1.šķiras autoceļa P103 Dobeles - Bauska turpinājums (no 70,439 km līdz 72,885 km);
- Mēmeles iela, kas ir valsts 1.šķiras autoceļa P87 Bauska - Aizkraukle turpinājums (no 0,217 līdz 1,919 km).

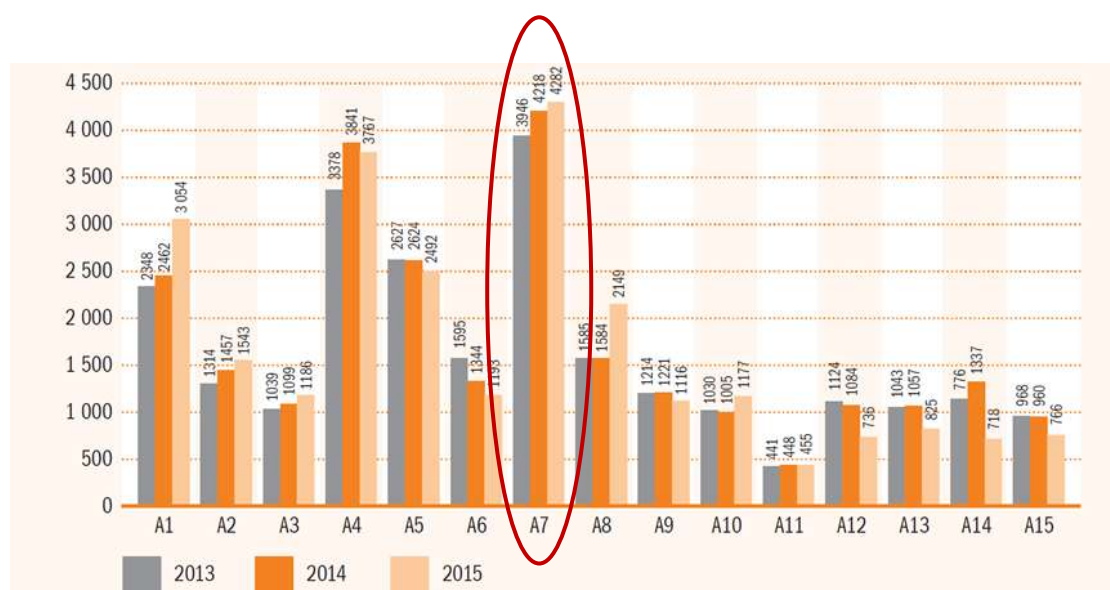


6.attēls. Bauskas pilsētas robežu shēma.

Lai apkopotu datus par situāciju Bauskas pilsētā 2016.gada rudenī, pēc pašvaldības pasūtījuma, tika veikti trīs neatkarīgi pētījumi - autotransporta plūsmas ietekme uz Bauskas pilsētvides kvalitāti, veikta trokšņu analīze un vibrācijas analīze (tranzīta plūsmas ietekme uz vecpilsētas ēkām- kas atrodas līdz 1.5m attālumā no brauktuves).

Saskaņā ar VAS „Latvijas Valsts ceļi” 2016.gada satiksmes intensitātes uzskaites datiem posmā „Iecava - Bauska” - GVDI ir 10 002, posmā Bauska - Lietuvas robeža A7 81 km (Grenctāles robežpunktā) ir 5346 automašīnas diennaktī, jeb 1.9 milj. gadā. A7 81 km uzskatīti 52% kravas transportlīdzekļi, jeb 1.1 milj. gadā.

Salīdzinot ar 2012.gadu, laika periodā no 2012.gada līdz 2016.gadam satiksmes intensitāte Grenctāles robežpunktā (A7 81 km) ir palielinājusies par 35% no GVDI 3938 automašīnām diennaktī līdz GVDI 5346 automašīnām diennaktī. Nemainīga saglabājas robežu šķērsojošā kravas transporta proporcija, jeb 52%.



7.attēls Noslodzes izmaiņas valsts galveno autoceļu tīklā¹⁰ (Avots: Valsts autoceļu tīkla statistika, LV Ceļi, 2015).

Bauskas novada pašvaldība 2016.gadā finansēja Transporta un Sakaru institūta Lietišķo programmu sistēmu laboratorijas pētījumu „Autotransporta plūsmas ietekme uz Bauskas pilsētvides kvalitāti”, kas veikts 2016.gada 21.09.2016, 04.10.2016, 5.10.2016 (skat. 2.pielikums).

Apsekošanas laikā 5 punktos pilsētā transporta līdzekļu skaits fiksēts ar 15 minūšu intervālu abos virzienos. Aprēķinātas vērtības gada vidējā diennakts intensitāte 3 punktiem, ņemot vērā transportlīdzekļu plūsmas variāciju intensitāti un kravas transportlīdzekļu plūsmu. Turklāt izstrādātajā pētījumā veikta transporta plūsmas modelēšana un aprēķināta transporta plūsmas ietekme uz vidi.

¹⁰ Ceļa noslogojumu raksturo satiksmes plūsma pārrēķināta ekvivalentās 10 tonnu ass slodzēs, jeb E10, kas parāda autoceļa uzņemtās slodzes. Vis augstākai noslodzei ir pakļauts autoceļš A7 Rīga Bauska Lietuvas robeža (Grenctāle).

Bauskas pilsētā pēc 2016.gada satiksmes intensitātes uzskaites datiem (skat. 8.attēlu):

1. Bauskas pilsēta/Mēmeles tilts (1) Rīgas virzienā - GVDI ir 15 947, 25% kravas transports;
2. Bauskas pilsēta/Ceraukstes ciems (5) Viļņas virzienā - GVDI ir 8335, 40% kravas transports.

Pēc transporta līdzekļu plūsmas aprēķiniem, iebraucot Bauskā pa Mēmeles tiltu GVDI ir 15 947, jeb 5,82 milj. gadā, no tiem 25% ir kravas transportlīdzekļi, jeb 1,4 milj. gadā.

Uz Bauskas pilsētas/Ceraukstes pagasta robežas GVDI ir 8335, jeb 3.04 milj. gadā un kravas transportlīdzekļi GVDI 3298, jeb 1,2 milj. gadā.



8.attēls. Gada vidējā diennakts intensitāte 2016.gadā Bauskas pilsētā, (Avots: TSI).

Plūsmas lielums atspoguļo vietējo satiksmi, starppilsētu satiksmi un starptautiskos pārvadājumus. Tilts pāri Mēmelei ir vienīgais pārvads, kas savieno upes kreiso un labo krastu un intensīvi tiek izmantots ne tikai vietējai satiksmei, bet arī nodrošina Rundāles novada un Grenctāles robežpunktu šķērsojošās tranzīta plūsmas Rīgas-Tallinas virzienā.

Pilsētā visnoslogotākās ir Kalna un Zaļās ielas, kas šķērso Bauskas pilsētas vēsturisko centru un kurām tieši pieguļ blīvi apbūvētas publiskās un dzīvojamās apbūves teritorijas. Kravas transporta līdzekļu plūsma būtiski noslogo centrālo krustojumu un negatīvi ietekmē ceļu satiksmes drošību, un rada ekoloģiskās problēmas pilsētā.

Ņemot vērā VAS „Latvijas Valsts ceļi” datus, kā arī datus par transporta plūsmas intensitāti, kuri iegūti apsekošanas laikā, var secināt:

- 1) Pilsētu šķērso starptautiskā ViaBaltica automaģistrāle, A7 autoceļš Rīga - Bauska - Lietuvas robeža (Grenctāle) ir augstākās kategorijas Latvijas autoceļš, kas savieno galvaspilsētu Rīgu ar Bausku un tālāk ar Lietuvas robežu, kas ir daļa no ViaBaltica šosejas. A7 autoceļš no Rīgas apvedceļa līdz Latvijas robežai ir starptautiskā autoceļa E67 posms.

- 2) Pēc VAS „Latvijas Valsts ceļi” 2016.gadā veiktajiem satiksmes intensitātes datiem, vidējā transportlīdzekļu plūsmas intensitāte caur Bausku diennaktī ir: Iecava – Bauska GDVI 10 002 transportlīdzekļi un posmā Bauska – Lietuvas robeža A7 81 km (Grenctāles robežpunktā) GDVI 5346 transportlīdzekļi.
- 3) Bauskas pilsētā pēc 2016.gada TSI satiksmes intensitātes uzskaites datiem Bauskas pilsēta/Mēmeles tilts GVDI ir 15 947, 25% kravas transports, Bauskas pilsēta/Ceraukstes ciems GVDI ir 8335, 40% kravas transports.
- 4) Ar PTV VISION VISSIM programmatūras palīdzību tika izveidots modelis, ar kura palīdzību pie esošās situācijas un pie 1.scenārija tika novērtēta transporta sistēmas funkcionēšanas efektivitāte, ka apkārt Bauskas pilsētai tiek uzbūvēts apvedceļš un kustība tranzīta transportam būs ierobežota.

Iegūtie transporta sistēmas funkcionēšanas modelēšanas dati liecina, ka apvedceļa būvēšana spēj būtiski ietekmēt transporta sistēmas funkcionēšanas efektivitāti- paaugstināt vidējo ātrumu par 14%, samazināt aizkavēšanās laiku par 35%, samazināt vidējo automašīnu apstāšanās daudzumu par 57%.

- 5) Lielāko problēmu transporta sistēmā Bauskas pilsētā veido kravas transports, jo emisijas lielums no tiem ir daudz lielāks nekā no vieglā autotransporta, līdz ar to, pētījuma ietvaros tika veikts vides novērtējums, kurš iekļauj sevī ENVIVER programmatūras pielietojumu, novērtējot sekojošus radītājos: CO₂, NO_x, PM₁₀. Pēc iegūtajiem datiem var secināt, ka vislielākā emisijas ietekme no transporta plūsmām ir Kalna ielas posmā starp Kalēju un Uzvaras ielu.
- 6) Ņemot vērā to, ka būtiskākais gaisa emisiju avots ir kravas autotransports, veicot gaisa emisiju modelēšanu, secināts, ka kravas transporta plūsmas novirzīšana no pilsētas centra uz Bauskas apvedceļu spēj būtiski uzlabot pilsētas vidi, samazinot CO₂, NO_x, PM₁₀ emisiju apjomu par 60%.

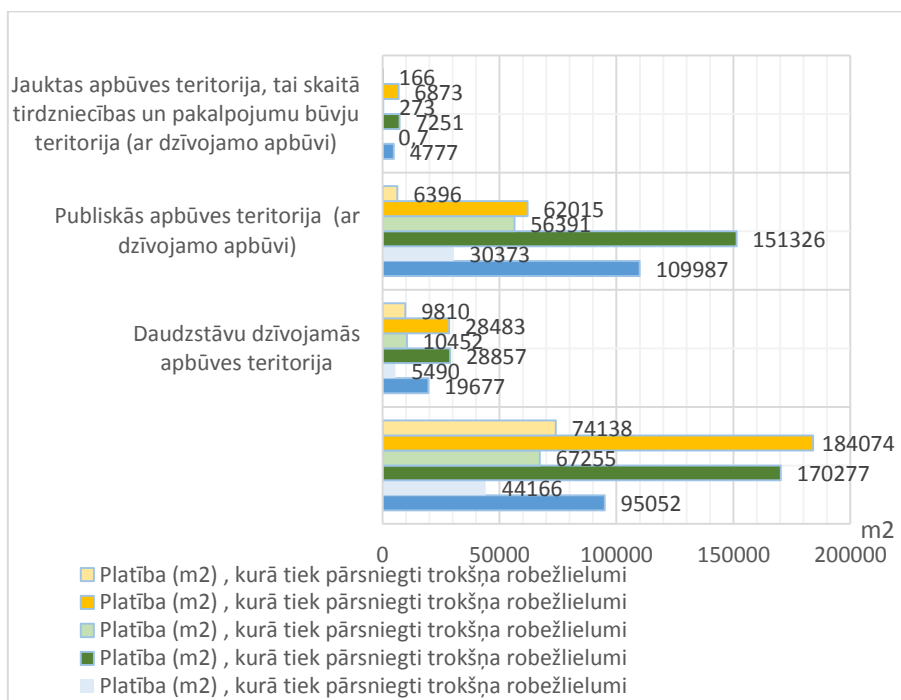
1.17.2 Transporta radītās emisijas - troksnis

Pie fizikāliem vides piesārņojuma faktoriem var pieskaitīt arī trokšņa piesārņojumu, respektīvi, paaugstinātu skaņas stiprumu dzīves vai darba vidē. 2016.gada rudenī pēc pašvaldības pasūtījuma SIA “Estonian, Latvian and Lithuanian Environment” izstrādāja trokšņa novērtējumu Bauskas pilsētas daļai, kuru ietekmē autotransporta kustība par Kalna ielu, Zaļo ielu, Uzvaras ielu, Brīvības bulvāri un Elejas ielu (3.pielikums).

Pamatojoties uz veikto aprēķinu un mērījumu rezultātiem, tika konstatēts, ka esošais trokšņa līmenis Bauskas pilsētā pārsniedz 07.01.2014 MK noteikumus Nr.16 un tajos noteiktos vides trokšņa robežlielumus visos diennakts periodos. Lielākās pārsnieguma platības rādītājam (Ldiena) konstatētas publiskās apbūves teritorijās 109 987 m², rādītājiem (Lvakars) un (Lnakts) konstatētas mazstāvu apbūves teritorijās, attiecīgi 170 278 m² un 184 074 m² platībā. Kā nozīmīgākie trokšņa avoti ir Zaļā iela un Uzvaras iela.

Novērtējuma ietvaros tika modelētas situācijas, kad tiek izbūvēts Bauskas pilsētas apvedceļš, kas novirzītu augstas intensitātes (ar transporta intensitāti atsevišķos posmos līdz pat 11 277 vieglās automašīnas un 4 520 kravas automašīnas diennaktī) autoceļa E67 alternatīvas izveidošanu.

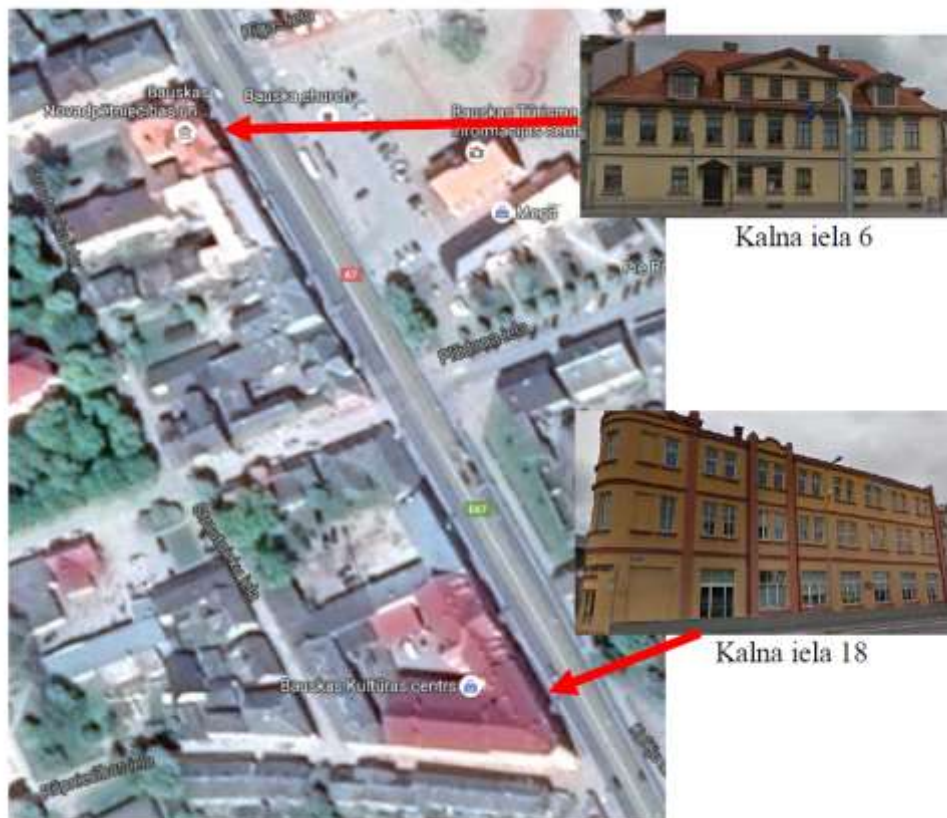
Novērtējums konstatēja, ka būtiski tiks samazinātas teritoriju kopplatības, kuras ietekmē paaugstināts un normatīviem aktiem neatbilstošs trokšņa līmenis. Grafiski trokšņa līmeņa pārsnieguma ietekmēto teritoriju īpatsvars parādīts 9.attēlā.



9.attēls. Trokšņa līmeņa pārsniegumu ietekmēto teritoriju salīdzinājums pēc Bauskas apvedceļa izbūves (SIA "Estonian, Latvian and Lithuanian Environment", 2016.gada pētījums).

1.17.3 Transporta radītās vibrācijas

2016.gada nogalē Bauskas vecpilsētā tika veikti vibrācijas mērījumi divu publiskas nozīmes ēku, kuras atrodas Kalna ielā (autoceļš A7), iekštelpās (skat. 10.attēls). Vibrācijas pētījumu pēc pašvaldības pasūtījuma izstrādāja SIA "Vibroakustikas laboratorija" (4.pielikums).



10.attēls. Mērījumu objektu atrašanās vietas Bauskas vecpilsētā (SIA Vibroakustikas laboratorija, 2016.gada pētījums).

Pētījuma rezultātu apkopojumā secināts¹¹:

1. Sākotnējo apsekojumu rezultātā tika noteikts, ka transporta plūsma pa Kalna ielu ir, galvenais, mehāniskās ietekmes avots uz ēku Kalna ielā 18.
2. Sākotnējo apsekojumu gaitā noteica vibrācijas līmeņu attiecību uz ēkas pamatiem un trešajā stāvā, kur vēlāk veica monitoringu vienu kalendāro mēnesi. Vibrācija trešajā stāvā (skatīt pārskatu Nr. 1-54(DT-35/P-1)) 1,7-1,8 reizes pārsniedza vibrāciju ēkas pamatu daļā.
3. Ņemot vērā to, ka Latvijā nav normatīvu par vibrācijas ietekmi uz vēsturiska rakstura ķieģeļu ēkām, tad vibrācijas līmeņi tika salīdzināti ar robežlīmeņiem, kas noteikti Vācijā (DIN 4150, Part 3, kurā noteikts sliekšnis 2,5 mm/s), Šveicē (SN 640312, kur sliekšnis 3-5 mm/s). Izmērītie vibrācijas līmeņi divos savstarpēji perpendikulāros virzienos uz ēkas pamatiem 3,3 un 3,4 mm/s pārsniedz drošas ietekmes līmeni.

¹¹ 2015.gadā tiks īstenota Kalna/Zaļās ielas periodiskā uzturēšana- melnā seguma uzklāšana, kas rezultātus ievērojami uzlaboja, salīdzinot ar situāciju 2013.gadā.

4. Monitoringam ēkā tika izvietota automātiskā monitoringa stacija, kuras droša pielietošana bija iespējama tikai trešajā stāvā.
5. Monitoringa stacijas trešajā stāvā izmērītie vibrācijas līmeņi visā mērījumu periodā regulāri pārsniedza 2,5 mm/s un sasniedza 3 mm/s. Ņemot vērā sākotnējā apsekošanā noteikto vibrācijas līmeņu attiecību uz ēkas pamatiem pie maksimālās ietekmes pārsniedza 5 mm/s.
6. Ņemot vērā iepriekš minēto transporta plūsma pa Kalna ielu rada pastāvīgu ietekmi uz ēku Kalna ielā 18, kas rada risku ēkas konstrukciju viendabīgumam un iespējamai ēkas sabrukšanai. Lai samazinātu risku ēkas sabrukšanai nepieciešams noteikt ierobežojumus smagā kravas transporta kustībai pa Kalna ielu.

1.17.4 Transports un publiskās ārtelpas attīstība

Lai attīstītu kvalitatīvu dzīves vidi pilsētā, radītu priekšnoteikumus ilgtspējīgai mobilitātei un funkcionālai, pievilcīgai publiskai ārtelpai, novērstu iedzīvotāju un uzņēmēju aizplūšanu no Bauskas vecpilsētas 2016. gada vasarā tika organizēts ainavu arhitektu plenērs "Bauskas pilsētas reprezentatīvās ainavtelpas attīstības priekšlikumi".

Ainavu arhitektu plenēra galvenie uzdevumi bija izvērtēt esošo situāciju un iegūt Bauskas pilsētas piecu publiskās ārtelpas teritoriju attīstības vienojošu koncepciju ar racionāliem un mūsdienīgiem risinājumiem Bauskas pilsētas ainavas identitātes stiprināšanai, pozitīva tēla veidošanai un vides pieejamības veicināšanai, kā arī izstrādāt vadlīnijas tālākai teritoriju attīstībai (skat. 5.pielikumu).

Piedaloties vadošajiem ainavu arhitektiem, studentiem un vietējo iedzīvotāju apvienībām, tika piedāvāti būtiski risinājumi Bauskas pilsētvides uzlabošanai.

SIA "Ainavu projektēšanas darbnīca ALPS" priekšlikumi:

- *"Kalna ielā uzsvars jāliek uz mobilitāti, jo tur ir šauras ietves un vizuāli vēl šaurākas tās padara metāla barjeras, ceļa zīmes, laternas. Tur ir smagā satiksme un liels ātrums. Cilvēkus piesaista veikali un kafejnīcas, bet tām tur nav vietas. Laukos daudz pārvietojas ar velosipēdiem, bet, nonākot pilsētā, rodas trauksmes izjūta."*
- *"Ekonomiku veicina veikalu turētāji. Lai viņiem un skolēniem, aktīvistu grupām, cilvēkiem ar īpašām vajadzībām, māmiņās ar bērniem vide būtu piemērota, ir jāsamazina satiksmes ātrums. Efektīvākais risinājums ir joslu skaita samazināšana Kalna ielā. Pirms Bauskas atļautais ātrums ir 90km/h. Ieejai pilsētā jābūt labi izgaismotai, lai iezīmētu tās robežas. Tuvojoties pilsētai ātrums jāsamazina līdz 70 km/h. Tur var parādīties apstādījumi, velojosla, lai smagais transports respektētu, ka nav vienīgie satiksmes dalībnieki. Iebrauktuvei no Rīgas varētu veidot drošības salīņas, tādējādi sašaurinās iela un rodas vēlme samazināt ātrumu. Tā pilsētā var ienest zaļo sadalošo joslu un velojoslu. Optimālais brauktuves platums – pieci seši metri. Pāri tiltam ved arī ietves un velojosla, kas atdalīta no brauktuves ar zemiem gumijas vai betona bortiem."*

- “Pilsētas centrālajā daļā atļautajam ātrumam vajadzētu būt 30km/h un brauktuvei – 5,5m platai, uz ceļiem – guļošie policisti, paaugstinātas gājēju pārējas.”
- “Tie ir ilgtermiņa risinājumi, bet tūlītējs risinājums Kalna ielā varētu būt četru joslu pārveidošana par divām. Viena brauktuve katrā virzienā būtu 3m plata un pa vidu ir iespēja veidot sadalošo joslu – zaļo zonu vai ar iezīmētiem elementiem (skat. 11.attēls). Tā var kļūt par uzgaidāmo telpu. Atvieglotu ielas šķērsošanu māmiņām ar ratiem, vecākiem cilvēkiem. Var likvidēt metāla barjeras. Tas atdos telpu velosipēdistiem, un gājējiem būs drošāka sajūta, arī tūristiem patiks. Paredzēts, ka brīvāk varēs pārvietoties ar kājām, velosipēdu, attīstīsies ekonomika”.



11.attēls. Kalna ielas mobilitātes priekšlikums (Ainavu arhitektu plenērs, 2016.).

Latvijas Ainavu arhitektu biedrības priekšsēdētāja Daiga Zigmunde plenēra ietvaros atzina, ka: “Pašvaldība ieguvusi daudz materiāla pārdomām, kā sakārtot Bauskas vizuālo tēlu, radīt šeit cilvēkiem draudzīgāku dzīves telpu. Vairākas idejas ir profesionāli ļoti oriģinālas, drosmīgas. Turpmākais ir pašvaldības ziņā – pieņemt politiski drosmīgus lēmumus vai likt pilsētai kalpot tranzīta plūsmai, turpinot pielāgot visu braucēju ērtībām, vai radikāli mainīt šo vidi, par galveno nosaucot iedzīvotājus, viņu drošību, psiholoģisko komfortu.

Ja gribas redzēt pilsētas ielās cilvēkus, kuri te droši pastaigājas, atpūšas ielas malas kafejnīcās, tad jārikojas radikāli. Protams, ir arī idejas, kuru īstenošanai vajadzīga vien labā griba, kas daudz nemaksā, bet spēj radīt jaunu, citu priekšstatu par Bausku.»

1.18 Ietekme uz virszemes un pazemes ūdeņu stāvokli

2015.gadā Bauskas novadā atrodas 32 notekūdeņu novadīšanas vietas, kurās kopā vidē novadīti 973.68 tūkst. m³, no kuriem attīrīti atbilstoši normatīviem – 984.64 tūkst. m³ un bez attīrīšanas atbilstoši normatīviem 24.363 tūkst. m³, un lietusuģdeņi- 0.41 tūkst. m³.

5.tabula. Pārskata periodā vidē novadīto notekūdeņu apjomi, laikā no 2012.gada līdz 2015.gadam (LVĢMC informācija).

Gads	Novadīšanas vietu skaits (izplūdes)	Kopā novadītie notek-ūdeņi tūkst m ³	T.sk ar att. norm. Tīri tūkst m ³	T.sk. ar att.norm. netīri tūkst m ³	T.sk bez att. norm. Tīri tūkst m ³	T.sk. bez att.norm. netīri tūkst m ³	T.sk. lietusuģdeņi tūkst m ³	T.sk. citi tūkst m ³
2015	32	973,682	948,638	0,00	24,633	0,00	0,411	0,00
2014	29	1200,00	1155,33	10,44	29,78	3,86	0,60	0,00
2013	31	1285,80	1096,19	17,16	158,20	13,68	0,56	0,00
2012	29	1293,06	321,75	0,00	971,32	0,00	0,00	0,00

1.19 Atkritumu apsaimniekošana

Bauskas novadā savākto atkritumu apsaimniekošanu un deponēšanu nodrošina atkritumu poligonā "Grantiņi". Atkritumu savākšanu novadā nodrošina SIA "Vides serviss".

Bauskas novadā ir izveidoti 115 dalīto atkritumu savākšanas punkti, no kuriem Bauskas pilsētā - 59 vietās, kur izvietots 1 punkts uz 200 iedzīvotājiem. Dalīto atkritumu savākšanas laukums atrodas Bauskas pilsētā (darbojas kopš 2002. gada maija). SIA „Vides serviss” nodrošina, ka apkalpotie dalīto atkritumu savākšanas punkti ir pieejami bez maksas visi iedzīvotājiem, neatkarīgi no to atrašanās vietas. Dalīto atkritumu savākšanas punktos ir izvietoti konteineri stiklam un plastmasai, papīram, metāla un alumīnija kārbām. Ir nodrošināta arī dalītu atkritumu savākšana pēc pieteikuma visā Bauskas novadā.

LVĢMC¹² publiski pieejamā datu bāzē "3. Atkritumi kopsavilkumi" pozīcijā "Savāktais atkritumu daudzums" apkopotā informācija norāda, ka Bauskas novadā savākto sadzīves atkritumu daudzums pēdējos 3 gados ir faktiski nemainīgs - aptuveni 10 000 tūkst. tonnu gadā. Straujš samazinājums noticis starp 2013. un 2012.gadu, par 2597.298 tūkst. tonnu. Bīstamo atkritumu apjoms 2015.gadā ir 136,041 tonnas, kas ir zemākais pēdējos trijos gados.

6.tabula. Bauskas novadā savākto atkritumu daudzums laikā no 2012.gada līdz 2015.gadam (LVĢMC dati).

Pārskata periods	Sadzīves atkritumi, t	Bīstamie atkritumi, t
2015.gads	10 292,946	136,041
2014.gads	10 737,109	199,682
2013.gads	10 815,263	274,655
2012.gads	13 412,561	85,724

¹² http://parissrv.lv/gmc.lv/#viewType=home_view&incrementCounter=5

1.20 Kultūras mantojuma saglabāšana un kultūrvides attīstība

Laikā no 2012. līdz 2015.gadam, atbilstoši AP plānotajam, pašvaldība ir īstenojusi vairāk kā 5 projektus kultūras mantojuma atjaunošanā.

2014.gadā realizēta Bauskas pils – sociālekonomiski nozīmīga kultūras mantojuma objekta – atjaunošanas 2.kārta (projekta realizācija noris no 2011. līdz 2014.gadam). Ar Eiropas Reģionālās attīstības fonda līdzfinansējumu nodrošināta plaša pils restaurācijas darbu īstenošana, pabeigta pils jaunākās daļas fasāžu restaurācija un atklātas Kurzemes hercogu reprezentācijas telpas, apartamenti, pilskunga dzīvojamās telpas, saimniecības un sardzes telpu interjera ekspozīcijas.

2015.gadā realizēta Bauskas rātsnama atjaunošanas 3.kārta, tajā darbojas Tūrisma informācijas centrs un Dzimtsarakstu nodaļa; izstrādāti projekti V.Plūdoņa mājas „Lejenieki” atjaunošanai un Bauskas pilsdrupu daļas konservācijai, pilskalna ziemeļu nogāzes stiprināšanai.

SIVN MONITORINGA LAIKĀ IDENTIFICĒTĀS IETEKMES

Bauskas novadā vides stāvoklis laika periodā no 2012.gada līdz 2015.gadam ir saglabājies stabils.

Pārskata periodā ir palielinājusies transporta radītā piesārņojuma negatīvā ietekme (troksnis, gaisa emisijas, vibrācija), īpaši Bauskas pilsētā.

Bauskas novada pašvaldības īstenotie projekti ir būtiski samazinājuši pastāvīgās negatīvās ietekmes, kas rodas no dažādiem emisiju avotiem uz virszemes ūdeņu stāvokli.

Pārskata periodā pozitīva pastāvīga ietekme ir saglabājusies no ĪADT un zaļumvietu statusa noteikšanas teritorijas plānojumā.

Tā kā nebūtiski ir samazinājušās lauksaimniecības zemju platības, nemainīgas ir saglabājušās ilglaicīgās ietekmes, kas saistītas ar intensīvu zemes izmantošanu lauksaimniecības vajadzībām.

Pārskata periodā nav konstatētas ietekmes, kas radījušas būtisku negatīvu ietekmi uz NATURA 2000 tīklā ietilpstošajām teritorijām. Tāpēc nav nepieciešams noteikt kompensējošos pasākumus ietekmju būtiskuma samazināšanai.

Pārskata periodā nav konstatētas ietekmes, kas radušās no tādu objektu būvniecības (rekonstrukcijas vai jaunbūve), kuri varētu ietekmēt vides stāvokli Lietuvas Republikas teritorijā, ar kuru robežojas Bauskas novads, līdz ar to nav konstatējamas pārrobežu ietekmes.

SECINĀJUMI UN REKOMENDĀCIJAS TURPMĀKAJAM PLĀNOŠANAS PERIODAM

Ieteicamie indikatori, pēc kuriem Bauskas novada dome turpmākajā plānošanas periodā varētu vērtēt izmaiņas ietekmēm uz vides kvalitāti un īpaši aizsargājamām dabas teritorijām apkopoti 8.tabulā „Plānošanas dokumentu ieviešanas vides indikatori un to rezultatīvie rādītāji”.

7.tabula. Plānošanas dokumentu ieviešanas vides indikatori un to rezultatīvie rādītāji.

<i>Indikatori</i>	<i>Rezultatīvais rādītājs</i>
Dialogs ar sabiedrību	Veiktās aptaujas, skaits
Pašvaldības finansējums vides aizsardzībai.	Pamatbudžeta vides aizsardzības finansējums, %. Ieviešanā esošie vides projekti, skaits. Pārskata periodā pabeigtie vides projekti, skaits.
Zemes izmantošana.	Zemes iedalījums atbilstoši zemes lietošanas mērķiem, ha. Izsniegtās būvatļaujas, skaits.
Vides pārvaldība.	Uzņēmumi, kuru darbībai izsniegtas piesārņojošās darbības atļaujas. Projekti, kas saņēmuši pašvaldības akceptu ietekmes uz vidi novērtējumam, skaits.
Dabas resursu apsaimniekošana.	Ieviešanā esošie ūdenssaimniecības projekti, skaits. Pārskata periodā pabeigtie ūdenssaimniecības projekti, skaits. Ūdens resursu patēriņš, tūkst.m ³
Klimata pārmaiņas.	Ieviešanā esošie energoefektivitātes projekti, skaits. Pārskata periodā pabeigtie energoefektivitātes projekti, skaits. Citi uz klimata pārmaiņām attiecināmie projekti, skaits.
Gaisa piesārņojums un troksnis.	Blīvas apbūves teritorijas, kuras ietekmē trokšņa līmeņa pārsniegums, platība, m ² vai ha.
Ietekme uz virszemes un pazemes ūdeņu stāvokli.	Kopējais notekūdeņu apjoms, tūkst.m ³ Vidē novadīto attīrīto notekūdeņu apjoms, tūkst.m ³ NAI skaits.
Atkritumu apsaimniekošana.	Savākto sadzīves atkritumu apjoms, t. Savākto bīstamo atkritumu skaits, t Dalīto atkritumu savākšanas punkti, skaits.
Kultūras mantojuma saglabāšana.	Ieviešanā esošie projekti, skaits. Pārskata periodā pabeigtie projekti, skaits.

PIELIKUMI

- 1.pielikums Bauskas novada pagastos īstenotie ūdenssaimniecības projekti, uz 6 lp.
- 2.pielikums „Autotransporta plūsmas ietekme uz Bauskas pilsētvides kvalitāti”, SIA Estonian, Latvian & Lithuanian Environment, (2016) uz 20 lp.
- 3.pielikums „Autotransporta plūsmas radītā trokšņa ietekme uz Bauskas pilsētvides kvalitāti”, (2016) uz 28 lp.
- 4.pielikums „Vibrācijas mērījumi Bauskas vecpilsētā”, SIA Vibroakustikas laboratorija, (2016) uz 11 lp.
- 5.pielikums Bauskas pilsētas publiskās ārtelpas attīstības ideju skices, SIA ALPS, (2016) uz 18 lp.

1.pielikums

***Bauskas novada pagastos īstenotie ūdenssaimniecības
projekti***

Bauskas novada pagastos īstenotie ūdenssaimniecības projekti (pašvaldības dati).

Nr. p.k.	Projekta nosaukums	Indikatīvās projekta izmaksas (EUR)	Projekta ievieš. līdz 2014.g.	Projekta ievieš. līdz 2020.g.	Projekta plānotie darbības rezultāti un to rezultatīvie rādītāji
1	Partnerība Zemgales plānošanas reģiona projektā "Ūdens kvalitātes uzlabošanas pasākumi pārrobežu Lielupes baseina apsaimniekošanā", Nr. 8-29/LV0017/07	223 799	09.2009. - 12.2010.		Bauskas pilsētas un Gailīšu pagasta teritorijā tika veikta Mūsas upes gultnes tīrīšana 3 atsevišķos posmos, izveidotas divas labiekārtotas atpūtas vietas Mūsas upes krastā - Bauskas pilsētā un Gailīšu pagasta Mūsas ciemā.
2	Projekts Nr.LLIII-157 „Kopīgi ūdens apsaimniekošanas pasākumi pārrobežu Lielupes baseinā-GRANDERIO”	152 925	2011.-2012.		Uzlabota Lielupes baseina vides kvalitāte, īstenoti ūdens apsaimniekošanas pasākumi pierobežas reģionā: tehniskie projekti un tehniski ekonomiskie pamatojumi dzeramā ūdens, notekūdeņu un lietusūdens apsaimniekošanas uzlabošanai, kā arī veikta dabas infrastruktūras izbūve dažādās projekta vietās un upju posmu tīrīšana (TEPU izstrāde, krastu sakopšana, aizauguma mazināšana, atpūtas vietu pie ūdeņiem labiekārtošana, vides izglītība)
3	ŪK sakārtošana apdzīvotās vietās līdz 200 iedzīvotājiem	512 234	2012.-2014.	līdz 2020.	Atdzelžošanas stacijas un attīrīšanas iekārtas Bauskas novada pagastos. Īstenota ūdenssaimniecības pakalpojumu attīstība.
BAUSKAS PILSĒTA					
4	Projekts Nr. LLIV- 339 „Ilgtspējīga lietusūdens kanalizācijas apsaimniekošana Lielupes baseina vides kvalitātes uzlabošanai” RAIN WATER MAN	1 008 547	2014.		Lietusūdens kanalizācijas sistēmas izbūve Bauskas pilsētā 3600 m; Kareivju, Sporta, Pilskalna (posmā no Parka līdz Kraujas ielai), Zemgaļu (posmā no Sporta līdz Kraujas ielai), Krasta, Pionieru, Strēlnieku, Miera, Liepu un Kraujas ielā – izbūvēti maģistrālie kolektori, lietusūdens attīrīšanas iekārtas, rekonstruēti un izveidoti jauni novadgrāvji, atjaunotas caurtekas un izbūvētas uztvērējakas; izstrādātas vadlīnijas ilgtspējīgai lietus ūdens apsaimniekošanai.

Nr. p.k.	Projekta nosaukums	Indikatīvās projekta izmaksas (EUR)	Projekta ievieš. līdz 2014.g.	Projekta ievieš. līdz 2020.g.	Projekta plānotie darbības rezultāti un to rezultatīvie rādītāji
5	Ūdenssaimniecības pakalpojumu attīstība Bauskā, KF	5 858 714	2011.-2014.		Uzlabota ūdens ieguves un sagatavošanas stacijas darbība, centrālās notekūdeņu pārsūkņēšanas stacijas darbība; izbūvēti jauni ūdensapgādes un kanalizāciju tīkli 11 025m garumā.
ĪSLĪCES PAGASTS					
6	Ūdenssaimniecības pakalpojumu attīstība Īslīcē, KF	3 321 680	10.2010.-12.2014.	2015.	Sakārtota un ierīkota ūdens ņemšanas vieta Bērskalnu un Rītausmu ciemā - attīrīšanas iekārtu izbūve, tīrā ūdens pazemes rezervuāru izbūve, artēzisko urbumu izbūve - 4 gab., esošo četru artēzisko urbumu tamponēšana; Jaunu notekūdeņu attīrīšanas iekārtu (1 kompl.) būvniecība Rītausmu ciemā, kanalizācijas tīklu rekonstrukcija un izbūve Bērskalnu ciemā (L=2448 m), 3 kanalizācijas sūkņu staciju izbūve, spiedvadu izbūve (L=2489 m) Bērskalnu ciemā, kanalizācijas tīklu izbūve Rītausmu ciemā (L=1027 m), kanalizācijas sūkņu staciju izbūve (2 gab.), spiedvadu izbūve Rītausmu ciemā (L=238 m).
7	Ūdenssaimniecības pakalpojumu attīstība Bauskas novada Īslīces pagasta Ādzūnu ciemā	428 383	08.2011.-09.2012.		Rekonstruēts artēziskais urbums, uzbūvēta dzeramā ūdens sagatavošanas stacija, ūdensapgādes tīklu rekonstrukcija (L=1480 m) un paplašināšana (L=130 m), bioloģisko notekūdeņu attīrīšanas iekārtu būvniecība, kanalizācijas sūkņu stacijas un spiedvada (L=350 m) būvniecība, kanalizācijas tīklu rekonstrukcija (L=285 m) un paplašināšana (L=880 m).
8	Ūdenssaimniecības pakalpojumu attīstība Bauskas novada Īslīces pagasta Bērzu ciemā	695 135	05.2012.-05.2014.	2015.-2018.	Ūdensapgāde: ūdensapgādes tīklu rekonstrukcija, 1970 m Kanalizācija: Bērzu sistēmas NAI rekonstrukcija, 40 m ³ /dnn; Kanalizācijas tīklu rekonstrukcija, 720m; KSS rekonstrukcija, 6 m ³ /h; * Jaunu kanalizācijas tīklu izbūve pakalpojuma paplašināšanai, 1670 m; jauni kanalizācijas tīkli sistēmu savienošanai, 50m.
GAILĪŠU PAGASTS					
9	"Ūdenssaimniecības attīstība Bauskas novada Gailīšu pagasta Uzvaras ciemā"	474 611	07.2010.-05.2012.		Izveidots 1 jauns artēziskais urbums „Čikstes 3”, uzstādīta ūdens sagatavošanas stacija, kas nodrošina atdzelžošanu; Veikta artēziskā urbuma „Centrs” tamponāža; Rekonstruēts (izbūvēts jauns) ūdensvads

Nr. p.k.	Projekta nosaukums	Indikatīvās projekta izmaksas (EUR)	Projekta ievieš. līdz 2014.g.	Projekta ievieš. līdz 2020.g.	Projekta plānotie darbības rezultāti un to rezultatīvie rādītāji
	Nr.3DP/3.4.1.1.0/09/APIA/CEFLA/107/079				1473 metru garumā no artēziskā urbuma „Čikstes 3” līdz mājai Mežāžu ielā 11, uz kura uzstādīti 3 ugunsdzēsības hidranti. Izbūvēta kanalizācijas sūkņu stacija; Izbūvētas notekūdeņu attīrīšanu iekārtas ar jaudu 250 m3/ dnn.
10	„Bauskas novada Gailīšu pagasta Pāces ciema ūdenssaimniecības attīstība”	622 278	04.2011.-12.2012.		Artēziskā urbuma rekonstrukcija, dzeramā ūdens sagatavošanas stacijas, ūdensapgādes tīklu rekonstrukcija (L=1910 m), kanalizācijas sūkņu stacijas rekonstrukcija, kanalizācijas spiedvada izbūve (L=190 m), kanalizācijas tīklu rekonstrukcija (L=780 m), kanalizācijas tīklu paplašināšana (L=1111 m), notekūdeņu attīrīšanas iekārtu izbūve.
11	Ūdenssaimniecības attīstība Bauskas novada Gailīšu pagasta Mūsas ciemā	393 257	2013.		Ūdensapgādes tīklu rekonstrukcija (L=1400 m) un paplašināšana (L=250 m); dzeramā ūdens sagatavošanas stacijas izbūve – 1 gab.; artēziskā urbuma rekonstrukcija – 1 gab.; kanalizācijas tīklu rekonstrukcija (L=200 m) un paplašināšana (L=1010 m); notekūdeņu attīrīšanas iekārtas izbūve – 1 gab.
BRUNAVAS PAGATS					
12	Ūdenssaimniecības infrastruktūras attīstība Bauskas novada Brunavas pagasta Grenctāles ciemā	566 120	2014.		Artēziskā urbuma „Budžas” rekonstrukcija - jauna ŪAS izbūve 6,0 m3/h) - esošo ūdensapgādes tīklu rekonstrukcija 1068 m, zemtekas izbūve 100 m DN1100). - NAI BIO-35 izbūve, NAI demontāža) -Kanalizācija (tīklu rekonstrukcija, pašteces cauruļvadi – 1 440 m DN200, DN160, spiedvadi – 180 m DN110, zemtekas izbūve – 180m DN110, KSS rekonstrukcija 10,0 m3/h, 15,0 m3/h).
13	"Ūdenssaimniecības attīstība Bauskas novada Brunavas pagasta Ērgļu ciemā" Nr.3DP/3.4.1.1.0/09/APIA/CEFLA/132/071	264 348	03.2010.-03.2012.		2261 m ūdensvada rekonstrukcija, paredzot papildus jaunas pieslēguma vietas 3 mazstāvu dzīvojamām ēkām; 1798 m kanalizācijas kolektora izbūve. ūdensapgādes urbuma skalošana; ūdens sagatavošanas iekārtas, hidrofori un dīzeļģenerators.

Nr. p.k.	Projekta nosaukums	Indikatīvās projekta izmaksas (EUR)	Projekta ievieš. līdz 2014.g.	Projekta ievieš. līdz 2020.g.	Projekta plānotie darbības rezultāti un to rezultatīvie rādītāji
14	Dzeramā ūdens sagatavošanas stacijas un saimniecisko notekūdeņu bioloģiskās attīrīšanas iekārtas izbūve apdzīvotā vietā „Tunkūni”, Brunavas pagasts, Bauskas novads, 1.kārta 2015.g	22 712			Dzeramā ūdens sagatavošanas stacijas un saimniecisko notekūdeņu bioloģiskās attīrīšanas iekārtas izbūve apdzīvotā vietā "Tunkūni
CODES PAGASTS					
15	Ūdensapgādes tīklu rekonstrukcija Codes pagasta Codes ciemā	-		2015.-2020.	Rekonstruēti ūdensapgādes tīkli Codes pagasta Codes ciemā un ūdens apgādes tīkli ārpus ciema robežām (ūdensapgādes sistēma Saulstari un Spīgi).
16	Ūdenssaimniecības attīstība Bauskas novada Codes pagasta Jauncodes ciemā 3DP/3.4.1.1.0/11/APIA/CFLA/131	442 535	08.2011.- 09.2012.		Dzeramā ūdens sagatavošanas stacijas izbūve (jauda ir 10 m ³ /h); - Ūdensapgādes tīklu rekonstrukcija, L= 4067m ² .
17	Ūdenssaimniecības attīstība Bauskas novada Codes pagasta Guntu ciemā, 3DP/3.4.1.1.0/11/APIA/CFLA/132	133 291	2012. - 2014.		Jauna urbuma izveide, 154 m; -Dzeramā ūdens sagatavošanas stacijas izbūve (jauda 5 m ³ /h); -Ūdensapgādes tīklu rekonstrukcija, L=535.3 m.
CERAUKSTES PAGASTS					
18	Saimniecisko notekūdeņu kanalizācijas tīklu rekonstrukcija apdzīvotā vietā „Liellauki”	37 897	2015		Notekūdeņu kanalizācijas tīklu rekonstrukcija apdzīvotā vietā „Liellauki”
19	Notekūdeņu attīrīšanas iekārtas izbūve Ārcē 13 317 eur, 2013g.				Notekūdeņu attīrīšanas iekārtas izbūve Ārcē

Nr. p.k.	Projekta nosaukums	Indikatīvās projekta izmaksas (EUR)	Projekta ievieš. līdz 2014.g.	Projekta ievieš. līdz 2020.g.	Projekta plānotie darbības rezultāti un to rezultatīvie rādītāji
20	Ūdenssaimniecības attīstība Bauskas novada Ceraukstes pagasta Mūsas ciemā	474 345	2014.		Ūdensapgādes tīklu rekonstrukcija (L=354 m) un paplašināšana (L=1402 m); kanalizācijas tīklu paplašināšana (L=4207 m); kanalizācijas sūkņa stacijas izbūve – 2 gab.
DĀVIŅU PAGASTS					
21	Kanalizācijas sistēmu izbūvēšana un attīrīšanas iekārtu modernizēšana Dāviņu ciemā	344 654	2014.		Kanalizācijas tīklu paplašināšana (L=1121 m); notekūdeņu attīrīšanas iekārtas rekonstrukcija – 1 gab.; kanalizācijas sūkņa stacijas izbūve – 1 gab.; kanalizācijas sūkņa stacijas rekonstrukcija – 1 gab.
22	"Ūdenssaimniecības attīstība Bauskas novada Dāviņu pagasta Dāviņu ciemā", 3DP/3.4.1.1.0/13/APIA/CFLA/060	386 199	2012. - 2014.		Jauna NAI izbūve esošo vietā (BIO-65 ar jaudu 65 kubikmetri/diennaktī) 2. KSS rekonstrukcija (2 gab. ar jaudu 8 kubikmetri/stundā un 1 kubikmetrs/stundā) 3. Kanalizācijas tīklu (1460 m) rekonstrukcija un spiedvadu (40 m) rekonstrukcija 4. Kanalizācijas tīklu izbūve – paplašināšana (270 m)
MEŽOTNES PAGASTS					
23	Ūdensapgādes, notekūdeņu un kanalizācijas sistēmas rekonstrukcija Mežotnes pagasta Jumpravās	287 783	2014.		Ūdensapgādes tīklu rekonstrukcija (L=929 m) un paplašināšana (L=96 m); dzeramā ūdens sagatavošanas stacijas izbūve – 1 gab.; artēziskā urbuma rekonstrukcija – 1 gab.; kanalizācijas tīklu paplašināšana (L=1425 m); notekūdeņu attīrīšanas iekārtas rekonstrukcija – 2 gab.
24	Ūdensapgādes, notekūdeņu un kanalizācijas sistēmas rekonstrukcija sekojošās Mežotnes pagasta Mežotnes ciemā	430 833	2014.		Ūdensapgādes tīklu rekonstrukcija (L=1430 m) un paplašināšana (L=240 m); dzeramā ūdens sagatavošanas stacijas izbūve – 1 gab.; artēziskā urbuma rekonstrukcija – 1 gab.; kanalizācijas tīklu rekonstrukcija (L=1028 m) un paplašināšana (L=90 m); notekūdeņu attīrīšanas iekārtas rekonstrukcija – 1 gab.
25	Ūdenssaimniecības attīstība Bauskas novada Mežotnes pagasta Strēlnieku ciemā	79 511	09.2011.- 2013.		Realizēts daļēji.

Nr. p.k.	Projekta nosaukums	Indikatīvās projekta izmaksas (EUR)	Projekta ievieš. līdz 2014.g.	Projekta ievieš. līdz 2020.g.	Projekta plānotie darbības rezultāti un to rezultatīvie rādītāji
26	Ūdenssaimniecības attīstība Bauskas novada Mežotnes pagasta Garozas ciemā	318 760	09.2011.-2013.		Ūdensvada rekonstrukcija 408.9 m garumā; Ūdenssaimniecības pakalpojumu attīstība.
VECSAULES PAGASTS					
27	Ūdenssaimniecības attīstība Bauskas novada Vecsaules pagasta Ozolaines ciemā, 2.kārta	263 333		2015.	Ūdensapgādes tīklu rekonstrukcija (L=1647 m); kanalizācijas sūkņa stacijas izbūve – 1 gab.; kanalizācijas tīklu rekonstrukcija (L=813 m) un paplašināšana (L=1075 m); notekūdeņu attīrīšanas iekārtas izbūve – 1 gab.
28	Ūdenssaimniecības attīstība Bauskas novada Vecsaules pagasta Vecsaules ciemā	691 024	2014.		Ūdensapgādes tīklu rekonstrukcija (L=1606 m) un paplašināšana (L=425 m); dzeramā ūdens sagatavošanas stacijas izbūve – 1 gab.; artēziskā urbuma rekonstrukcija – 1 gab.; kanalizācijas tīklu paplašināšana (L=1942 m); notekūdeņu attīrīšanas iekārtas izbūve – 1 gab.
29	„Bauskas novada Vecsaules pagasta Ozolaines ciema ūdenssaimniecības attīstība”	354 697	09.2010.-09.2012.		Ūdens sagatavošanas stacijas ēkas izbūve un USI uzstādīšana - 1 gab., ūdensvada rekonstrukcija (L = 899 m), 17 dzīvojamo māju pieslēgšana centralizētai notekūdeņu savākšanas sistēmai, kanalizācijas kolektora jaunbūve (L=936 m), NAI rekonstrukcija - 1 gab., kanalizācijas spiedvada izbūve (L=84 m), KSS rekonstrukcija - 1 gab., ūdensvada jaunbūve (L=1291 m), kanalizācijas kolektora rekonstrukcija (L=709 m).