

---

## **Ikšķiles novada ilgtspējīgas attīstības stratēģijas (2011.-2030.gadam), attīstības programmas (2011.-2017.gadam) un teritorijas plānojuma (2011.-2023.gadam) vides pārskata monitoringa ziņojums**

Monitoringa ziņojuma izstrādātājs – SIA „Vides eksperti” un Ikšķiles novada pašvaldība, kontaktinformācija: Ganību dambis 24D, Rīga, LV-1005, Tālrunis: +371 27507017, e-pasts: birojs@videseksperti.lv

### **Vides (dabas) faktori:**

Balstoties uz Ikšķiles novada ilgtspējīgas<sup>1</sup> attīstības stratēģijas (2011.-2030.gadam) (turpmāk – Attīstības stratēģija), Attīstības programmas (2011.-2017.gadam) (turpmāk – Attīstības programma) un Teritorijas plānojuma (2011.-2023.gadam) (turpmāk – Teritorijas plānojums) vides pārskatos sniegto informāciju monitoringa ziņojumā tiek pievērsta uzmanība vides faktoriem, kas ir būtiski novadā:

- Gaisa kvalitāte - ietekmē stacionārie un mobilie gaisa piesārņojuma avoti;
- Trokšņa līmenis - nozīmīgākie troksni radošie objekti: valsts nozīmes autoceļš A6 un dzelzceļš;
- Ūdeņu (gan pazemes, gan virszemes) kvalitāte;
- Bioloģiskā daudzveidība un tās aizsardzība; Īpaši aizsargājamas dabas teritorijas;
- Atkritumu apsaimniekošana;
- Derīgo izrakteņu ieguve;
- Kultūrvēsturiskais mantojums;
- Potenciāli piesārņoto teritoriju apsaimniekošana un vides stāvoklis tajās.

Teritorijas plānojuma Vides pārskatā norādīti sekojoši vides aspekti:

- Gaisa kvalitātes nodrošinājums novada teritorijā ap piesārņojuma avotiem, tai skaitā automaģistrāli E22;
- Dzeramā ūdens kvalitātes nodrošinājums un dzeramā ūdens zudumu samazināšana;
- Attīrīto notekūdeņu nodrošinājums, palielinot pieslēgumu skaitu attīrīšanas iekārtām;
- Ūdens urbumu aizsardzības režīma nodrošināšana grunts un pazemes ūdeņu piesārņojumu novēršanai;
- Bioloģiskās daudzveidības saglabāšana īpaši aizsargājamā dabas teritorijā;
- Vidi degradējošo un piesārņojošo darbību samazināšanas nodrošināšana;
- Kvalitatīvs atkritumu apsaimniekošanas nodrošinājums visā novada teritorijā.

Attīstības stratēģijas, Attīstības programmas Vides pārskatā iekļautie kvalitātes rādītāji, kuri izmantoti attīstības tendenču novērtējumam videi:

---

<sup>1</sup> 2014. gadā tika veikti grozījumi, mainot stratēģijas nosaukumu no “Ilgttermiņa attīstības stratēģija 2011.-2030.gadam” uz “Ilgtspējīgas attīstības stratēģija 2011.-2030.gadam”.

- 
- Ūdens patēriņš/kvalitāte;
  - Atkritumu apsaimniekošana;
  - Peldvietas;
  - Satiksmes infrastruktūra, ceļi;
  - Sabiedrības izpratne vides jautājumos;
  - Lauksaimniecībā izmantojamā zeme;
  - Rekreācijas zonas, parki, rotaļu laukumi.

Monitoringa ziņojums ir sadalīts deviņās nodaļās un noslēguma daļā ietverti secinājumi (analītisks paplašināts izvērtējums):

1. Gaiss
2. Troksnis
3. Ūdens
4. Zeme
5. Daba
6. Klimats
7. Sociālie faktori
8. Ekonomiskie faktori/ Infrastruktūra
9. Tūrisma infrastruktūra

## 1. Gaiss

Plānošanas dokumenta/ SIVN uzdevumi, plānotais stāvoklis/ normatīvos aktos noteikts:

### Attīstības programmas aktivitātes un rīcības:

Rīcības virziens	Attīstības programmas uzdevumi/rīcības/ rezultāti	Ietekme uz vidi, īss raksturojums
Uzņēmējdarbības vides uzlabošana un jaunu darba vietu radīšana	Veicināt uzņēmējdarbības zonu, biznesa un rūpniecības parku attīstību	Trokšņu un gaisa piesārņojuma palielināšanās infrastruktūras objektu tuvumā (Attīstības stratēģijas un Attīstības programmas VP 8.1. nodaļa).
Komunālās saimniecības un pakalpojumu uzturēšana un attīstība	Īstenot ilgtermiņa enerģētikas plānu (Ieviests Enerģētikas plāns, samazināti CO <sub>2</sub> izmeši, palielināta energoefektivitāte. Veikta pašvaldības ēku energoefektivitātes uzlabošana)	Realizējot plānotos investīciju projektus energoefektivitātes uzlabošanā, paredzot ēku siltināšanu, sagaidāms mazāks kurināmā patēriņš, līdz ar to mazāks gaisa piesārņojums (Attīstības stratēģijas un Attīstības programmas VP 8.3 nodaļa).
Komunālās saimniecības un pakalpojumu uzturēšana un attīstība	Veicināt atjaunojamo un alternatīvo enerģijas avotu izmantošanu (Saules, vēja, zemes enerģijas izmantošana mājāsaimniecībās)	Plānojot siltumapgādē arvien vairāk izmantot vidi draudzīgāku kurināmo, neizmantojot ogles, līdz ar to samazināsies SO <sub>2</sub> izmeši un uzlabosies gaisa kvalitāte (Attīstības stratēģijas un Attīstības programmas VP 8.4 nodaļa).
Uzņēmējdarbības vides uzlabošana un jaunu darba vietu radīšana	Veicināt uzņēmējdarbības zonu, biznesa un rūpniecības parku attīstību (Rūpniecības zonu nodrošinājums ar atbilstošu infrastruktūru – Elkšņi, pie bijušā Ogres Trikotāžas kombināta, teritorija pie P80 Tīnūži – Koknese)	Darbībām, kas saistītas ar dzelzceļa infrastruktūras modernizāciju, jaunu dzelzceļa izbūvi un tam pieguļošo teritoriju attīstību, sagaidāma diferencēta ietekme uz vidi, jo, palielinoties kravu apjomam, pieaugs kopējā piesārņojuma slodze.
-	-	Transporta infrastruktūras attīstība, tai skaitā automaģistrāles E22 izbūve, jo paralēli pozitīvai ietekmei, ko radīs infrastruktūras sakārtošana, palielinoties satiksmes intensitātei, iespējama gaisa piesārņojuma palielināšanās (Attīstības stratēģijas un Attīstības programmas VP 8.4. nodaļa);
-	-	Izveidojot Park&Ride sistēmu Iekšķīles stacijas laukumam, iespējams samazināt privāto transportlīdzekļu izmantošanas apjomu, kas samazinātu gaisa piesārņojumu (Attīstības stratēģijas un Attīstības programmas VP 8.1. nodaļa).
-	-	Izvietojot elektrības uzpildes stacijas Iekšķīles pilsētas autostāvvietās, tiktu uzlabota vides kvalitāte (Attīstības stratēģijas un Attīstības programmas VP 8.1. nodaļa).

### Teritorijas plānojums:

Teritorijas plānojuma risinājumi	Ietekme uz vidi, īss raksturojums
Teritorijas plānojumā noteikti nosacījumi inženierapgādes nodrošināšanai, jo īpaši blīvi apdzīvotajās vietās. Minētās prasības nodrošinās,	Cilvēka saimnieciskās darbības radītā slodze uz vidi – gaisa, kvalitāti, kā arī trokšņi. Gaisa kvalitātes pasliktināšanās, pieaugot

ka radītais piesārņojums nenonāks vidē un neradīs ievērojamu ietekmi uz vidi. Prognozējams, ka būtiskākā ietekme uz vidi var būt saistīta ar jaunās maģistrāles P80 (E22) būvniecību un lidlauka ekspluatāciju, kas var radīt ievērojamu vides trokšņa līmeņa paaugstināšanos (Teritorijas plānojuma VP – 5.nodaļa)	transporta plūsmai, palielinoties izmešu daudzumam un palielinoties apbūves intensitātei (Teritorijas plānojuma VP – 5.nodaļa)
---	--

Kvantitatīvie rādītāji, kas iekļauti Attīstības stratēģijas, Attīstības programmas un Teritorijas plānojuma vides pārskatā:

- Gaisa piesārņojuma izmeši no stacionāriem avotiem (t/gadā).

#### *Rezultāti, situācijas raksturojums*

Saskaņā ar valsts statistikas pārskatu "2-Gaiss" (skat. 1.tabulu), Ikšķiles novadā ir novērojams būtisks (~par 95%) daļiņu PM<sub>10</sub> apjoma samazinājums, salīdzinājumā ar 2009.gadu. Samazinājums ir izskaidrojams ar "Ceplīši" tuberkulozes un plaušu slimību valsts aģentūras filiāles slēgšanu 2014.gadā. Līdz ar to novadā ogles kā kurināmo siltumenerģijas nodrošināšanai būtiskos apjomos vairs neizmanto. Kopējās CO<sub>2</sub> emisijas samazinājušas par 40 %, ņemot vērā, ka vairākas piesārņojošās darbības ir pārtrauktas, kā arī kurināmā patēriņš ir samazinājies (energoefektivitātes paaugstināšana). Savukārt NO<sub>2</sub>, CO, GOS, benzols, SO<sub>2</sub> emisiju apjoms ir palielinājies, kas ir skaidrojams ar jaunu piesārņojošo darbību uzsākšanu (SIA "Rīgas meži", SIA "Īpašumi EG").

1.tabula. Piesārņojošās emisijas un to daudzums Iekšzemes novadā [1]

Uzņēmums	Kurināmā patēriņš		PM10[i]		CO <sub>2</sub>		NO <sub>2</sub>		CO		GOS		Benzols		SO <sub>2</sub>	
	2009	2015	2009	2015	2009	2015	2009	2015	2009	2015						
„CO2Ceplīši” tuberkulozes un plaušu slimību valsts aģentūras filiāle	312 – malka, t	*	0,324	*	0	*	0,406	*	1,1947	*	-	-	-	-	-	-
	270 – ogles, t	*	290,32 4	*	-1	*	1,594	*	2,032	*	-	-	-	-	-1	-
SIA „Iekšzemes māja”, katlu māja “LĪVI” (Birzes ielā 33)	193,214 - Dabas gāze, m <sup>3</sup>	139,729 - Dabas gāze, m <sup>3</sup>	0	0	364,98	258,49 9	0,309	0,224	0,259	0,187	-	-	-	-	-	-
SIA „Iekšzemes māja”, katlu māja “LĪVI” (Dainu iela 4a)	795,137 - Dabas gāze, m <sup>3</sup>	555,866 Dabas gāze, m <sup>3</sup>	0	0	1502,0 14	1028,3 52	1,272	0,889	1,065	0,745	-	-	-	-	-	-
SIA „Vidzemes ledus”, Ledus halle „Vidzeme”	104,959- Dabas gāze, m <sup>3</sup>	67,969 - Dabas gāze, m <sup>3</sup>	0	0	197,21 8	128,51 9	0,168	0,109	0,1406	0,091	-	-	-	-	-	-
Ogres Meža tehniskums	136,437- Dabas gāze, m <sup>3</sup>	***	0	***	256,5	***	0,119	***	0,1828	***	-	-	-	-	-	-
Lielrīgas reģionālā lauksaimniecīb as pārvalde	22309 - Dabas gāze, m <sup>3</sup>	**	0	**	38,13	**	0,306	**	0,0256	**	-	-	-	-	-	-
SIA "Rīgas meži"	(2013.g.) 2433,6 - šķelda t	10833,79 – šķelda t	(2013.g.) 3,3584	15.098	0	0	(2013.g.) 2,4093	10,7255	(2013.g.) 6,5707	29,251	-	-	-	-	-	-
SIA "Īpašumi EG" ****	-	Dīzeļdeg viela, 3.878 t	-	0,236	-	12.193	-	1.026	-	3.43	-	0.233	-	0.0024	-	0.0393
Kopā			294.01	15.33	2358.8 4	1427.5 6	6.583	12.974	11.470	33.70	-	0.233	-	0.0024	-	0.0393
% izmaiņas	-	-	-	-95%	-	-40 %	-	49 %	-	66%	-	100%	-	100%	-	100%

<sup>1</sup> CO<sub>2</sub>, SO<sub>2</sub> emisijas pārskatā nav iekļautas; \*Pārtrauca darbību 2014.gadā; \*\* Sākot ar 2014.gadu pārskatus “2-Gaiss” neiesniedz; \*\*\* sākot ar 2010.gadu pārskatus “2-Gaiss” neiesniedz; \*\*\*\*Darbību uzsāka 2015.gadā

Ceļu satiksmes intensitāte Ikšķiles novadā pēdējo trīs gadu laikā [2] salīdzinot ar bāzes gadu 2009.gadu) uz galvenajiem un reģionālās nozīmes autoceļiem galvenokārt ir palielinājusies (skat. 2.tabulu).

2. tabula. Vidējā diennakts satiksmes intensitāte 2009., 2013., 2014., 2015.gadā [3]

<b>A6 ceļa posmi</b>				
	<b>2009</b>	<b>2013</b>	<b>2014</b>	<b>2015</b>
A4 - Ikšķile	15676	17458	15239	14055
Ikšķile - Ogre	14899	15597	14819	16386
<b>P5 ceļa posms</b>				
	<b>2009</b>	<b>2013</b>	<b>2014</b>	<b>2015</b>
A4 - P10	4297	3658	8232	8180
<b>P10 ceļa posms</b>				
	<b>2009</b>	<b>2013</b>	<b>2014</b>	<b>2015</b>
P5 - Ikšķile	*	*	2024	*

*\*dati nav pieejami*

A6 ceļa posmā "A4 – Ikšķile" satiksmes intensitāte ir samazinājusies, kas būtu izskaidrojams ar satiksmes novirzīšanu uz autoceļa P5 ceļa posmu "A4 - P10", kur satiksmes intensitāte ir gandrīz uz pusi paaugstinājusies. P10 ceļa posmā "P5 - Ikšķile" nav pieejami dati ne par 2009.gadu, ne par 2015.gadu. Lai noteiktu satiksmes izmaiņu tendences šajā ceļa posmā, tika vērtēta satiksmes intensitāte 2012.gadā - 1587 vidējā diennakts satiksmes intensitāte. Salīdzinājumā ar 2014.gadu, arī šajā ceļa posmā ir novērojama satiksmes intensitātes pieaugums. Satiksmes intensitātes pieaugums ir tieši proporcionāls gaisa piesārņojuma līmeņa paaugstinājumam.

3. tabula. Realizētie projekti, kas var ietekmēt gaisa kvalitāti

<b>Gads</b>	<b>Projekta nosaukums</b>	<b>Projekta rezultāti</b>
2012.	Auto stāvlaukums pie Ikšķiles stacijas	Izveidots organizēts autotransporta stāvlaukums pie Ikšķiles dzelzceļa stacijas, radot sakārtotu un estētiski pievilcīgu vidi, kā arī ir uzlabota satiksmes drošība.

Esošā situācija liecina (skat.1.att.), ka auto stāvlaukums tiek izmantots. Stāvlaukuma izmantošana netiešā veidā veicina gaisa piesārņojuma samazināšanu - atstājot personīgo autotransportu stāvlaukumā un tālāk izmantojot sabiedrisko transportu (šajā gadījumā dzelzceļu), tiek samazināts gaisa piesārņojuma līmenis, ko rada privātais autotransports.



1.attēls. Auto stāvlaukums pie Ikšķiles stacijas

Kopējais reģistrēto subjektu skaits uzņēmumu reģistrā norāda, ka uzņēmumu skaits novadā laika posmā no 2011.-2015. gadam pieaudzis par ~39% (attiecīgi: 2011.gadā reģistrēti 700; 2015.gadā - 976) [4]. Saimniecisko aktivitāšu pieaugums var ietekmēt gaisa piesārņojuma līmeni. Līdz ar to nepieciešams izvērtēt kur un kādas darbības ir plānotas, lai apdzīvotu vietu tuvumā būtiski netiktu ietekmēta gaisa kvalitāte.

2015.gada 13.februārī vispārējās aviācijas lidlaukam „Ikšķile” tika atjaunota B kategorijas piesārņojošās darbības atļauja. Saskaņā ar izsniegto atļauju tiek plānots, ka lidlaukā varētu bāzēties viena līdz divas lidmašīnas un maksimālais lidojumu skaits varētu sasniegt 200-250 lidojumi gadā. Aptuvenais vidējais lidojumu skaits dienā 1-2 lidojumi. Kopējais lidojumu skaits 2014.gadā bija 173 lidojumi. Maksimālais iespējamo lidojumu skaits dienā – 3 lidojumi; maksimāli iespējamo lidojumu skaits nedēļā (nedēļā lido apmēram 2-3 dienas) – 9 lidojumi; maksimāli iespējamo lidojumu skaits gadā (aprīlis - oktobris): 200 - 250 lidojumi. Lidlauks darbojas 168 dienas gadā (no aprīļa līdz oktobrim ieskaitot), dienas gaišajā laikā (no saullēkta līdz saulrietam), jo speciāls lidlauka apgaismojums tumšajā laikā nav paredzēts. Lidlauka darbība tiks veikta saskaņā ar B kategorijas piesārņojošās darbības atļaujas nosacījumiem, līdz ar saglabājoties līdzšinējā lidlauka noslodzei, nepasliktināsies iedzīvotāju dzīves apstākļi.

#### *Komentāri:*

Trūkst konkrētu datu par autotransporta radīto piesārņojumu novadā. Gaisa piesārņojuma izmaiņas tiek balstītas uz satiksmes intensitātes izmaiņām uz galvenajiem un reģionālajiem ceļiem.

Nepieciešams ierobežot jaunu dzīvojamās apbūves teritoriju veidošanu vietās, kas atrodas tiešu autoceļu tuvumā, kuras ir potenciālās diskomforta zonas. Šādā veidā tiktu novērsta jaunu jutīgu teritoriju veidošanu nākotnē.

Sēra dioksīda emisijas daudzums ir samazinājies, jo novadā ogles kā kurināmo siltumenerģijas nodrošināšanai būtiskos apjomos vairs neizmanto.

Lidlauks „Ikšķile” veic darbību saskaņā ar Valsts vides dienesta izdoto atļauju un tuvākajā laikā netiek plānota lidlauka paplašināšana. Gaisa piesārņojuma līmeņa pieaugums, kas radītu diskomfortu tuvāko māju iedzīvotājiem, nav sagaidāms.

Līdz šim nav izveidotas elektrības uzpildes stacijas Ikšķiles pilsētas autostāvvietās.

## **2. Troksnis**

### **Attīstības programmas aktivitātes un rīcības:**

<b>Rīcības virziens</b>	<b>Attīstības programmas uzdevumi/rīcības</b>	<b>Ietekme uz vidi, īss raksturojums</b>
Uzņēmējdarbības vides uzlabošana un jaunu darba vietu radīšana	Veicināt uzņēmējdarbības zonu, biznesa un rūpniecības parku attīstību	Trokšņu un gaisa piesārņojuma palielināšanās infrastruktūras objektu tuvumā (Attīstības stratēģijas un Attīstības programmas VP 8.1. nodaļa);
		Palielinoties infrastruktūras ekspluatācijas intensitātei, iespējams piesārņojuma slodzes pieaugums piegulošā teritorijā, prognozējamās vides trokšņa līmeņa paaugstināšanās var ietekmēt apbūves teritoriju attīstību dzīvojamās vai sabiedriskās apbūves vajadzībām (Attīstības stratēģijas un Attīstības programmas VP 8.3. nodaļa)

-	-	Vidēji ilgas ietekmes varbūt saistītas, galvenokārt, ar gaisa, trokšņa, vibrācijas un vides piesārņojumu, kuru var izraisīt, - ja teritorijas, kur paredzēta savrupmāju attīstība, ēku būvniecība sākta pirms vides infrastruktūras izbūves; - automašīnu plūsma un vides piesārņojums (Attīstības stratēģijas un Attīstības programmas VP 8.1. nodaļa);
-	-	Attīstot vispārējās aviācijas lidlauka Iksķīle darbību, palielinot tās darbības intensitāti, skrejceļam pieguļošā teritorijā prognozējama vides trokšņa līmeņa paaugstināšanās (Attīstības stratēģijas un Attīstības programmas VP 8.4. nodaļa);.

### Teritorijas plānojums:

Teritorijas plānojuma risinājumi	Ietekme uz vidi, īss raksturojums
Teritorijas plānojumā noteikti nosacījumi inženierapgādes nodrošināšanai, jo īpaši blīvi apdzīvotajās vietās. Minētās prasības nodrošinās, ka radītais piesārņojums nenonāks vidē un neradīs ievērojamu ietekmi uz vidi.	Prognozējams, ka būtiskākā ietekme uz vidi var būt saistīta ar jaunās maģistrāles P80 (E22) būvniecību un lidlauka ekspluatāciju, kas var radīt ievērojamu vides trokšņa līmeņa paaugstināšanos (Teritorijas plānojuma VP – 5.nodaļa)

### Rezultāti, situācijas raksturojums

VAS „Latvijas Valsts ceļi” uzdevumā ir izstrādāts “Rīcības plāns vides trokšņa samazināšanai valsts galvenā autoceļa A6 Rīga – Daugavpils – Baltkrievijas robeža (Pāternieki) posmam no Rīgas līdz Lielvārdei” [5]. Rīcības plānā tiek uzsvērts, ka pēdējo 5 līdz 7 gadu laikā ir būtiski pieaudzis to dzīvojamās apbūves teritoriju apjoms, kas atrodas tiešā autoceļu tuvumā. Līdz ar to kopējais autoceļu radītais trokšņa ietekmes līmenis ir palielinājies. Kā viens no risinājumiem, ietekmes samazināšanai ir, plānojot jaunas dzīvojamās un publiskās apbūves teritorijas, tās paredzēt vietās, kur autoceļu ietekme nepārsniedz normatīvajos aktos noteiktos robežlielumus.

Rīcības plāna ietvaros tika izstrādātas stratēģiskās trokšņu kartes (skat. 2., 3. un 4. attēlu), noteiktas nozīmīgākās trokšņa diskomforta zonas un sagatavoti plānoto trokšņa samazinājuma pasākumu rezultāti. Iksķīles novadā diskomforta zona ir “Iksķīle”.

Iksķīlē iepļānots izvietot 10 trokšņa barjeras ar kopējo garumu 4673 m un virsmas laukumu 18420m<sup>2</sup>.

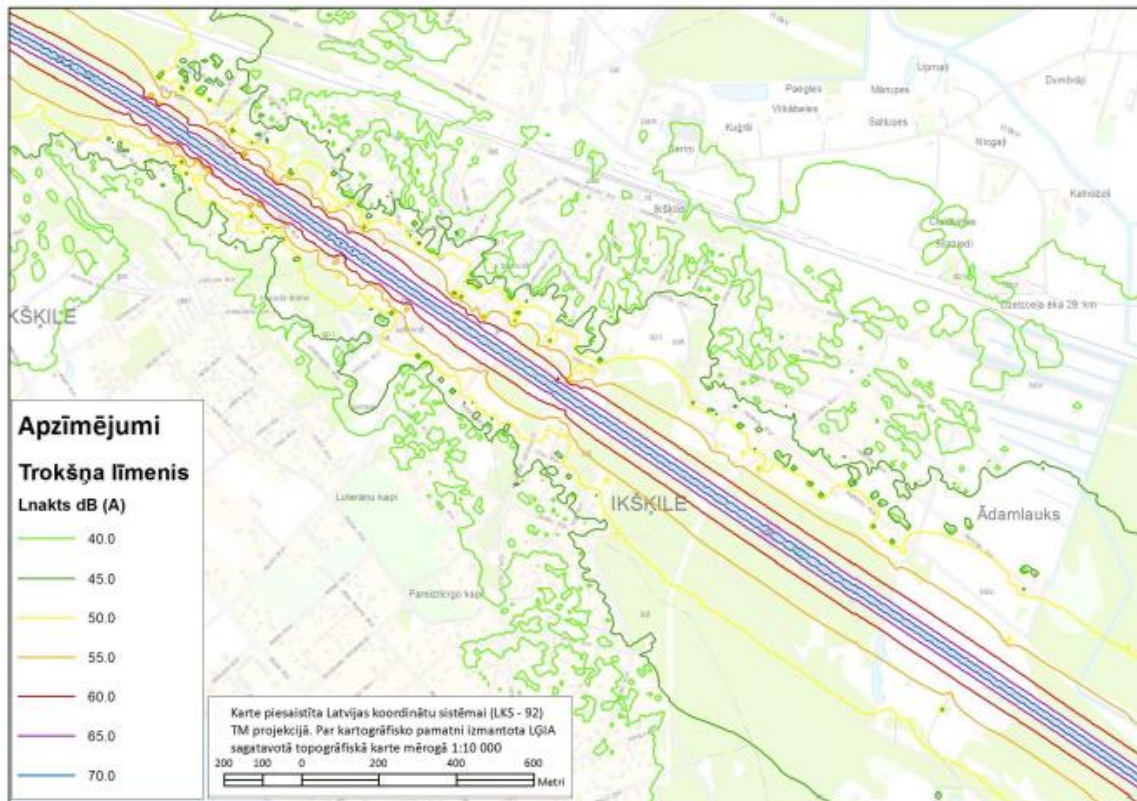
Trokšņa diskomforta zonā Iksķīle ieteicams saglabāt esošās mežu teritorijas un neveikt tajās kailcirtes, jo mežu teritorijas nodrošina papildus aizsardzību pret trokšņa ietekmi.

Nemot vērā pētījuma rezultātus, tika secināts, ka trokšņa barjeru izvietošana samazinās trokšņa līmeni 919 dzīvojamajās mājās ar kopējo iedzīvotāju skaitu 4 714.

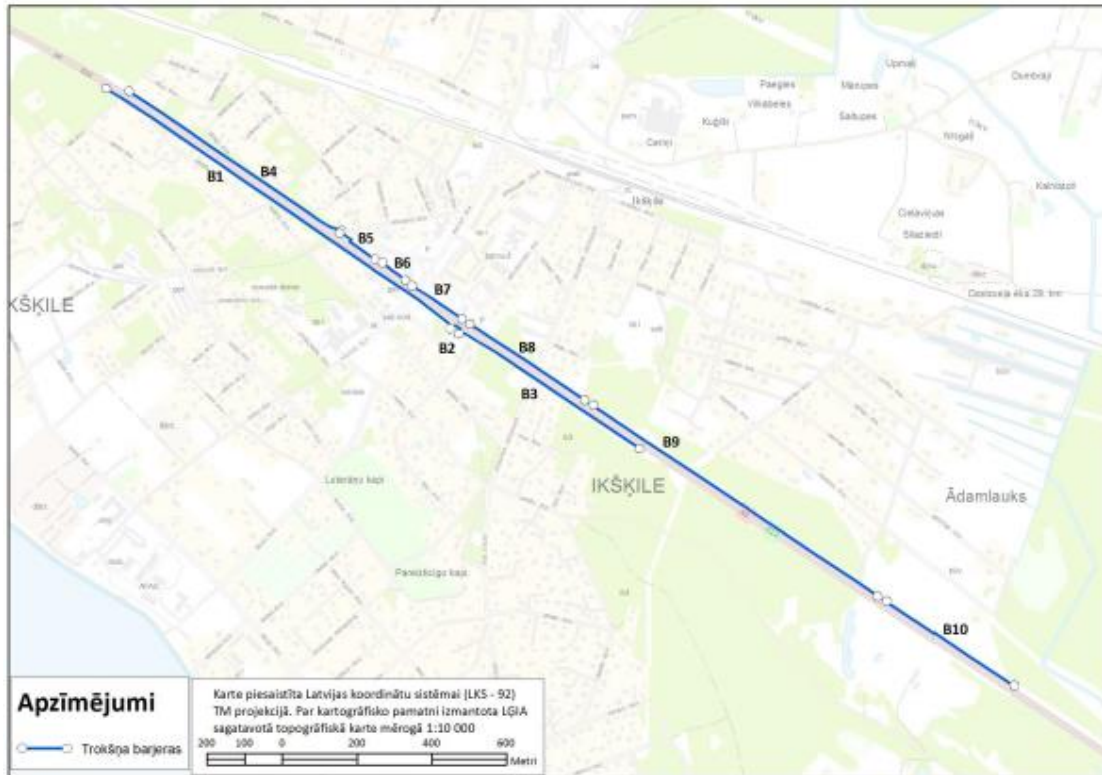
Rīcības plānā [5] ir izvērtēta plānoto pasākumu lietderība (ekonomiskais pamatojums). Saistībā ar Iksķīlē noteikto diskomforta zonu ir secināts, ka plānoto pasākumu teorētiskais atmaksāšanās laiks tuvs vidējam trokšņa barjeru ekspluatācijas laikam. Pasākumu ieviešanas izmaksas uzskatāmas par salīdzinoši augstām. Līdz ar to, kā alternatīva tiek piedāvāta „klusos” ceļa segumu lietošanas iespējas. Klusais ceļu segums ir īpašas struktūras un tekstūras asfaltbetona segums, kas samazina trokšņa līmeni, kas rodas automašīnu riepu un ceļa seguma kontakta rezultātā. Rīcības plānā [5] tiek minēts, ka lietojot klusos ceļa segumus, iespējams panākt pat 3 – 5 dB (A) lielu trokšņa līmeņa samazinājumu, kas pielīdzināms autotransporta kustības intensitātes samazinājumam par 50 – 70%. Kā arī nepieciešams



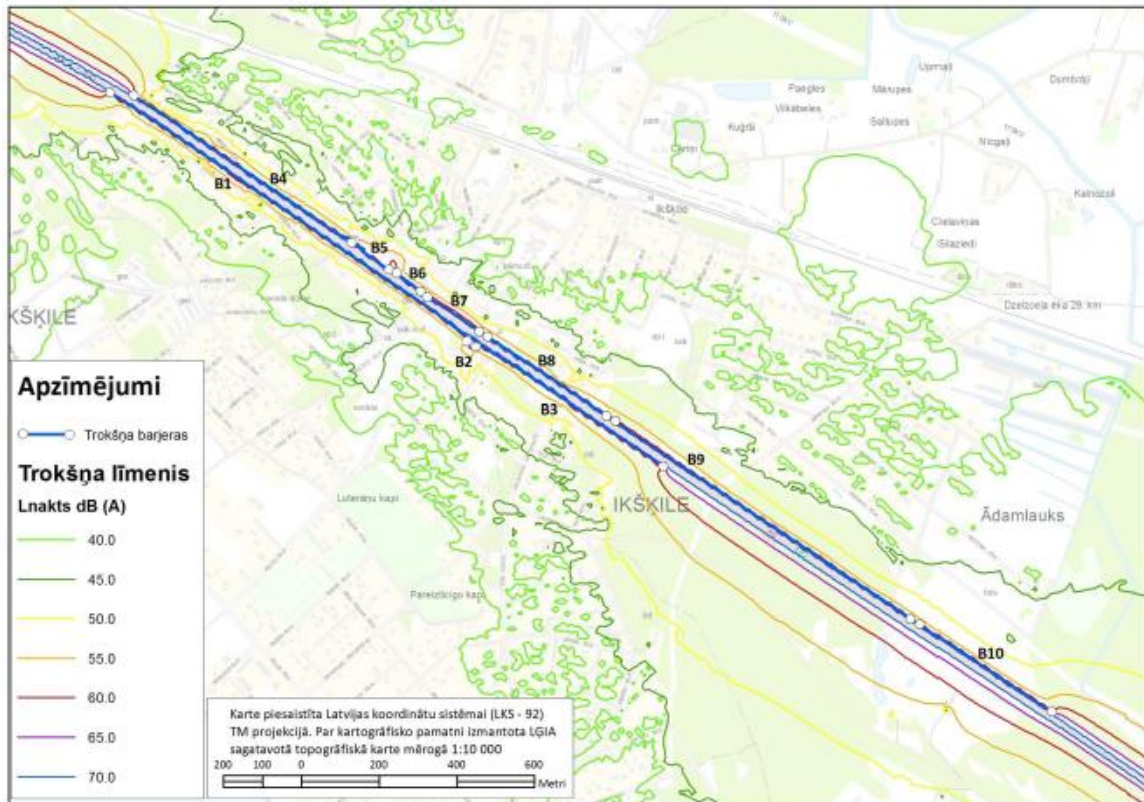
informatīvu pasākumu īstenošana par potenciālo trokšņa problēmu novēršanu. Kā piemēram, informēt iedzīvotājus par trokšņa līmeņiem diskomforta zonās un ierobežot jaunu dzīvojamās apbūves teritoriju veidošanu šajās vietās. Šādā veidā tiktu novērsta jaunu jutīgu teritoriju veidošanu nākotnē, kuru aizsardzībai pret trokšņa ietekmi būtu nepieciešami līdzekļi no valsts vai pašvaldību budžeta.



2. attēls. Trokšņa līmenis pirms pasākumu realizācijas [5]



3.attēls. Troksņa diskomforta zonā Ikšķile plānotās troksņa barjeras [5]



4.attēls. Troksņa līmenis pēc pasākumu realizācijas [5]

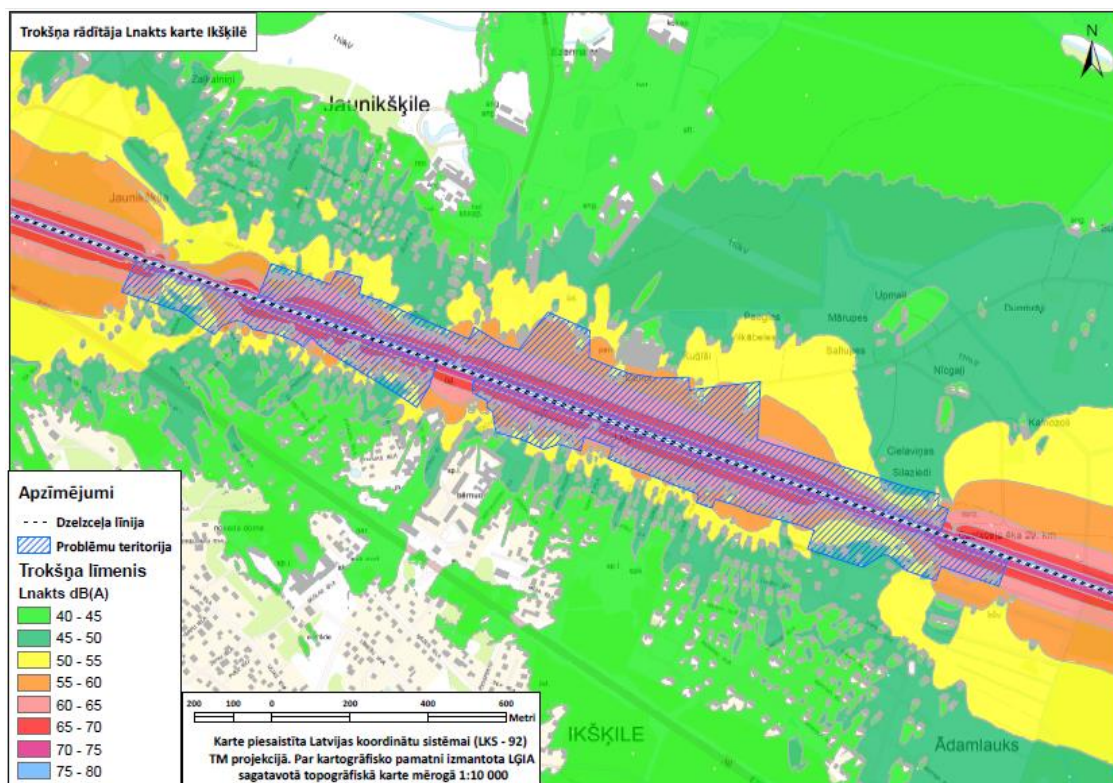
Ceļu satiksmes intensitāte pēdējo gadu laikā [2] uz galvenajiem un reģionālās nozīmes autoceļiem kopumā ir palielinājusies. Satiksmes intensitātes pieaugums ir tieši proporcionāls trokšņa līmeņa paaugstinājumam. Ikšķīles novadu šķērso reģionālie autoceļi P10 un P5. Šiem autoceļu posmiem, kuri šķērso Ikšķīles novadu, līdz šim nav izstrādāti rīcības plāni trokšņa līmeņa samazināšanai.

Ikšķīles novada teritoriju šķērso dzelzceļa līnija Rīga – Krustpils – Daugavpils. Vilcienu kustības rezultātā rodas paaugstināts trokšņa līmenis, kas veido akustiskās diskomforta zonas Ikšķīles novada teritorijā. Ikšķīlē dzelzceļa stacijas tuvumā atrodas daudzstāvu dzīvojamās un mazstāvu dzīvojamās apbūves teritorijas [6].

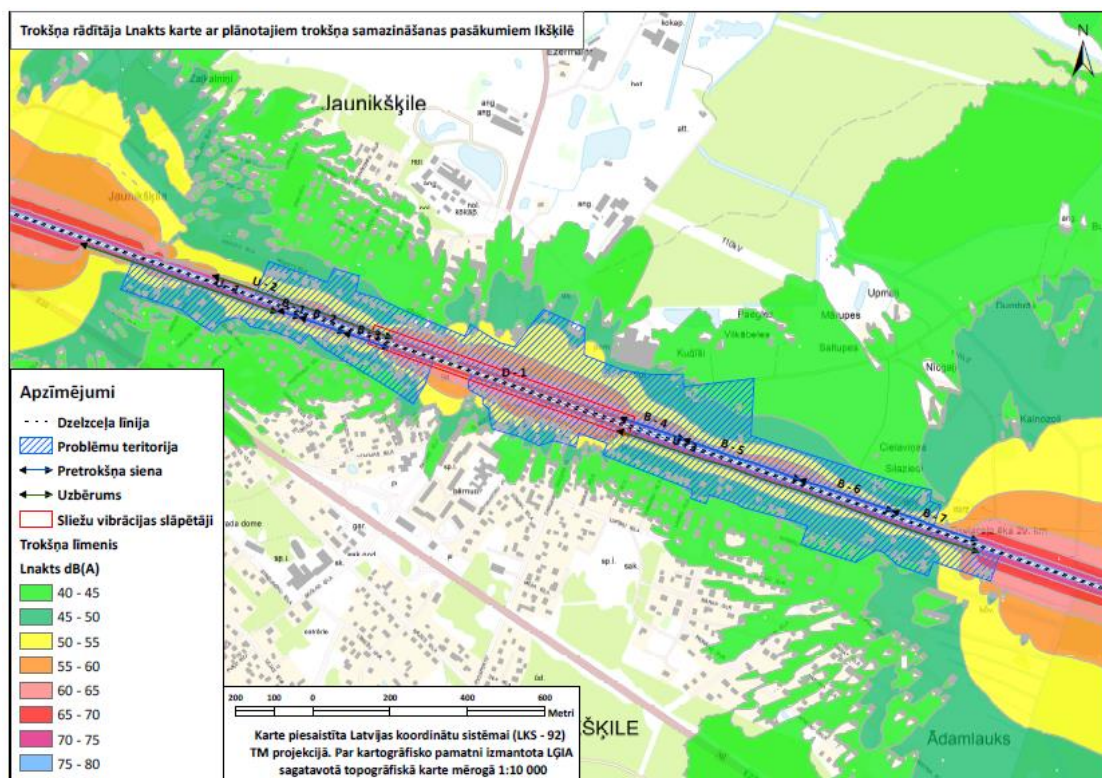
VAS "Latvijas dzelzceļš" uzdevumā ir veikta trokšņa stratēģisko karšu izstrāde dzelzceļa līnijai „Rīgas pasažieru – Krustpils” posmam „Salaspils – Aizkraukle” [6]. Izstrādātās trokšņa kartes ataino trokšņa rādītāju  $L_{diena}$ ,  $L_{vakars}$ ,  $L_{nakts}$  un  $L_{dvn}$  vērtības arī Ikšķīles novada teritorijā. Visas diennakts laikā (diena, vakars, nakts) ir novērojami trokšņa robežlielumu pārsniegumi Ikšķīles novada teritorijās, kuras atrodas dzelzceļa līnijas tuvumā - vidēji 400 - 500 m platā joslā gar dzelzceļa līniju trokšņa radītais kopējais diskomforts ir robežās līdz 55 – 65 dB(A).

Rīcības plānā vides trokšņa samazināšanai dzelzceļa līnijas „Rīgas pasažieru – Krustpils” posmam „Salaspils – Aizkraukle” tika izstrādātas trokšņa stratēģiskās kartes un trokšņu izplatības samazinājums, kuras ietver arī Ikšķīles trokšņu kartes [7].

Rīcības plāna izstrādes sākuma posmā tika noteiktas nozīmīgākās problēmu teritorijas jeb akustiskā diskomforta zonas, kurām tika izstrādāti troksni samazinoši pasākumi. Atbilstoši plānā iekļautajiem trokšņa stratēģiskās kartēšanas rezultātiem trokšņa robežlielumu pārsniegumi nakts laikā ir lielāki nekā vakara un dienas periodos, tostarp arī Ikšķīles teritorijā [7].



5.attēls. Trokšņa līmenis pirms pasākumu realizācijas Ikšķīlē [7]



6.attēls. Trokšņa līmenis pēc pasākumu realizācijas [7]

Plānā izstrādātie priekšlikumi, lai samazinātu vilcienu kustības radīto troksni Ikšķilē, ir sekojoši:

- uzstādīt prettrokšņa sienas ar kopējo garumu 1 278 mm;
- izveidot 3 uzbērumus 2 014 m garumā;
- aprīkot 717 m garu sliežu posmu ar sliežu vibrācijas slāpētājiem.

Istenojot paredzētos pasākumus vilcienu radītā trokšņa samazināšanai, iedzīvotāju skaits, kas mitinās teritorijās, kur trokšņa rādītājs  $L_{nakts}$  pārsniedz 50 dB, samazināsies par 51 %. Plānotie ilgtermiņa pasākumi trokšņa samazināšanai dzelzceļa līnijas „Rīgas pasažieru – Krustpils” posmā „Salaspils – Aizkraukle” tiks realizēti pakāpeniski laika periodā pēc 2019. gada atbilstoši pieejamiem finanšu resursiem [7].

2015.gada 13.februārī vispārējās aviācijas lidlaukam „Ikšķile” tika atjaunota B kategorijas piesārņojošās darbības atļauja (detalizētu aprakstu skatīt “Gais” sadaļā). Saskaņā ar atļaujā sniegto informāciju līdz 2014.gadam lidlauka darbība nav radījusi tādas apstākļus, kas kaitīgi ietekmētu iedzīvotāju ierasto dzīvesveidu, jo nav saņemti iedzīvotāju protesti vai vēstules par traucējošiem, pārsniegtiem trokšņa līmeņiem vai cita veida traucējumiem, tostarp lidojumu pārkāpumiem attiecībā uz lidojumu augstumu un trajektoriju. Secināms, ka lidmašīnu radītā trokšņa kaitīgā iedarbība uz apkārtējo vidi un cilvēkiem nepastāv, jo mazo/virzuļu dzinēju/lidmašīnu radītais troksnis ir salīdzinoši niecīgs pat ja recipients atrodas, 50 m attālumā no pacelšanās joslas. Lidlauka darbība tiks veikta saskaņā ar B kategorijas piesārņojošās darbības atļaujas nosacījumiem, līdz ar saglabājoties līdzšinējā lidlauka noslodzei, nepasliktināsies iedzīvotāju dzīves apstākļi.

Kopējais reģistrēto subjektu skaits uzņēmumu reģistrā norāda, ka uzņēmumu skaits novadā laika posmā no 2011.-2015. gadam ir pieaudzis par ~39% (attiecīgi: 2011.gadā reģistrēti 700; 2015.gadā - 976) [4]. Saimniecisko aktivitāšu pieaugums var paaugstināt trokšņa līmeni novadā. Līdz ar to nepieciešams izvērtēt kur un kādas darbības ir plānotas, lai apdzīvotu vietu tuvumā būtiski nepaaugstinātu trokšņa līmeni.

### Komentāri:

Ņemot vērā izstrādātā rīcības plāna [5] secinājumus, kas norāda, ka plānoto pasākumu teorētiskais atmaksāšanās laiks tuvs vidējam autoceļu trokšņa barjeru ekspluatācijas laikam. Pasākumu ieviešanas izmaksas uzskatāmas par salīdzinoši augstām. Kā arī vilcienu radītā trokšņa samazināšana tiks veikta pakāpeniski. Līdz ar to, būtiski ir pievērst uzmanību tālākai teritorijas attīstībai un potenciāli jaunās dzīvojamās apbūves izvietojumam, lai tiktu novērsta jaunu jutīgu teritoriju veidošanu nākotnē tiešā autoceļu un dzelzceļa tuvumā.

Lidlauks „Ikšķile” veic darbību saskaņā ar Valsts vides dienesta izdoto atļauju un tuvākajā laikā netiek plānota lidlauka paplašināšana. Trokšņa līmeņa pieaugums, kas radītu diskomfortu tuvāko māju iedzīvotājiem, nav sagaidāms.

### 3. Ūdens

*Plānošanas dokumenta/ SIVN uzdevumi, plānotais stāvoklis/ normatīvos aktos noteikts:*

Attīstības programmas aktivitātes un rīcības:

Rīcības virziens	Attīstības programmas uzdevumi/rīcības	Ietekme uz vidi, īss raksturojums
Komunālās saimniecības un pakalpojumu uzturēšana un attīstība	Attīstīt un pilnveidot ūdenssaimniecības pakalpojumu (realizēti ūdenssaimniecības projekti Ikšķilē un Tīnūžos)	Var palielināties māsaimniecību skaits, kas pieslēgtas centralizētai ūdensapgādes un notekūdeņu savākšanas sistēmai. Var paaugstināties dzeramā ūdens kvalitāte; var uzlaboties NAI darbība (Attīstības stratēģijas un Attīstības programmas VP 8.1. nodaļa);
Vides aizsardzība un dabas resursu ilgtspējīga izmantošana	Uzlabot Mazās Juglas vides stāvokli (ledzīvotāju informētības līmeņa palielināšana par vides jautājumiem. Mazās Juglas tīrīšana un zivju ceļu sakārtošana.)	Realizējot plānotos investīciju projektus ūdenssaimniecības sakārtošanā, sagaidāms mazāks gruntsūdeņu piesārņojums (Attīstības stratēģijas un Attīstības programmas VP 8.3. nodaļa);
-	-	Attīstot vispārējās aviācijas lidlauka Ikšķile darbību, palielinot tās darbības intensitāti, palielinās gruntsūdeņu un virszemes ūdeņu piesārņojuma risks lidlauka darbības vai negadījumu rezultātā. Apdraudējumu gruntsūdeņiem un virszemes ūdeņiem var radīt aviācijas degviela un ķīmikālijas (Attīstības stratēģijas un Attīstības programmas VP 8.4. nodaļa).

### Teritorijas plānojums:

Teritorijas plānojuma risinājumi	Ietekme uz vidi, īss raksturojums
Teritorijas izmantošanas un apbūves noteikumos noteiktas vispārējās prasības inženierkomunikāciju būvniecībai, rekonstrukcijai un ekspluatācijai (Teritorijas plānojuma VP – 5.nodaļa)	Dzeramā ūdens kvalitātes pasliktināšanas draudi teritorijās, kur nav centralizētās kanalizācijas sistēmas un notiek sadzīves notekūdeņu iesūcināšana gruntī; nepietiekams centralizēto ūdensapgādes un kanalizācijas sistēmu izmantotāju skaits; ūdensapgādes, kanalizācijas tīklu un attīrīšanas iekārtu tehniskais nolietojums (Teritorijas plānojuma VP – 5.nodaļa)

Teritorijas plānojums paredz, ka pirms jaunas neapbūvētas teritorijas attīstības, jāparedz nepieciešamais inženierkomunikācijas nodrošinājums - ūdensapgāde, notekūdeņu savākšana, elektroapgāde un sakaru komunikācijas. Detalizēti ūdensapgādes un notekūdeņu savākšanas risinājumi jāparedz detālplānojumos vai būvprojektos.	Jaunas neapbūvētas teritorijas attīstības iespējamie vides riski, nenodrošinot ar nepieciešamo infrastruktūru
--	---

Kvantitatīvie rādītāji, kas iekļauti Attīstības stratēģijas, Attīstības programmas un Teritorijas plānojuma vides pārskatā:

- Izbūvēto un rekonstruēto centralizētās ūdensapgādes un kanalizācijas tīklu garums (m);
- Centralizētai ūdensapgādes un kanalizācijas sistēmām pieslēgto mājsaimniecību skaits (m);
- Dzeramā ūdens kvalitāte un to zudumi (tūkst.m<sup>3</sup>/gadā);
- Notekūdeņu attīrīšanas rādītāji, paliekošais piesārņojums (t/gadā);
- Ūdens kvalitāte novada upēs un ezeros, tai skaitā peldvietās un prioritārajos zivju ūdeņos (pēc analīžu rezultātiem)

Ikšķiles novada teritorijas Attīstības stratēģijas, Attīstības programmas, Teritorijas plānojuma Vides pārskatā konstatētie vides faktori:

- Pozitīva ietekme uz ūdens kvalitāti - var palielināties mājsaimniecību skaits, kas pieslēgtas centralizētai ūdensapgādes un notekūdeņu savākšanas sistēmai ((Attīstības stratēģijas un Attīstības programmas VP 8.1. nodaļa);

*Rezultāti, situācijas raksturojums:*

Realizētas ūdenssaimniecības projekts:

Projekts	Gads	Projekta rezultāti
Ikšķiles ūdenssaimniecības attīstības I kārtā	2010.	Ikšķilē izbūvētas notekūdeņu attīrīšanas ietaišu un dzeramā ūdens sagatavošanas būves, kā arī atjaunoti un paplašināti ūdensvada un kanalizācijas tīkli - ūdensapgādes tīkla paplašināšana par 15,8 km; notekūdeņu savākšanas tīkla paplašināšana par 16,3 km.
Tīnūžu ūdenssaimniecības attīstības projekts	2012.-2013.	Izstrādāts Tehniski ekonomiskais pamatojums Tīnūžu ūdenssaimniecības attīstībai un Tehniskais projekts „Ikšķiles novada Tīnūžu ciema ūdensapgādes tīkla rekonstrukcija”. Projekta ietvaros veikta ūdensapgādes tīklu rekonstrukcija 1,7 km garumā un jaunu tīklu būvniecība Gravas ielā – 0,1 km garumā (kopā ar pievadiem tika ieguldīti 1,8 km ūdensvada).

Ūdens atdzelžošanas stacija Tīnūžos	2014.	Uzbūvēta jauna ūdens atdzelžošanas stacija, kuras ražība ir 8m <sup>3</sup> /h. Tika ierīkots jauns 100 metrus dziļš ūdens ieguves urbums
Ikšķiles ūdenssaimniecības attīstības II kārtā	2015.gadā uzsākta projekta izstrāde	Uzsākta projekta izstrāde

Veselības inspekcijas sniegtajos pārskatos no 2012.-2015.gadam ir sniegta informācija par dzeramā ūdens kvalitāti Ikšķiles novadā (skat. 4.tabulu) [8] [9] [10] [11].

4.tabula. Dzeramā ūdens kvalitāti Stopiņu novadā [8] [9] [10] [11]

Gads	Ūdensapgādes uzņēmums	Gada vid. dnn. piegādātā ūdens daudzums, m <sup>3</sup>	Ūdens lietotāju skaits	Parauga ņemšanas vieta (adrese)	Konstatētā neatbilstība
2012	Līvi PA, Dainu ielas ūdens apgādes sistēma	285	1500	Līvi PA biroja personāla telpa, Dainu 1, Ikšķile	-
2013	Ikšķiles māja, SIA, Strēlnieku iela 10	342	2700	Biroja personāla telpas krāns, Dainu 1, Ikšķile	-
2014		342	2700		-
2015		342	2700		-

Salīdzinot ar 2012.gadu ir palielinājies ūdens lietotāju skaits. Veiktajās Veselības inspekcijas pārbaudēs nav konstatētas neatbilstības.

Pašvaldības SIA "Ikšķiles māja" pārziņā ir dzeramā ūdens sagatavošana, notekūdeņu savākšana un attīrīšana. Saskaņā ar Valsts statistikas pārskatu "2-Ūdens. Pārskats par ūdens resursu lietošanu" [12] Ikšķiles novadā pašvaldības SIA "Ikšķiles māja" apsaimniekošanā kopš 2010.gada ir 2 notekūdeņu attīrīšanas iekārtas, kas iesniedz gada pārskatus par ūdens resursu lietošanu. Dati par ūdens lietošanu un kvalitāti sniegti 5. un 7. tabulā.

SIA "Rīgas Austrumu klīniskā universitātes slimnīca" struktūrvienības "Tuberkulozes un plaušu slimību klīnika" Filiāle "Ceplīši" pārziņā līdz 2014.gadam atradās notekūdeņu attīrīšanas iekārtas Ceplīšu ciemā. 2014.gadā darbību pārtrauca. 2015.gadā pašvaldības SIA "Ikšķiles māja" uzsāka ūdensapgādes un kanalizācijas sistēmu pārņemšanu ciemā Ceplīši - SIA "Rīgas Austrumu klīniskā universitātes slimnīca" filiāles "Ceplīši" pārziņā esošo notekūdeņu attīrīšanas iekārtu pārņemšanu. 2016.gada jūlijā Valsts vides dienests ir izsniedzis B kategorijas piesārņojošās darbības atļauju pašvaldības SIA "Ikšķiles māja" notekūdeņu attīrīšanas iekārtām "Ceplīši". Līdz ar to Valsts statistikas pārskatā "2-Ūdens. Pārskats par ūdens resursu lietošanu" atskaites par notekūdeņu attīrīšanas iekārtām "Ceplīši" laika posmā no 2014.-2015.gadam netika iesniegtas (skat. 6. un 8.tabulu).

5.tabula. Pašvaldības SIA "Ikšķiles māja" pārziņā esošās notekūdeņu attīrīšanas iekārtas (NAI) Ikšķiles novadā (2011.-2015.gads) [12]

Operatora nosaukums, adrese	Gads	Ūdens izmantošana, tūkst.m <sup>3</sup> /gadā	Ūdens zudumi, tūkst.m <sup>3</sup> /gadā	NAI piesaistīto iedzīvotāju skaits	Notekūdeņu (tūkst. m <sup>3</sup> /gadā)
	2011	8.361	0.5	240	5.947

SIA "Ikšķiles māja", Tīnūžu NAI	2015	6.053	0.5	213	7.943
SIA "Ikšķiles māja", Ikšķiles NAI	2011	124.81	1	2040	101.577
	2015	137.663	2	2704	120.851

6.tabula. SIA "Rīgas Austrumu klīniskā universitātes slimnīca" notekūdeņu attīrīšanas iekārta (NAI) Ikšķiles novadā (2011.-2013.gads) [12]

Operatora nosaukums, adrese	Gads	Ūdens izmantošana, tūkst.m <sup>3</sup> /gadā	Ūdens zudumi, tūkst.m <sup>3</sup> /gadā	NAI piesaistīto iedzīvotāju skaits	Notekūdeņu (tūkst. m <sup>3</sup> /gadā)
SIA "Rīgas Austrumu klīniskā universitātes slimnīca", Ceplīši NAI	2011	9.443	-	345	9.443
	2013	7.06	-	345	7.06

7. tabula. Pašvaldības SIA "Ikšķiles māja" pārziņā esošās notekūdeņu attīrīšanas iekārtu radītā piesārņojuma raksturojums [12]

Operatora nosaukums, adrese	Gads		Suspendētās vielas, t/gadā	Bioķīmiskais skābekļa patēriņš, t/gadā	Ķīmiskais skābekļa patēriņš, t/gadā	Kopējais slāpeklis, t/gadā	Kopējais fosfors, t/gadā
SIA "Ikšķiles māja", Tīnūžu NAI	2011	Ienākošais piesārņojums	0.476	1.23	2.515	0.641	0.051
		Izejošais piesārņojums	0.017	0.025	0.308	0.502	0.031
	2015	Ienākošais piesārņojums	3.143	1.695	4.412	0.994	0.164
		Izejošais piesārņojums	0.029	0.027	0.311	0.635	0.058
SIA "Ikšķiles māja", Ikšķiles NAI	2011	Ienākošais piesārņojums	71.915	75.117	180.885	12.366	1.366
		Izejošais piesārņojums	0.382	0.535	4.891	6.783	0.643
	2015	Ienākošais piesārņojums	114.724	45.73	135.836	13.418	2.831
		Izejošais piesārņojums	0.602	0.323	3.666	11.455	0.685

8. tabula. SIA "Rīgas Austrumu klīniskā universitātes slimnīca" notekūdeņu attīrīšanas iekārtas radītā piesārņojuma raksturojums [12]

Operatora nosaukums, adrese	Gads		Suspendētās vielas, t/gadā	Bioķīmiskais skābekļa patēriņš, t/gadā	Ķīmiskais skābekļa patēriņš, t/gadā	Kopējais slāpeklis, t/gadā	Kopējais fosfors, t/gadā
SIA "Rīgas Austrumu klīniskā universitātes slimnīca", Ceplīši NAI	2011	Ienākošais piesārņojums	0.1968	0.0094	0.7298	0.4645	0.1414
		Izejošais piesārņojums	0.1968	0.0094	0.7298	0.4645	0.1414
	2013	Ienākošais piesārņojums	0.096	0.0003	0.375	0.3999	0.0509
		Izejošais piesārņojums	0.096	0.0003	0.375	0.3999	0.0509



Salīdzinot ar 2011. un 2015.gada datus kopējais piesaistītais iedzīvotāju skaits Pašvaldības SIA "Ikšķiles māja" pārziņā esošajām notekūdeņu attīrīšanas iekārtām ir pieaudzis – apmēram par 30% (par 637 iedzīvotājiem). Līdz ar to arī ir palielinājies novadītais notekūdeņu daudzums un zudumi. Paliekošais ūdens piesārņojums būtiski nav palielinājies.

2013.gadā NAI "Ceplīši" (SIA "Rīgas Austrumu klīniskā universitātes slimnīca" pārziņā), salīdzinot ar 2011.gadu, bija samazinājies novadītais notekūdeņu daudzums, līdz ar to arī samazinājies paliekošais ūdens piesārņojums.

Katru gadu tiek ņemti ūdens paraugi no neoficiālajām peldvietām Ikšķiles novadā, lai noteiktu ūdens kvalitāti. 9.tabulā ir apkopoti Veselības inspekcijas dati par 2013.-2016.gadu.

9. tabula. Ikšķiles novada neoficiālo peldvietu ūdens kvalitāte

Peldvieta	Paraugu ņemšanas datums	E.coli	Enterokoki	Slēdziens
Mežezers, "Kalnāju meži"	04.06.2013.	6	3	Peldēties atļauts
	26.06.2013.	130	56	Peldēties atļauts
	04.06.2014	62	11	Peldēties atļauts
	10.06.2015.	3	0	Peldēties atļauts
Dubkalnu karjers, "Dubkalna ezera meži"	03.07.2013.	0	0	Peldēties atļauts
	04.06.2013.	1	8	Peldēties atļauts
	20.08.2014.	2	4	Peldēties atļauts
	16.07.2014.	4	13	Peldēties atļauts
	04.06.2014.	0	0	Peldēties atļauts
	26.08.2015.	0	9	Peldēties atļauts
	13.07.2015.	1	0	Peldēties atļauts
	10.06.2015.	9	10	Peldēties atļauts
	02.08.2016.	43	6	Peldēties atļauts
	21.07.2016.	0	0	Peldēties atļauts
27.06.2016.	3	3	Peldēties atļauts	
Mazā Jugla Tīnūžos, "Jānkrasti"	16.07.2014.	2	200	Peldēties atļauts
	26.08.2015.	81	140	Peldēties atļauts
	27.07.2015.	31	73	Peldēties atļauts
	10.06.2015.	33	9	Peldēties atļauts
	16.08.2016.	19	41	Peldēties atļauts
	21.07.2016.	29	180	Peldēties atļauts
22.06.2016.	150	46	Peldēties atļauts	
Selēku ezers, "Mežu selēkas"	25.08.2014.	16	7	Peldēties atļauts
	16.07.2014.	3	4	Peldēties atļauts
	05.06.2014.	0	8	Peldēties atļauts
	25.08.2015.	4	11	Peldēties atļauts
	27.07.2015.	43	28	Peldēties atļauts
	10.06.2015.	2	0	Peldēties atļauts
	08.08.2016.	150	22	Peldēties atļauts
	20.07.2016.	29	6	Peldēties atļauts
22.06.2016.	70	36	Peldēties atļauts	
Daugavas pludmale, Rīgas iela 20	25.08.2014.	100	<b>460</b>	<b>Peldēties nav ieteicams</b>
	16.07.2014.	41	200	Peldēties atļauts
	05.06.2014.	68	67	Peldēties atļauts
	16.09.2015.	<b>2000</b>	<b>3200</b>	<b>Peldēties aizliegts</b>
	25.08.2015.	13	170	Peldēties atļauts
	27.07.2015.	18	7	Peldēties atļauts
	10.06.2015.	9	11	Peldēties atļauts
16.08.2016.	25	43	Peldēties atļauts	

	21.07.2016.	1	0	Peldēties atļauts
	22.06.2016.	130	63	Peldēties atļauts

Enterokoki un E.coli ir fekālā piesārņojuma indikators. Līdz ar to tās ir sastopamas notekūdeņos un ūdens vidē, kas piesārņota ar notekūdeņiem, kuros konstatēti cilvēku un dzīvnieku izkārnījumi. Salīdzinot peldvietu paraugu rezultātus, var secināt ar vairāk piesārņotas ir peldvietas Mazā Jugla Tīnūžos ("Jānkrasti") un Daugavas pludmale (Rīgas iela 20) (konstatēta arī neatbilstība). Kopumā vērtējot, ūdens kvalitāte peldvietās ir atbilstoša.

Rekultivētajā atkritumu izgāztuvē Luņģi katru gadu tiek veikts gruntsūdens monitoringa. Monitoringa ietvaros tiek ņemts gruntsūdens paraugs no ierīkotiem urbumiem. Testējamajam paraugam tiek noteikti sekojoši rādītāji: vides reakcija pH, elektrovadītspēja, hlorīdioni, ķīmiskais skābekļa patēriņš, kopējais slāpeklis, kopējais fosfors. Gruntsūdeņu piesārņojuma līmeņa robežvērtības un mērķlielumi ir noteikti MK noteikumos Nr.118 "Noteikumi par virszemes un pazemes ūdeņu kvalitāti". Rezultātu izvērtēšanai tiek izmantoti arī dati par Latvijas gruntsūdeņu fona ķīmisko sastāvu [13] (skatīt 10.tabulu). 11.tabulā ir apkopoti gruntsūdens monitoringa dati par 2011.-2015.gadu.

10.tabula. Gruntsūdeņu piesārņojuma līmeņa fona koncentrācijas, robežvērtības, mērķlielumi

	Elektro- vadītspēja , μS/cm	Hlorīdioni, Cl, mg/l	Ķīmiskais skābekļa patēriņš (ĶSP), mg/l	Kopējais slāpeklis (N <sub>kop</sub> ), mg/l	Kopējais fosfors (P <sub>kop</sub> ), mg/l
Mērķlielums – vāji piesārņota vai zema dabiskā kvalitāte	-	-	40	3	-
Robežlielums – stipri piesārņots	-	-	300	50	-
Fona vērtība Latvijas nogulumu gruntsūdeņos – nepiesārņots, laba dabiskā kvalitāte	800	40	-	-	0.2

11.tabula. Gruntsūdens monitoringa dati par 2011.-2015. gadu.

Gads	Urbuma Nr.	Vides reakcija pH (pie 25° C), pH vien.	Elektro- vadītspēja , μS/cm	Hlorīdioni, Cl, mg/l	Ķīmiskais skābekļa patēriņš (ĶSP), mg/l	Kopējais slāpeklis (N <sub>kop</sub> ), mg/l	Kopējais fosfors (P <sub>kop</sub> ), mg/l
2011	12	7.43	2713	148	250	98	0.055
2012	1	7.31	626	7.65	10	4.63	0.038
	3	7.54	387	1.26	6	2.79	0.053
2013	1	7.59	465	4.42	22	8.3	0.66
	2	7.19	1031	19.4	205	73.1	0.338
	3	7.65	355	1.84	31	11.2	0.092
2014	1	7.49	585	4.78	33	3.79	0.009
	2	7.43	536	8.2	93	31	0.05
	3	7.44	460	1.26	24	4.56	0.009
2015	2	7.31	340	1.2	40	12	1.38
	3	7.5	473	1.2	7	3	0.102

Kopējā slāpekļa koncentrācija gandrīz visos mērījumos pārsniedz mērķlielumu, kas norāda uz vāju piesārņojumu vai zemu dabisko kvalitāti. 2011. gadā 12.urbumā un 2013. gadā 2.urbumā ir konstatēts robežlieluma pārsniegums. Elektrovadītspējas rādītājs tikai divos mērījumos pārsniedz fona vērtību Latvijas nogulumu gruntsūdeņos, kas vērtējams, kā - nepiesārņots, laba dabiskā kvalitāte. Ķīmiskais skābekļa patēriņš 2011. gadā 12.urbumā, 2013. un 2014.gadā 2.urbumā pārsniedz mērķlielumu (vāji piesārņota vai zema dabiskā kvalitāte). 2015.gadā 2.urbumā rādītājs ir samazinājies. Hlorīdioni tikai 2011.gadā pārsnieguši fona vērtību Latvijas nogulumu gruntsūdeņos. Vides reakcija pH laika posmā 2011.-2015.gadam variē no 7.19-7.65, neuzrādot būtiskas izmaiņas. Kopējais fosfors līmenis 2013. un 2015.gadā bija augstāks par fona vērtību Latvijas nogulumu gruntsūdeņos. Kopumā vērtējot monitoringa rezultātus, var novērot, ka rādītāju vērtības lielākoties samazinās, no kā var secināt, ka rekultivētā atkritumu izgāztuve nerada būtiskas piesārņojuma izmaiņas.

2015.gada 13.februārī vispārējās aviācijas lidlaukam „Ikšķile” tika atjaunota B kategorijas piesārņojošās darbības atļauja (detalizētu aprakstu skatīt “Gaiss” sadaļā). Lidlauka darbība tiks veikta saskaņā ar B kategorijas piesārņojošās darbības atļaujas nosacījumiem, līdz ar to saglabājoties līdzšinējā lidlauka noslodzei, netiks radīta negatīva ietekme uz gruntsūdeņiem un virszemes ūdeņiem.

#### *Komentāri:*

Tuvāko gadu laikā Tīnūžos ir paredzēts veikt sekojošus darbus – 3 kanalizācijas sūkņu staciju rekonstrukcija, kā rezultātā Tīnūžu ūdenssaimniecības sistēma būs pilnībā atjaunota, nodrošinot iedzīvotājus ar kvalitatīviem ūdensapgādes un kanalizācijas pakalpojumiem.

Īstenotie un plānotie ūdenssaimniecības projekti Ikšķiles novadā veicina ūdens kvalitātes uzlabošanu. Nepieciešams sekot līdzi dzeramā ūdens kvalitātes pārskatiem, lai novērtētu nepieciešamos pasākumus kvalitātes rādītāju uzlabošanai.

Ikgadējās monitoringa izpētēs izgāztuvē “Luņģi” nodrošina piesārņojuma izplatības uzraudzību un nepieciešamības gadījumā aktualizē pasākumus piesārņojuma samazināšanai.

#### **4. Zeme**

*Plānošanas dokumenta/SIVN uzdevumi, plānotais stāvoklis/normatīvos aktos noteikts:*

#### **Attīstības programmas aktivitātes un rīcības:**

<b>Rīcības virziens</b>	<b>Attīstības programmas uzdevumi/rīcības</b>	<b>Ietekme uz vidi, īss raksturojums</b>
Komunālās saimniecības un pakalpojumu uzturēšana un attīstība	Pilnveidot atkritumu apsaimniekošanas sistēmu (iedzīvotāju izglītošana atkritumu šķirošanā. Regulāri veikts atkritumu monitorings. Revitalizēti atkritumu konteineru laukumi.)	Sakārtota sadzīves atkritumu apsaimniekošana, tai skaitā palielināta dalīto atkritumu otrreizējās izmantošanas iespējas (Attīstības stratēģijas un Attīstības programmas VP 8.1. nodaļa);
-	-	Sadzīves atkritumu palielināšanās rekreācijas vietās (Attīstības stratēģijas un Attīstības programmas VP 8.1. nodaļa).

#### **Teritorijas plānojums:**

Teritorijas plānojuma risinājumi	Ietekme uz vidi, īss raksturojums
Veidojot jaunas apbūves teritorijas, jānodrošina, lai šīs vietas tiktu nodrošinātas ar centralizētu atkritumu savākšanu. Teritorijas plānojumā ņemti vērā Pierīgas apsaimniekošanas plānā noteiktie pasākumi, akcentējot atkritumu šķirošanu un sabiedrības informēšanu par apsaimniekošanas sistēmu (Teritorijas plānojuma VP – 5.nodaļa)	Atkritumu apsaimniekošanas sistēmas nepilnības (Teritorijas plānojuma VP – 5.nodaļa)
Teritorijas plānojumā norādītas (grafiski un tekstuāli) šīs teritorijas vai objekti (piesārņotas un potenciāli piesārņotas vietas), veicinot šo teritoriju racionālu izmantošanu, sakopšanu vai sanāciju (Teritorijas plānojuma VP – 5.nodaļa)	Piesārņotas un potenciāli piesārņotas vietas, to draudi vides un cilvēku dzīves kvalitātei.

Kvantitatīvie rādītāji, kas iekļauti Attīstības stratēģijas, Attīstības programmas un Teritorijas plānojuma vides pārskatā:

- Lauksaimniecības zemes izmantošana ekoloģiski tīras produkcijas ražošanai (ha);
- Radītais sadzīves un bīstamo atkritumu daudzums (t/gadā) un iedzīvotāju skaits;
- Atkritumu savākšanas sistēmā iesaistīto iedzīvotāju īpatsvars (%);
- Apglabājamo bioloģiski noārdāmo atkritumu īpatsvars (%) no kopējā radītā atkritumu daudzuma;
- Pārstrādāto atkritumu īpatsvars (%) no kopējā radītā atkritumu daudzuma;
- Uzņēmumu radītais sadzīves atkritumu īpatsvars tautsaimniecības nozarēs (%);
- Piesārņoto un potenciāli piesārņoto vietu skaits novadā;
- Derīgo izrakteņu ieguves apjomi gadā (t/gadā).

#### Rezultāti, situācijas raksturojums:

VSIA "Latvijas Vides, ģeoloģijas un meteoroloģijas centrs" sagatavotajos valsts statistikas pārskatos "Nr.3 – Atkritumi. Pārskats par atkritumiem" par 2011. – 2015. gadu [14] ir norādīts bīstamo atkritumu un sadzīves atkritumu daudzums no organizācijām Ikšķīles novadā (skat. 12.tabulu). 2010.gadā Ikšķīles novadā nebija neviena organizācija, kas pārskatā norādītu bīstamo atkritumu daudzumu. Sadzīves atkritumu 2010.gadā ir uzrādīti kā "0" [14].

Salīdzinot pārskatos [14] norādītos bīstamo atkritumu un sadzīves atkritumu daudzumus, to daudzums ir palielinājies. Analizējot pārskatus, ir novērojama uzņēmumu skaita pieaugums, kas iesniedz atkritumu pārskatus, līdz ar to arī uzrādītais atkritumu daudzums ir palielinājies.

12.tabula. Radītais bīstamo atkritumu un sadzīves atkritumu daudzums no organizācijām Ikšķīles novadā [14]

Gads	Bīstamie atkritumi, t/gadā	Sadzīves atkritumi, t/gadā
2011.	2,603	159,998
2012.	151,38	166,7
2013.	150,52	253,49
2014.	121,29	238,132
2015.	181,029	335,37

Ikšķiles novadā atrodas 15 dalīti savākto atkritumu vākšanas punkti, kuros var nodot papīru, kartonu, plastmasu, stiklu.



7. attēls. Atkritumu šķirošanas punkts Ikšķilē.

2012.gada pavasarī SIA "MARSS" Ikšķiles novadā atvēra šķirotu atkritumu pieņemšanas laukumu. Šajā laukumā iedzīvotāji bez maksas varēs nodot iepriekš atšķirotas šādas atkritumu frakcijas: dažādu krāsu stikla iepakojumu; makulatūru un kartona, papīra iepakojumu; PET pudeles un polietilēna iepakojumu; sadzīves bīstamos atkritumus – nolietotu elektrotehniku, baterijas, dienas gaismas spuldzes; metāla izstrādājumus; vieglo automašīnu riepas utt. Saskaņā ar VSIA "Latvijas Vides, ģeoloģijas un meteoroloģijas centrs" sagatavotajiem valsts statistikas pārskatiem "Nr.3 – Atkritumi. Pārskats par atkritumiem" [14] ir apkopoti savāktie atkritumi SIA "MARSS" atkritumu pieņemšanas laukumā (skat. 13.tabulu).

13.tabula. Savāktais atkritumu daudzums "MARSS" atkritumu pieņemšanas laukumā [14]

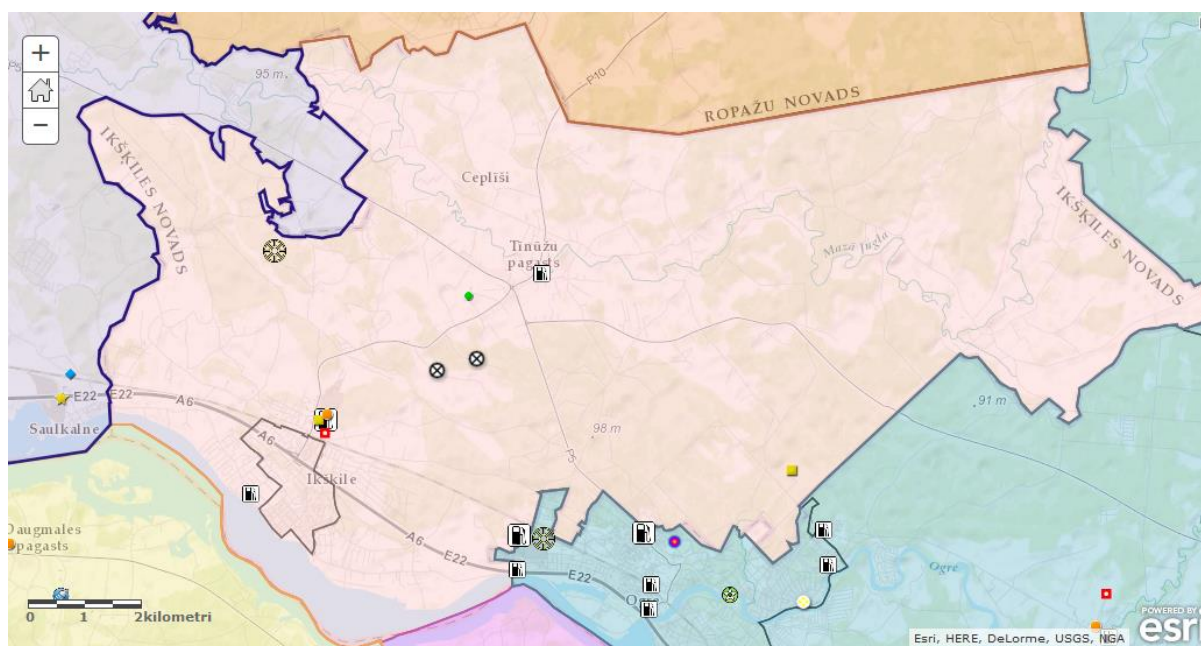
Atkritumu nosaukums	Šķiroti atkritumi, t/gadā			
	2012	2013	2014	2015
Papīra un kartona iepakojums	2.2	9.6	10.58	13.3
Plastmasas iepakojums	1.65	8.05	8.96	9.13
Stikla iepakojums	2.9	7.2	8.74	14.92
Nolietotās riepas	1.8	7.92	8.4	9
Nederīgas iekārtas, kuras neatbilst 160209, 160210, 160211, 160212 un 160213 klasei	3.24	4.84	5.42	6.07
Metāla iepakojums	-	2.2	2.74	3.4
Luminiscentās spuldzes un citi dzīvsudrabu saturoši atkritumi	-	0.146	0.139	0.15
Liela izmēra atkritumi	-	12.28	14.25	15.5

Saskaņā ar pārskatos [14] sniegto informāciju ir novērojama šķirotu atkritumu daudzuma palielināšanās, kas būtu skaidrojams ar iedzīvotāju aktivitātes pieaugumu atkritumu šķirošanas jomā.

Ikšķiles novadā atkritumu apsaimniekošanas pakalpojumus sniegs viens operators - SIA "Clean R". Līdz šim iedzīvotāji un juridiskas personas līgumus par atkritumu apsaimniekošanu ir slēguši gan ar SIA "Clean R", gan sadarbojušies ar citiem atkritumu apsaimniekošanas uzņēmumiem. Līdz ar to nav precīzi zināms māsaimniecību skaits, kuras līdz šim ir noslēgušas līgumu ar atkritumu apsaimniekotājiem un precīzu radīto atkritumu daudzumu. Pēc apkopotās informācijas 2014. gadā ir savākti ~17 390 m<sup>3</sup> nešķiroti sadzīves atkritumi, ~1 526 m<sup>3</sup> šķirotie sadzīves atkritumi (kartons/papīrs, plastmasas iepakojums, stikla iepakojums). Ikšķiles novadā šobrīd nav datu par savākto bioloģiski noārdāmo atkritumu daudzumu.

Ikšķiles novadā pēc VSIA "LVĢMC" pieejamās informācijas vēl joprojām atrodas 3 piesārņotas vietas, 8 potenciāli piesārņotas vietas un 1 vieta reģistrēta kā „Vieta nav potenciāli piesārņota” (skat. 8. attēls).

Līdz šim nav veikti papildus pētījumi potenciāli piesārņotajās vietās Ikšķiles novada teritorijā. Laika gaitā reālā situācija var mainīties atkarībā no piesārņojuma veida un apjoma. Kā piemēram, piesārņojums iespējams ir izplatījies tālāk, samazinājusies tā koncentrācija, kā arī notiek pašattīrīšanās procesi. Vai arī tieši pretēji, piesārņojums ir iekapsulējies un saglabājies attiecīgajā teritorijā ilgstošā laika periodā. Līdz ar to, neveicot izpēti piesārņotajās vietās un potenciāli piesārņotajās vietās, pakāpeniski var izzust šādu teritoriju izdalīšanas jēga un datu bāzes aktualitāte.



8.attēls. Piesārņotas un potenciāli piesārņotas vietas Ikšķiles novadā [15]

Derīgo izrakteņu ieguves apjomi 2013.-2015.gadā ir apkopoti 14.tabulā [16]. Dati liecina, ka iegūtais derīgo izrakteņu apjoms atradnēs lielākoties ir samazinājies (izņemot dolomīta atradni VĀRPAS).

14.tabula. Derīgo izrakteņu ieguves apjomi Ikšķiles novadā 2013.-2015.gadā [16].

Atradnes nosaukums	Derīgā izrakteņa veids	Iegūtais apjoms		
		2013	2014	2015
KRANCIEMS (iecirknis KOKNEŠI-2)	Smilšmāls un mālsmilts, tūkst.m <sup>3</sup>	-	58.38	30.25
MIEMENES - 3	Kūdra, tūkst. t	0.04	0.10	0.10
MIEMENES - 3	Smilts, tūkst.m <sup>3</sup>	-	50.00	-
KRANCIEMS	Dolomīts, tūkst.m <sup>3</sup>	105.81	78.27	13.66
LĀSĪTES	Dolomīts, tūkst.m <sup>3</sup>	-	100.18	40
LĀSĪTES	Smilts, tūkst.m <sup>3</sup>	-	45.3	3.10
VĀRPAS	Dolomīts, tūkst.m <sup>3</sup>	-	-	63.20
VĀRPAS	Smilts, tūkst.m <sup>3</sup>	78.09	-	-
MEŽA OŠĀNI	Dolomīts, tūkst.m <sup>3</sup>	-	-	15.28
SILIŅI	Smilts, tūkst.m <sup>3</sup>	0.46	-	-
KAPARĀMURI	Smilts-grants un smilts, tūkst.m <sup>3</sup>	21.93	26.35	14.03

2016.gadā Ikšķiles novadā ir reģistrētas 6 bioloģiskās lauksaimniecības [17]. Dati par izmantoto lauksaimniecības zemes platību ekoloģiski tīras produkcijas ražošanai nav pieejami.

#### Komentāri:

Trūkst precīzas informācijas par Ikšķiles novadā izvesto sadzīves un šķiroto atkritumu daudzumu, kā arī atkritumu daudzuma izmaiņu tendencēm un kvalitatīvajiem rādītājiem (piem. atkritumu daudzums uz vienu iedzīvotāju; m<sup>3</sup>/iedz.). Izveidotie atkritumu šķirošanas punkti un pieņemšanas vietas veicina Ikšķiles novada iedzīvotājus atkritumus apsaimniekot ilgtspējīgāk, kas nodrošina resursu otrreizēju izmantošanu.

Nepieciešams veikts papildus pētījumus par potenciāli piesārņotajām vietām Ikšķiles novada teritorijā, lai konstatētu piesārņojumu un veiktu nepieciešamos rekultivācijas darbus.

## 5. Daba

*Plānošanas dokumenta/SIVN uzdevumi, plānotais stāvoklis/normatīvos aktos noteikts:*

#### Attīstības programmas aktivitātes un rīcības:

Rīcības virziens	Attīstības programmas uzdevumi/rīcības/ rezultāti	Ietekme uz vidi, īss raksturojums
Izglītības (pirmsskola, vispārējā izglītība, profesionālā izglītība, augstākā izglītība, mūžizglītība), sporta, tūrisma un kultūras (muzeji, bibliotēkas, kultūras nami, izstāžu centri, teātris, kino, klubi u.c.) pakalpojumu nodrošināšana un attīstība	Attīstīt Zilo kalnu sporta kompleksu (Uzbūvētas atpūtas un sporta būves, dažādotas aktīvās atpūtas iespējas, uzlabota dabas aizsardzība, popularizēts Ikšķiles novads kā tūrisma galamērķis. Izveidots Piedzīvojumu parks)	Transporta infrastruktūras sakārtošana atpūtas vietās, nodrošinot ar atbilstošiem ceļiem un informāciju par atpūtas vietām ar labiekārtotām autostāvvietām, var samazināt ietekmi uz dabiskajiem biotopiem un vides degradāciju kopumā (Attīstības stratēģijas un Attīstības programmas VP 8.1. nodaļa).

-	-	Iespējama ietekme uz ekosistēmu kopumā, izstrādājot dabas aizsardzības plānu un individuālos aizsardzības un izmantošanas noteikumus ĪADT un realizējot nepieciešamos pasākumus vides kvalitātes uzlabošanā (Attīstības stratēģijas un Attīstības programmas VP 8.1. nodaļa).
-	-	Pēc dabas aizsardzības plānā paredzēto darbības ieviešanas ĪADT varētu samazināt ietekmi uz vērtīgajiem augiem, dzīvniekiem un putniem, paši putnu ligzdošanas laikā (Attīstības stratēģijas un Attīstības programmas VP 8.1. nodaļa).

### Teritorijas plānojums:

Teritorijas plānojuma risinājumi	Ietekme uz vidi, īss raksturojums
“Ogres Zilie kalni” dabas parkam nav apstiprināti individuālie izmantošanas un apsaimniekošanas noteikumi, pēc to apstiprināšanas, pašvaldībai ir jāizvērtē to atbilstība teritorijas plānojumam un, nepieciešamības gadījumā, jāizvērtē grozījumu nepieciešamība (Teritorijas plānojuma VP – 5.nodaļa).	Antropogēnās slodzes ietekme uz dabas parka „Ogres Zilie kalni” ekosistēmu (Teritorijas plānojuma VP – 5.nodaļa).

### Rezultāti, situācijas raksturojums:

Gads	Projekta nosaukums	Projekta rezultāti
2013.	Skatu tornis dabas parkā “Ogres Zilie kalni”	30,04 m augsts koka skatu torņa izveide dabas parkā „Ogres Zilie kalni”. Torņa izveide bija viens no dabas parka plānotajiem labiekārtošanas pasākumiem. Torņa izveidi organizēja Ogres un Ikšķiles novadu pašvaldības aģentūra “Ogres un Ikšķiles tūrisma attīstības aģentūra”.
2014.	Slēpošanas trases 1. kārtas un starta laukums	Izbūvēta slēpošanas trases 1. kārtas un starta laukums, kā arī uzsākta slēpošanas trases 2. kārtas.
2015.	Antropogēno slodzi samazinošās un informatīvās infrastruktūras izveide Natura 2000 teritorijās	Projekta ietvaros uzstādītas ap 60 norādes un aizlieguma zīmes, 2 informācijas stendi dabas parka “Ogres Zilie kalni” riteņbraukšanas trasē un izziņas takā, uzstādītas 5 kāpnes 300m kopgarumā un izveidota laivu piestātņi Dubkalnu ūdenskrātuves ziemeļu piekrastē.
2015.	Slēpošanas trases izbūves 2. kārtas	Pabeigta slēpošanas trases izbūves 2. kārtas, līdz ar to trases posmi tika savienoti, un kompleksa apmeklētājiem tika nodrošināta iespēja slēpot no Ogres līdz Ikšķīlei (kopējais trases garums šobrīd ir aptuveni 10 km) 2015.gadā tika veikti apzaļumošanas un labiekārtojuma darbi



2011.gadā tika izstrādāts dabas parka "Ogres Zilie kalni" dabas aizsardzības plāns. Līdz šim dabas parkam "Ogres Zilie kalni" nav apstiprināti individuālie aizsardzības un izmantošanas noteikumi. Visā dabas parka teritorijā ir spēkā uz dabas parkiem attiecināmie teritorijas vispārējie aizsardzības un izmantošanas noteikumi.

2014.gadā tika izveidota Ogres un Ikšķiles novadu pašvaldību aģentūra "Tūrisma, sporta un atpūtas kompleksa „Zilie kalni” attīstības aģentūra” (turpmāk - aģentūra "Zilie kalni"), kas ir Ogres novada domes un Ikšķiles novada domes izveidota kopīga iestāde. Aģentūra "Zilie kalni" ir izveidota, reorganizējot Ogres un Ikšķiles novadu pašvaldību aģentūru „Ogres un Ikšķiles tūrisma attīstības aģentūra”.

2015. gada laikā aģentūras "Zilie kalni" vadībā [18]:

- Ierīkots administratīvi saimnieciskais punkts slēpošanas trases starta laukumā;
- Iepirktas 8 WC, tālākai izvietojumam kompleksa teritorijā 2016.gadā;
- Papildinātas torņa konstrukcijas, veikta celmu frēzēšana un augsnes līdzināšana;
- Izstrādāts labiekārtojuma projekts;
- Tiek uzturēts, papildināts un labiekārtots esošo taku un trašu tīklu. Izvietoti jauni stendi un uzturēti esošie stendi. Izvietotas jaunas norādes un uzturētas esošās;
- Rekonstruēti vai izveidoti no jauna 4 meža vingrošanas rīki;
- Tiek veikta trašu regulāra pļaušana;
- Sniegotajā laikā regulāri tiek veidotas slēpošanas slīdes 12km garumā.

#### Komentārs

Veiktie labiekārtošanas pasākumi un realizētie projekti samazina ietekmi uz dabiskajiem biotopiem un vides degradāciju kopumā dabas parkā "Ogres Zilie kalni".

## 6. Klimats

*Plānošanas dokumenta/SIVN uzdevumi, plānotais stāvoklis/normatīvos aktos noteikts:*

### Attīstības programmas aktivitātes un rīcības:

Rīcības virziens	Attīstības programmas uzdevumi/rīcības/rezultāti	Ietekme uz vidi, īss raksturojums
Komunālās saimniecības un pakalpojumu uzturēšana un attīstība	Īstenot ilgtermiņa enerģētikas plānu (Ieviests Enerģētikas plāns, samazināti CO <sub>2</sub> izmeši, palielināta energoefektivitāte. Veikta pašvaldības ēku energoefektivitātes uzlabošana)	Realizējot plānotos investīciju projektus energoefektivitātes uzlabošanā, paredzot ēku siltināšanu, sagaidāms mazāks kurināmā patēriņš, līdz ar to mazāks gaisa piesārņojums (Attīstības stratēģijas un Attīstības programmas VP 8.3 nodaļa).

Mājokļu uzturēšana un teritorijas attīstība	Veicināt mājokļu energoefektivitātes projektu īstenošanu (Paaugstināta mājokļu energoefektivitāte. Palielināts daudzdzīvokļu dzīvojamo māju skaits, kurām ir veikti energoefektivitātes pasākumi atbilstoši pašvaldības saistošiem noteikumiem)	
---	---	--

Kvantitatīvie rādītāji, kas iekļauti Attīstības stratēģijas, Attīstības programmas un Teritorijas plānojuma vides pārskatā:

- Siltumenerģijas zudumi (realizētie energoefektivitātes projekti)

*Rezultāti, situācijas raksturojums:*

Projekti laika posmā no 2011.-2015. gadam

Gads	Projekta nosaukums	Projekta rezultāti
2012.	Energoefektivitātes paaugstināšana Ikšķiles pirmsskolas izglītības iestādē „Urdaviņa” un pašvaldības administratīvajā ēkā	Samazināta oglekļa dioksīda emisija Ikšķiles pirmsskolas izglītības iestādē „Urdaviņa” un administratīvajā ēkā, samazinot siltumenerģijas patēriņu un paaugstinot ēkas energoefektivitāti.
2014.	Energoefektīva apgaismojuma uzstādīšana Tīnūžu pamatskolā	Nomainīts apgaismojums Tīnūžu pamatskolas mācību klasēs, koplietošanas telpās, sporta zālē, aizstājot esošo dienas gaismu un kvēlspuldžu apgaismojuma ķermeņus ar gaismas ķermeņiem ar LED spuldzēm.

2011.gada decembrī Salaspils, Ogres, Ķeguma, Lielvārdes un Ikšķiles novadu domes priekšsēdētāji noslēdza vienošanos par pašvaldību sadarbību Eiropas Savienības finanšu programmas „Inteliģenta enerģija Eiropai” (IEE) projekta „CONURBANT” aktivitāšu realizācijā, tai skaitā pievienojoties Pilsētu mēru paktam un izpildot tā nosacījumus. Projekta ietvaros 2013.gadā tika izstrādāts “Ikšķiles novada ilgtspējīgas enerģijas rīcības plāna 2013.-2020.gadam”. Rīcības plānā ir noteiktas kopējās CO<sub>2</sub> emisijas, kā arī no katra sektora atsevišķi, izstrādāta vīzija un mērķi Ikšķiles novadam, lai palielinātu energoefektivitāti un izmantotu atjaunojamus enerģijas avotus. Mērķi ir balstīti uz Ikšķiles novada Attīstības stratēģijas vīziju. Rīcības plānā ir apkopotas idejas dažādām rīcībām, kurām būtu jāseko, lai sasniegtu izvirzīto vīziju un mērķus.

2013.gadā pašvaldība veicināja energoefektivitātes pasākumus, atbalsot daudzdzīvokļu māju tehniskās dokumentācijas (energoaudita sagatavošana, ēkas tehniskā apsekošana un tehniskā projekta) sagatavošanai piešķirot finansējumu 2800 EUR apmērā. 2013.gada ēku siltināšanas darbi tika pabeigti Stacijas ielā 27, bet uzsākti Melioratoru ielā 4, kas tika pabeigta 2014.gadā.

2016.gadā tiks izsludināts publiskais iepirkums pašvaldības administrācijas ēkas Peldu ielā 22, Ikšķilē pārbūves projektēšanai, paredzot gan energoefektivitātes pasākumus, gan jaunas piebūves ar kultūras zāli un palīgtelpām projektēšanu [18].

### Komentāri:

Veiktie renovācijas pasākumi (energoefektivitātes paaugstināšanas pasākumi) ir snieguši ieguldījumu CO<sub>2</sub> emisiju samazinājuma, taču trūkst dati, lai noteiktu reālo emisiju samazinājumu realizētajiem projektiem.

Nav pieejami konkrēti dati par pašreizējiem siltumenerģijas zudumiem.

## 7. Sociālie faktori

*Plānošanas dokumenta/ SIVN uzdevumi, plānotais stāvoklis/ normatīvos aktos noteikts:*

### Attīstības programmas aktivitātes un rīcības:

Rīcības virziens	Attīstības programmas uzdevumi/rīcības ietekme uz vidi, īss raksturojums
Vides aizsardzība un dabas resursu ilgtspējīga izmantošana (RV vērsts uz dabas resursu aizsardzību un sabiedrības izglītošanu par videi draudzīgu dzīves veidu)	Nodrošināt vides aizsardzības un dabas resursu izmantošanas kontroli
Izglītības (pirmsskola, vispārējā izglītība, profesionālā izglītība, augstākā izglītība, mūžizglītība), sporta, tūrisma un kultūras (muzeji, bibliotēkas, kultūras nami, izstāžu centri, teātris, kino, klubi u.c.) pakalpojumu nodrošināšana un attīstība	Sekmēt izglītības kvalitātes paaugstināšanos. Pilnveidot un modernizēt izglītības un sporta iestāžu infrastruktūru un materiāli tehnisko bāzi. Veicināt radošās industrijas attīstību Ikšķiles novadā un dažādēt kultūras pakalpojumus. Pilnveidot infrastruktūru kultūras vides attīstībai
Veselības un sociālās aprūpes pakalpojumu nodrošināšana un attīstība	Nodrošināt veselības aprūpes un sociālās aprūpes pakalpojumus novadā
Mājokļu uzturēšana un teritorijas attīstība	Attīstīt energoefektīvus mājokļus. Veikt publiskās telpas labiekārtošanu

Kvantitatīvie rādītāji, kas iekļauti Attīstības stratēģijas, Attīstības programmas un Teritorijas plānojuma vides pārskatā:

- Labiekārtoto rekreācijas zonu skaits, tai skaitā parki, rotaļu laukumi;
- Iedzīvotāju skaita pieaugums Ikšķiles pilsētā un ciemos gada laikā.

### Rezultāti, situācijas raksturojums:

Projekti laika posmā no 2011.-2015. gadam

Gads	Projekta nosaukums	Projekta rezultāti
2011.	Dārza kamīna un nojumes izbūve	Uzbūvēts kamīns un lapene Tīnūžu pamatskolai mācību stundu un kopīgu atpūtas pasākumu organizēšanai skolēniem un vecākiem.
2011.	Pilsētas 800 gadu parka labiekārtošana	Labiekārtots Ikšķiles pilsētas 800 gadu skvērs, uzlabojot pilsētas estētisko vidi un publisko infrastruktūru.
2013.	Pludmales labiekārtošana Daugavmalā, Ikšķiles novadā	Pludmalē pie Daugavas izvietoti divi soliņi un piecas atkritumu tvertnes, radot iespēju pavadīt brīvo laiku sakoptā un pievilcīgā vidē.
2014.	Āra trenāžieri Ikšķilē	Projekta ietvaros ir paredzēts izveidot publiski pieejamu āra trenāžieru laukumu, izvietojot 9 āra

		trenažierus bērzu birzī pie Ikšķiles Mūzikas un mākslas skolas
2015.	Ikšķiles tirgus laukuma un tam līdzās esošā bērnu rotaļu laukuma izbūve	Ikšķiles tirgus laukuma un tam līdzās esošā bērnu rotaļu laukuma izbūves projekts Skolas ielā.
2015.	Tenisa korti Līvciena ielā 5	Pabeigti darbi jaunizbūvētā tenisa korta Līvciena ielā 5, Ikšķilē, labiekārtošanai.

Pēdējo gadu laikā Ikšķiles novadā iedzīvotāju skaits ir pieaudzis: 2015.gadā novadā reģistrēti 9632 iedzīvotāji; 2014.gadā – 9433; 2013.gadā - 9223; 2012.gadā – 9033 [18].

2014.gadā tika izstrādāts “Ikšķiles novada jaunatnes plānošanas dokuments 2015-2017” turpmākajiem 3 gadiem, kas nosaka novada jauniešu jomas attīstības prioritātes, rīcības virzienus un uzdevumus, kā arī to īstenotājus un finanšu resursus izvirzīto mērķu sasniegšanai. Jaunatnes plānošanas dokuments apstiprināts 2015.gadā.

2014.gadā tika atklāta jauniešu telpa Birzes ielā 33A. Jauniešu telpā pieejami dažādi informatīvie materiāli (t.sk. par jauniešu līdzdalību, reproduktīvo veselību u.tml.), kā arī tehniskais nodrošinājums un bezmaksas wi-fi.

2015.gada nogalē noslēgts līgums par būvprojekta izstrādi un autoruzraudzību jaunas pirmskolas izglītības iestādes būvniecībai pašvaldības nekustamajā īpašumā “Lībiešu parks”, Ikšķilē [18].

#### Komentāri:

Veiktie un plānotie labiekārtošanas un infrastruktūras attīstības projekti nodrošina un veicina Ikšķiles novadu pievilcīgu iedzīvotājiem un rada iespējas brīvā laika pavadīšanai.

## 8. Ekonomiskie faktori/ Infrastruktūra

*Plānošanas dokumenta/ SIVN uzdevumi, plānotais stāvoklis/ normatīvos aktos noteikts:*

### Attīstības programmas aktivitātes un rīcības:

Rīcības virziens	Attīstības programmas uzdevumi/rīcības/rezultāti	Ietekme uz vidi, īss raksturojums
Novada pieejamības un sasniedzamības uzlabošana	Nodrošināt novada pieejamību un sasniedzamību	Realizējot Ikšķiles novada ilgtermiņa attīstības stratēģiju un attīstības programmu, var paredzēt, ka uzlabosies transporta un komunālās saimniecības kvalitāte (Attīstības stratēģijas un Attīstības programmas VP 8.3. nodaļa).
Komunālās saimniecības un pakalpojumu uzturēšana un attīstība	Veicināt enerģētiskās infrastruktūras izbūvi un pārbūvi	Realizējot plānotos investīciju projektus energoefektivitātes uzlabošanā, paredzot ēku siltināšanu, sagaidāms mazāks kurināmā patēriņš, līdz ar to mazāks gaisa piesārņojums (Attīstības stratēģijas un Attīstības programmas VP 8.3 nodaļa).

Kvantitatīvie rādītāji, kas iekļauti Attīstības stratēģijas, Attīstības programmas un Teritorijas plānojuma vides pārskatā:

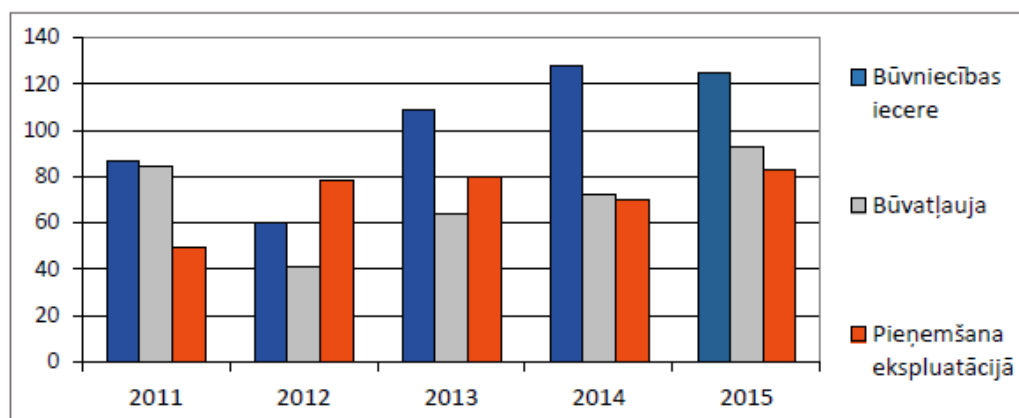
- Realizēto attīstības un investīciju projektu skaits;

- Izsniegto būvatļauju skaits gadā;
- Atjaunoto un rekonstruēto autoceļu un to posmu garums (m);
- Atjaunoto un no jauna izveidoto velobraucēju ceļi un gājēju ceļi (m).

Rezultāti, situācijas raksturojums:

Gads	Projekta nosaukums	Projekta rezultāti
2012.	Skolas ielas sakārtošana Ikšķilē	Rekonstruēta Skolas iela - uzlabots ielas brauktuves stāvoklis un satiksmes organizācija, izveidojot apļveida krustojumu pie autoceļa A6 „Rīga – Daugavpils” nobrauktuves pieslēguma un Melioratoru ielas, sakārtota gājēju un velobraucēju zona un veikti labiekārtošanas darbi.
2012.	Auto stāvlaukums pie Ikšķiles stacijas	Izveidots organizēts autotransporta stāvlaukums pie Ikšķiles dzelzceļa stacijas, radot sakārtotu un estētiski pievilcīgu vidi, kā arī ir uzlabota satiksmes drošība.
2012.	Pārbrauktuves ielas rekonstrukcija Ikšķilē	Rekonstruēta Pārbrauktuves iela 0,3 km garumā.
2014.	Afišu stabu izvietošana Ikšķiles novada teritorijā	Projekta ietvaros tika izgatavoti un uzstādīti deviņi afišu stabi un veikti teritorijas labiekārtošanas darbi
2014.	Laivu piestātnes izveide Ikšķilē	Projekta ietvaros tika izveidota laivu piestātne Zemturu ielas galā, Ikšķilē.

Izsniegto būvatļauju skaits dzīvojamām mājām un saimniecības ēkām ir pieaudzis pēdējo trīs gadu laikā: 2013.gadā izsniegtas 64 būvatļaujas, 2014.gadā – 72, 2015.gadā – 93 [18].



9.attēls. Dzīvojamo māju un saimniecības ēku būvniecības salīdzinošie rādītāji no 2011.gada līdz 2015.gadam Ikšķiles novadā [18]

Būvniecības tendences pieaugums ir skaidrojams arī ar iedzīvotāju skaitu pieaugumu Ikšķiles novadā: 2015.gadā novadā reģistrēti 9632 iedzīvotāji; 2014.gadā – 9433; 2013.gadā - 9223; 2012.gadā – 9033 [18].

2015.gada nogalē noslēgts līgums par būvprojekta izstrādi un autoruzraudzību jaunas pirmskolas izglītības iestādes būvniecībai pašvaldības nekustamajā īpašumā “Lībiešu parks”, Ikšķilē [18].

Kopējais reģistrēto subjektu skaits uzņēmumu reģistrā norāda, ka uzņēmumu skaits novadā laika posmā no 2011.-2015. gadam pieaudzis par ~39% (attiecīgi: 2011.gadā reģistrēti 700;

2015.gadā - 976) [4]. Saimniecisko aktivitāšu pieaugums veica novada ekonomisko aktivitātes pieaugumu, kas pozitīvi ietekmē novada attīstību.

2015.gadā tika veikta ceļu pārbūve no grants seguma uz melno segumu:

- Kārļa iela – 207 m, asfalts
- Jāņu iela – 196 m, asfalts
- Ezera iela – 804 m, asfalts
- Dzeņu iela – 130 m, asfalts

Kopējais pārbūvēto ceļu garums 2015.gadā ir 1 337 m.

#### *Komentāri:*

Ārējo finanšu piesaiste ir veicinājusi infrastruktūras uzlabošanu un attīstīšanu Ikšķiles novadā.

Realizēto attīstības un investīciju projektu skaits katru gadu mainās un ir apkopots zem katras sadaļas.

Trūkst datu par veiktajiem darbiem saistībā ar atjaunotajiem un no jauna izveidotajiem velobraucēju ceļu un gājēju ceļiem. Kā arī informācija par atjaunoto un rekonstruēto autoceļu un to posmu garumu laika posmā no 2011.-2014.gadam.

### **9. Tūrisma infrastruktūra**

*Plānošanas dokumenta/ SIVN uzdevumi, plānotais stāvoklis/ normatīvos aktos noteikts:*

<b>Rīcības virziens</b>		<b>Ietekme uz vidi, īss raksturojums</b>
Izglītības (pirmsskola, vispārējā izglītība, profesionālā izglītība, augstākā izglītība, mūžizglītība), sporta, tūrisma un kultūras (muzeji, bibliotēkas, kultūras nami, izstāžu centri, teātris, kino, klubi u.c.) pakalpojumu nodrošināšana un attīstība	Attīstīt Zilo kalnu sporta kompleksu (Uzbūvētas atpūtas un sporta būves, dažādotas aktīvās atpūtas iespējas, uzlabota dabas aizsardzība, popularizēts Ikšķiles novads kā tūrisma galamērķis. Izveidots Piedzīvojumu parks)	Kā pastāvīga ietekme uz ekosistēmu var būt antropogēnās slodzes samazināšana, veidojot videi draudzīgu tūrisma un atpūtas vietu infrastruktūru un pakalpojumus (Attīstības stratēģijas un Attīstības programmas VP 8.3 nodaļa). Tūrisma un rekreācijas infrastruktūras attīstībai, to pareizi plānojot un īstenojot, kopumā paredzama pozitīva ietekme uz vidi (Attīstības stratēģijas un Attīstības programmas VP 8.4 nodaļa).

Kvantitatīvie rādītāji, kas iekļauti Attīstības stratēģijas, Attīstības programmas un Teritorijas plānojuma vides pārskatā:

- Tūrisma un atpūtas objektu skaits;
- Tūristu skaits.

*Rezultāti, situācijas raksturojums:*

<b>Gads</b>	<b>Projekta nosaukums</b>	<b>Projekta rezultāti</b>
2014.	Laivu piestātnes izveide Ikšķilē	Projekta ietvaros tika izveidota laivu piestātne Zemturu ielas galā, Ikšķilē.
2014.	Afišu stabu izvietošana Ikšķiles novada teritorijā	Projekta ietvaros tika izgatavoti un uzstādīti deviņi afišu stabi un veikti teritorijas labiekārtošanas darbi
2015.	Ūdens tūrisma kā dabas un aktīvā tūrisma komponentes	Mazās Juglas upes un tās krastu sakopšanas darbi Ikšķiles novadā, labiekārtotas divas atpūtas vietas Daugavas krastā Ikšķilē un Mazās Juglas krastā

	attīstība Latvijā un Igaunijā/RIVERWAYS	Tīnūžos, izgatavoti un izvietoti divi informācijas stendi.
2015.	Antropogēno slodzi samazinošās un informatīvās infrastruktūras izveide Natura 2000 teritorijās	Projekta ietvaros uzstādītas ap 60 norādes un aizlieguma zīmes, 2 informācijas stendi dabas parka "Ogres Zilie kalni" riteņbraukšanas trasē un izziņas takā, uzstādītas 5 kāpnes 300m kopgarumā un izveidota laivu piestātņi Dubkalnu ūdenskrātuves ziemeļu piekrastē.

2015.gadā tika uzsākts izstrādāt Ikšķiles novada tūrisma attīstības stratēģija 2016. – 2021. gadam, kura tika apstiprināta 2016.gadā. Dokumentā ir noteikti galvenie tūrisma attīstības virzieni un rīcība 2016. – 2021.gadam.

2014.gadā tika atklāts Ikšķiles Tūrisma informācijas centrs. 2015. un 2016. gadā tika reģistrēts apmeklētāju skaits Tūrisma informācijas centrā, kas apkopots 15.tabulā.

15.tabula. Apmeklētāju skaits Tūrisma informācijas centrā

	2015.	2016.
Tūrisma informācija	986	973
<i>t.skaitā Ārvalstu tūristi</i>	18	31

#### *Komentāri:*

Ikšķiles novadā tiek organizēti kultūras pasākumi, kā arī labiekārtoti apskates objekti. Gan iedzīvotājiem, gan tūristiem ir iespējas aktīvi atpūsties Ikšķiles novadā.

Trūkst datu apkopojums par tūristu skaitu par iepriekšējiem gadiem (piem., 2014., 2013. gads), līdz ar to būtiskas izmaiņas Ikšķiles novadā nav novērojamas. Salīdzinot 2015. un 2016.gadu ir novērojams ārvalstu tūristu pieaugums.

#### **Secinājumi (analītisks paplašināts izvērtējums):**

Attīstības plāna stratēģiskās daļas un Rīcības plāna ietvaros nozīmīgi resursi tika plānoti vides kvalitātes uzlabošanai, vides infrastruktūras attīstīšanai – dažādu vides infrastruktūras objektu izveidei un būvniecībai. Realizētie projekti (kā piem., ūdenssaimniecības, infrastruktūras uzlabošana, u.c.), kuru virzieni bija iekļauti Rīcības plānā, liecina, ka ietekme uz dabas un cilvēkvidi kopumā ir vērtējama kā pozitīva.

Monitoringa pārskata periodā nav konstatētas plānošanas dokumenta būtiskas vai neparedzētas ietekmes uz vidi.

Kopumā vērtējot attīstību Ikšķiles novadā, ir novērojama attīstības tendence gandrīz visās jomās, kas ir sabalansēta ar atstāto ietekmi uz vides aspektiem.

---

Pilnīgu datu trūkums traucē novērtēt vides stāvokļa (gaisa kvalitāte, ūdens kvalitāte, trokšņa līmenis, atkritumu apjoms, u.c.) izmaiņas plānošanas dokumenta ietekmē.

Pozitīvi ir vērtējama ES līdzfinansējuma un projektu īstenošana novada labiekārtošanai un attīstībai.

Būtu nepieciešams rast jaunas iespējas finanšu līdzekļu piesaistei, kas tiktu novirzīti iedzīvotāju atbalstam, lai sekmētu mājsaimniecību skaita palielināšanos, kas pievienojušās centralizētajam ūdensvadiem un centralizētajiem notekūdeņu tīkliem. Tādā veidā mazinātos augsnes un gruntsūdeņu fekālais un bakterioloģiskais piesārņojums. Kā arī veicināt noslēgto līgumu skaitu ar iedzīvotājiem par centralizēto sadzīves atkritumu apsaimniekošanu. Tas mazinātu nepareizu atkritumu apsaimniekošanu (noglabāšanu, sadedzināšanu) Ikšķiles novadā. Nepareiza atkritumu apsaimniekošana var atstāt negatīvu ietekmi uz vidi ilgtermiņā.

Plānojot novada tālāku attīstību, nepieciešams ierobežot jaunu dzīvojamās apbūves teritoriju veidošanu vietās, kas atrodas tiešu autoceļu un dzelzceļa tuvumā, kuras ir potenciālās diskomforta zonas (gaisa piesārņojums, trokšņa līmenis). Šādā veidā tiktu novērsta jaunu jutīgu teritoriju veidošanu nākotnē.

Nākamais monitoringa ziņojuma iesniegšanas termiņš: Ikšķiles novada attīstības programmai un teritorijas plānojumam SIVN nav piemērots.

*Monitoringa ziņojuma izstrādātājs:*

*Kristīne Dobrāja*

*SIA „Vides eksperti”*

*Projektu vadītāja, vides konsultante*

Datums: 05.12.2016.

Paraksts:



---

## Izmantotā literatūra

- [1] VSIA "Latvijas Vides, ģeoloģijas un meteoroloģijas centrs", «Valsts statistikas pārskats 2-Gaiss,» 2015. [Tiešsaiste]. [http://parissrv.lv/gmc.lv/#viewType=home\\_view&incrementCounter=23](http://parissrv.lv/gmc.lv/#viewType=home_view&incrementCounter=23). [Pieklūts 17. novembris 2016].
- [2] VAS "Latvijas valsts ceļi", «Latvijas valsts ceļi,» 2015. [Tiešsaiste]. <http://lvceli.lv/informacija-un-dati/#satiksmes-intensitate>. [Pieklūts 21. novembris 2016].
- [3] «Latvijas valsts ceļi,» [Tiešsaiste]. [http://lvceli.lv/lat/valsts\\_celu\\_tikls/satiksmes\\_intensitate/](http://lvceli.lv/lat/valsts_celu_tikls/satiksmes_intensitate/).
- [4] Lursoft, «Lursoft statistika,» 21. novembris 2016. [Tiešsaiste]. [https://www.lursoft.lv/lursoft\\_statistika/?&id=210](https://www.lursoft.lv/lursoft_statistika/?&id=210). [Pieklūts 21. novembris 2016].
- [5] SIA "ELLE"; "SIA Transportbūvju konsultācijas", «Rīcības plāns vides trokšņa samazināšanai valsts galvenā autoceļa A6 Rīga – Daugavpils – Baltkrievijas robeža (Pāternieki) posmam no Rīgas līdz Lielvārdei,» Rīga, 2014.
- [6] *Trokšņa stratēģisko karšu izstrāde dzelzceļa līnijai „Rīgas pasažieru – Krustpils” posmam „Salaspils – Aizkraukle”,* Rīga: SIA „Estonian, Latvian & Lithuanian Environment”, 2014.gads.
- [7] «Rīcības plāns trokšņa samazināšanai dzelzceļa līnijas „Rīgas pasažieru – Krustpils” posmam „Salaspils– Aizkraukle”, Kopsavilkums,» SIA „Estonian, Latvian & Lithuanian Environment”, Rīga, 2013.gads.
- [8] Veselības inspekcija, «Pārskats par dzeramā ūdens kvalitāti un uzraudzību 2014.gadā,» Veselības inspekcija, Rīga, 2015..
- [9] Veselības inspekcija, «Pārskats par dzeramā ūdens kvalitāti un uzraudzību 2013.gadā,» Veselības inspekcija, Rīga, 2014..
- [10] Veselības inspekcija, «Pārskats par dzeramā ūdens kvalitāti un uzraudzību 2012.gadā,» Veselības inspekcija, Rīga, 2013.
- [11] Veselības inspekcija, «Pārskats par dzeramā ūdens kvalitāti un uzraudzību 2015.gadā,» Veselības inspekcija, Rīga, 2016.
- [12] VSIA "Latvijas vides, ģeoloģijas un meteoroloģijas centrs", «Datu bāze "2-Ūdens",» 2015. [Tiešsaiste]. <http://parissrv.lv/gmc.lv/#viewType=reportIndexView&type=2W&incrementCounter=2>. [Pieklūts 22. novembris 2016.].
- [13] Gosk E., Levins I., Jorgsen Flindt L., «Agricultural Influence on Groundwater in Latvia.,» 2006.
- [14] VISA "Latvijas Vides, ģeoloģijas un meteoroloģijas centrs", «Valsts statistiskā pārskata "Nr.3 – Atkritumi. Pārskats par atkritumiem",» 2015.. [Tiešsaiste]. <http://parissrv.lv/gmc.lv/#viewType=wasteReports&incrementCounter=18>. [Pieklūts 22. novembris 2016.].
- [15] VSIA "LVĢMC", «Piesārņoto un potenciāli piesārņoto vietu karte,» 14. februāris 2014. [Tiešsaiste]. <http://www.arcgis.com/home/webmap/viewer.html?webmap=44aa2c97ffad4fcb949bdd1db8a987c4>. [Pieklūts 22. novembris 2016].

- 
- [16] valsts SIA „Latvijas Vides, ģeoloģijas un meteoroloģijas centrs”, «DERĪGO IZRAKTEŅU KRĀJUMU 2015.GADA BILANCE,» valsts SIA „Latvijas Vides, ģeoloģijas un meteoroloģijas centrs”, Rīga, 2016..
- [17] Zemkopības ministrija, «Zemkopības ministrijas Nozares portāls,» 16. septembris 2016..  
[Tiešsaiste]. <https://www.zm.gov.lv/partikas-un-veterinaraiss-dienests/statiskas-lapas/kontroles-institucijas-biologiskas-lauksaimniecibas-joma?id=7705#jump>. [Pieklūts 23. nobembris 2016.].
- [18] Ikšķiles novada pašvaldība, «Ikšķiles novada pašvaldības 2015.gada publiskais pārskats,» Ikšķiles novada pašvaldība, Ikšķile, 2014.