

1. DAP pauž viedokli, ka Ziņojumam pievienotais dambja D-4 izbūves modelējums iespējamās ietekmes uz Natura 2000 teritoriju novērtējumam neatbilst dambja D-4 piedāvātajam izvietojuma risinājumam - izbūvei gar upes krastu. Līdz ar to, lūdzam izvērtēt DAP viedokli un sniegt informāciju vai/kā/cik būtiski dambja D-4 novietojuma izmaiņas un pašvaldības atteikšanās no atsevišķu plānoto aizsargbūvju ierīkošanas var ietekmēt Ziņojumā sniegtās hidrodinamiskās modelēšanas rezultātus.

Informējam, ka 2013. gada jūnijā tika veikta atkārtota hidrodinamiskā modelēšana, ņemot vērā faktiski plānotās būves.

Lai iegūtu modelēšanas rezultātus faktiski projektētajam pretplūdu aizsardzības būvju sastāvam un novietojumam, 2013. gada maijā SIA „Procesu analīzes un izpētes centrs” (turpmāk – PAIC) veica papildus hidrodinamiskās modelēšanas darbus (turpmāk - PAIC, 2013).

Salīdzinot ar PAIC (2011) modelēšanu, modeļapgabala konfigurācijā veiktas sekojošas pretplūdu aizsargbūvju sastāva un novietojuma izmaiņas (skat. attēlu 1. pielikumā):

1. Nedaudz izmainīta aizsargdambja D-4 trajektorija (attālinot to no apbūves un tuvinot Gaujas krastam).
2. Izveidots aizsargdambis ap gājēju tuneli zem autoceļa A1.
3. Nav iekļauti aizsargdambji D-5 (pie dzelzceļa tilta Gaujas labajā krastā), D-10 (pie „Cēlājiem”), D-11 (pie „Zāģeriem”).
4. Pagarināts aizsargdambis D-9 (pie DKS „Saule”).
5. Izmainīts (pagarināts) aizsargdambis D-8, bet nav iekļauts aizsargdambis D7 (pie „Počiem”).

Ādažu novada teritorijā modeļapgabala konfigurācijā Gaujas kreisajā krastā augšpus autoceļa A1 tiltam galvenajam Ādažu aizsargdambim divos posmos (iepretī Taču mājām un pie Ādažu NAI – iespējams, šīs ir iepriekšējo dambja pārrāvumu vietas) atjaunotas augstumu atzīmes, lai novērstu plašas Ādažu centra, un tam pieguļošo zemieņu teritorijas applūšanu un tālāku ūdens izplatību Carnikavas novada teritorijā pa caurteku zem autoceļa A1. Citi PAIC (2011) aplūkotie pasākumi Ādažu novadā šajā atskaitē nav ietverti.

6. Hidrodinamiskā modelēšana veikta 4 scenārijiem pavasara palu un rudens vētru vējuzplūdu situācijām ar atkārtotām reizi 10 un 100 gados.

Modelēšanas rezultāti liecina, ka applūstošo teritoriju izmaiņas, ko izraisa atšķirīgais aizsargbūvju sastāvs un novietojums, ir lokālas (PAIC, 2013). Attiecībā uz applūstošajām teritorijām lokālās izmaiņas ir sekojošas:

1. Dambja D-4 trajektorijas izmaiņa - dambja ass līnijas pārvietošana tuvāk upes krastam, samazina applūdumu Gaujas labajā krastā Siguļos.
2. Atteikšanās no aizsargdambja D-5 būvniecības Gaujas labajā krastā 10% plūdu gadījumā noved pie „Vējleju” un „Lanku” applūšanas, bet 1% plūdu gadījumā applūst

arī tālāk no Gaujas esošā apbūve pie dzelzceļa uzbērums (Jāpiezīmē, ka lēmums par D5 nebūvēšanu tika pieņemts pēc būvniecības ieceres publiskās apspriešanas).

3. Dambja **D-9** pagarināšana pilnībā novērš apbūvēto teritoriju applūšanu DKS „Saule” un „Atpūta”.
4. Atteikšanās no aizsargdambja **D-10** būvniecības Gaujas kreisajā krastā 10% plūdu gadījumā noved pie nebūtiskas, bet 1% plūdu gadījumā pilnīgas apbūvētās teritorijas „Cēlāji” applūšanas.
5. Atteikšanās no aizsargdambja **D-11** būvniecības Gaujas kreisajā krastā 10% plūdu gadījuma noved pie applūduma Vecgaujas kreisajā krastā. Savukārt, 1% plūdu gadījumā pilnībā applūst teritorija starp Vecgauju un Jomas ielu, kā arī „Nagaiņi”, „Zāģeri” un Carnikavas NAI (izņemot nosēddiļus).
6. Aizsargdambja D-8 konfigurācijas maiņa un papildināšana ar caurteku-regulatoru (un no šī risinājuma loģiski izrietošā atteikšanās no aizsargdambja D-7 izveides) samazina applūdumu Vecgaujas kreisajā krastā, ap atteku uz ziemeļiem no Vētru ielas.

Lai spriestu par plānoto plūdu aizsardzības būvju iespējamajām ietekmēm uz Gaujas upes straumēm, upes grīvas erozijas un sedimentācijas procesiem, ir izmantoti hidrodinamiskās modelēšanas rezultāti par straumes ātrumiem dažādos Gaujas posmos (PAIC, 2011 un PAIC,2013). Modeļa aprēķini ir veikti pašreizējai situācijai un situācijai pēc pretplūdu pasākumu īstenošanas. Esošās situācijas dati ir iekļauti ziņojuma 3.5. nodaļā. Savukārt faktiski projektētajam pretplūdu aizsardzības būvju izvietojuma variantam Gaujas upes straumes ātrumu izmaiņu aprēķinu rezultātu apkopojums pie pavasaru palu maksimālajiem caurplūdumiem ar atkārtotās varbūtību 1% un 10% dots 1. un 2. tabulā (2. pielikumā). Tāpat 2. pielikumā ir pievienotas tabulas ar ūdens līmeņiem faktiski plānotajām būvēm.

Analizējot modelētos straumes ātrumus, redzams, ka būtiskākā ietekme uz maksimālajiem Gaujas straumes ātrumiem būs Siguļu ciema aizsargdambja D-4 izbūvei. Šī dambja izbūve ievērojami samazinās Gaujas gultnes aktīvā šķērsriezuma laukumu lielu caurplūdumu gadījumos. Visās modelētajās situācijās maksimālie straumes ātrumi dambja D-4 posmā pārsniegs smilts gruntīm pieļaujamo straumes ātrumu, tādā veidā veicinot gultnes erozijas procesu un sanešu plūsmas izmaiņas uz leju no minētā posma.

Pēc VSIA “Meliorprojekts” sniegtās informācijas, Latvijas Hidrotehnikas un meliorācijas zinātnes un pētniecības institūta (“LatNIIGiM”) hidrotehniskā laboratorija 1973. gadā Latvijas Valsts meliorācijas projektēšanas institūta (“Meliorprojekts”) uzdevumā veica Gaujas gultnes procesu hidraulisko modelēšanu Carnikavas dārziņu poldera rajonā (starp Rīgas – Tallinas autoceļu un dzelzceļa līniju). Hidrauliskā modelēšana tika izpildīta uz horizontālā mērogā 1:150 un vertikālā mērogā 1:40 uzbūvēta neizskalojama Gaujas gultnes modeļa, kurā ar hidrometriskajiem spārniņiem mērīja iespējamās straumes ātrumus pie dažādiem caurplūdumiem dažādos šķērsprofilos un straumes ātrumu sadalījumu tajos (Skat. pievienotos attēlus 3. pielikumā.).

Hidrauliskās modelēšanas rezultāti apstiprina būtisku straumes vidējo ātrumu atšķirību no straumes ātrumiem šķērsprofilos, parāda straumes ātrumu sadalījumu šķērsprofilos un liecina, ka visos gadījumos vidējie straumes ātrumi pārsniedz normatīvos pieļaujamos ātrumus, arī gadījumā, kad caurplūdums un ūdens līmenis ir nosacīti mazs un ūdens plūsma neiziet palienē.

Straumes ātrumi Gaujā posmā starp Rīgas – Tallinas autoceļu un dzelzceļa līniju modelētajā 1972. – 1973.g. situācijā (kad izbūvēta tikai daļa Gaujas kreisā krasta aizsargdambja) gan pie lieliem, gan maziem caurplūdumiem pārsniedz normatīvos pieļaujamos straumes ātrumus, bet izmērītie straumes ātrumi krastos un palienē ir būtiski mazāki par vidējiem. Šāda sakarība attiecināma arī gadījumam, kad pašreiz matemātiski tiek modelēta situācija ar projektētajiem plūdu aizsardzības pasākumiem Gaujas labajā krastā un noteiktajiem vidējiem straumes ātrumiem.

Atkārtotais PAIC modelējums rāda, ka ūdens līmeņu paaugstinājums pret sākotnējo modelējumu aizsargdambja D-4 rajonā 10 % pārsniegšanas gadījumā ir 0-1 cm, 1 % pārsniegšanas gadījumā 3-6 cm. Attiecīgi straumes ātruma pieaugums ir niecīgs un iekļaujas aprēķina noteiktības robežās. Aizsargdambis D-4 posmos gar Gaujas krastu un pastāvošo apbūvi ir projektēts ar rievpaļu pielietošanu, kas pilnībā aizsargā aizsargdambi no straumes palielinātiem ātrumiem, bet posmā, kas attālināts no Gaujas krasta, aizsargdambja ķermenis projektēts ar noturīgu profilu, un kur straumes tiešo iedarbi mazina pastāvošais un saglabājama apaugums.

2. Ziņojumā norādīts, ka D-4 un D-9 jābūvē maksimāli tuvu esošai apbūvei, taču šāds risinājums prasot ievērojamus pašvaldības finanšu līdzekļus zemes atpirkšanai (Ziņojuma 13.lpp. norādīts, ka Gaujas krastā pašvaldībai nepieder neviens nekustamais īpašums un būtu jāslēdz nomas līgumi ar pašvaldību (kuru?) vai jākārtu aptuveni 20 ha zemes atpirkšana, kam nepieciešams aptuveni 1 milj.latu), nesniedzot informāciju par teritorijas piederību, kur tiek patlaban piedāvāts izvietot D-4.

Šīs vēstules 4. pielikumā ir sniegta informācija par zemes īpašumu piederību teritorijā, kur plānots būvēt D4 dambi.

D4 dambis skars 21 zemes īpašumu, no kuriem 8 ir pašvaldības īpašumā (skat. 4. pielikumu). Ar 6 zemes īpašniekiem ir noslēgti zemes nomas līgumi ar nosacījumu, ka uz nomātās zemes var būvēt dambi, vēlāk nomātās zemes atpērkot vai samainot. Ar 5 zemes īpašniekiem notiek sarunas, vienam no īpašniekiem pieder 3 īpašumi.

Līdz ar to uz doto brīdi 2/3 iekļauto īpašumu jautājums ir atrisināts.

3. Izvērtējot situāciju saistībā ar dambja D-4 izvietojumu, jāsecina, ka konkrētajā gadījumā D-4 izbūve maksimāli tuvu esošai apbūvei (kā tika sākotnēji plānots), atbilstoši Ziņojumā norādītajam, prasa ievērojamus finanšu līdzekļus, bet piedāvātais risinājums gar Gauju var neatgriezeniski negatīvi ietekmēt biotopu 91EO, taču vēl kāds cits risinājums Ziņojumā netiek piedāvāts, lai gan atbilstoši 2011.gada 11.novembra Nosacījumu plūdu riska novēršanas būvju ietekmes uz Eiropas nozīmes īpaši aizsargājamo dabas teritoriju (Natura 2000) - dabas parku "Piejūra" - novērtējumam Carnikavas novadā 3.4.punktam jāsniedz "Visu iespējamo paredzētās darbības risinājumu apraksts, pamatojot piemērotāko un iespējamo risinājumu izvēli". Arī Ziņojuma 105.lpp. ir norādes, ka jāizvērtē dambja D-4 būvniecība tuvāk apdzīvotām vietām, lai samazinātu antropogēno slodzi uz īpaši aizsargājamiem biotopiem.*

Aicinām SIA "Estonian, Latvian & Lithuanian Environment" sadarbībā ar Carnikavas pašvaldību atkārtoti izvērtēt DAP priekšlikumu dambja D-4 izbūvei gar apbūvi, jo īpaši ņemot vērā šā gada pavasara plūdu postošās sekas. Bez tam, Ziņojumā jāsniedz informācija par pasākumiem, kas veicami, lai plānoto dambi D-4 izbūvētu piedāvātajos risinājumu variantos (izmaiņas teritorijas plānojumā, detālpilānojuma izstrāde?).

Kā jau tika minēts sanāksmē, kura notika VPVB 23.05.13. (skat. 5. pielikumu), piedāvāto būvju skaits un konfigurācija ir optimālākais risinājums no pašvaldības viedokļa zemes īpašumu jautājumu dēļ. Šobrīd visām piedāvātajām būvēm ir jau izstrādāts būvprojekts skiču stadijā un ja būtu jāapskata vēl citi risinājumi, tad pašvaldība atteiktos no projekta pretplūdu pasākumu īstenošanai, jo vairs nebūtu iespējams laikā apgūt pretplūdu pasākumu īstenošanai piešķirto Eiropas Savienības struktūrfondu finansējumu.

Teritorijas plānojums Carnikavas novadam ir izstrādāts 2005. -2017. gadam un tajā ir paredzēts (4.2. sadaļa vispārējie noteikumi - Visās izbūves teritorijās atļautā izmantošana), ka D4 dambim plānotajā teritorijā drīkst būvēt inženiertehniskās būves, ja to paredz inženiertehniskās apgādes shēma vai būvprojekts. Dambja D-4 būvniecības iecerei tika rīkota publiskā apspriešana un jau ir izstrādāts būvprojekts skiču stadijā. Līdz ar to, izmaiņas teritorijas plānojumā nav nepieciešamas.

4. Jāprecizē, vai dambis D-4 arī piedāvātajā izbūves variantā (gar Gauju) šķērsos kapsētas sanitāro aizsargjoslu Siguļu ciemā (25., 44.lpp.), kā arī jāprecizē, uz kuru no plānotajām būvēm attiecas aizsprostu drošības aizsargjoslas, jo aizsargdambji ir meliorācijas būves, uz kurām attiecas Aizsargjoslu likuma 18.pants un tam pakārtotie Ministru kabineta noteikumi. Bez tam, aizsargjosla kā īpašuma tiesību aprobežojums tiek ierakstīta zemesgrāmatā atbilstoši Aizsargjoslu likuma 60.pantā noteiktajam, līdz ar to jāprecizē un jāsniedz informācija, cik īpašumiem varētu būt šādi papildus aprobežojumi.

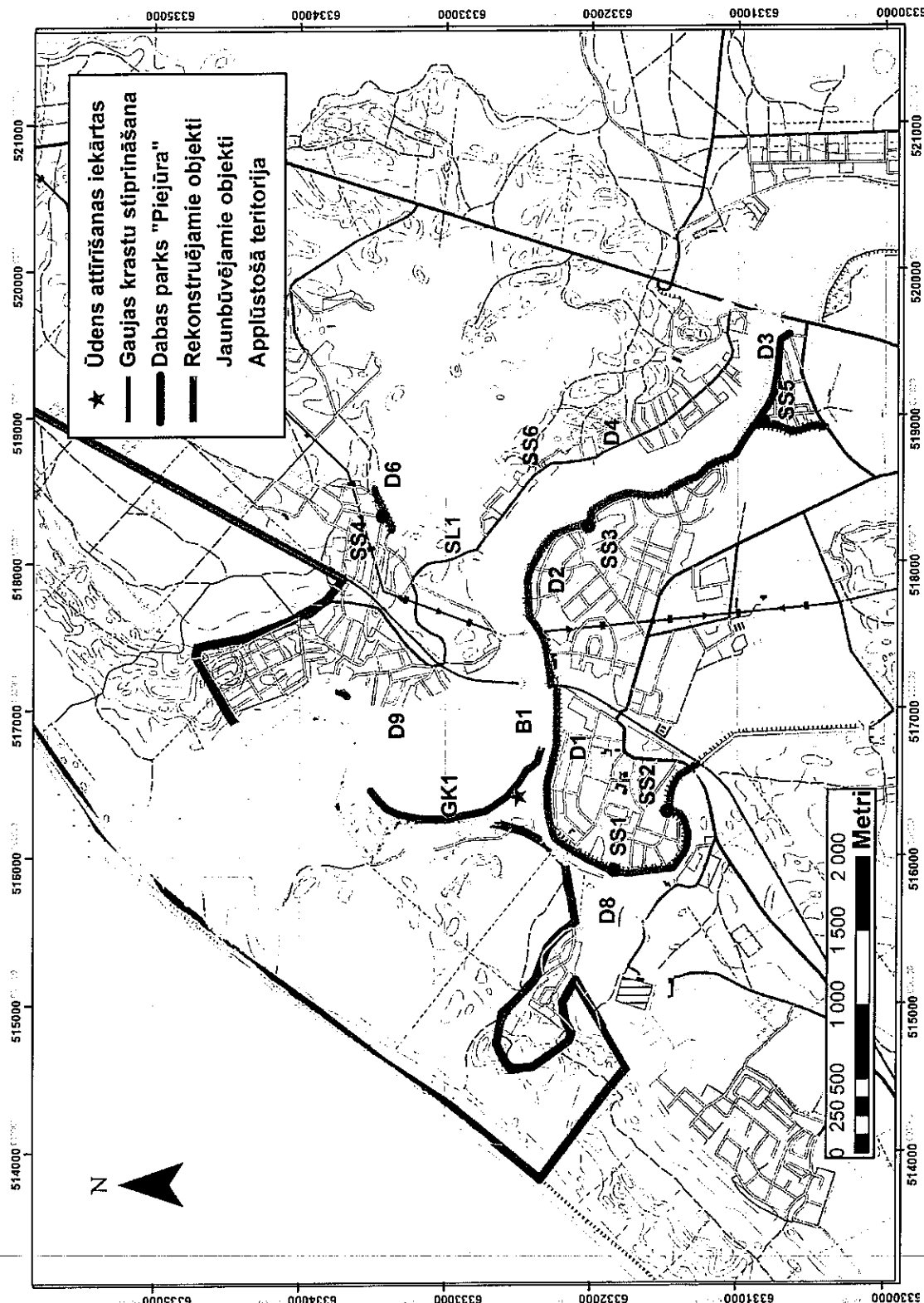
Dambis D4 piedāvātajā variantā šķērso kapu aizsargjoslu nelielā teritorijā (skat Novērtējuma ziņojumā 3.4. attēlu). Aizsargjoslu likuma 52.panta pirmajā punktā ir noteikti 3 aprobežojumi kapu aizsargjoslā un dambju būvniecība nav pretrunā ar šiem trim aprobežojumiem.

2) Uz projektētajiem dambjiem attiecas aizsargjoslas ap meliorācijas būvēm un ierīcēm (Aizsargjoslu likuma 18. pants). Atbilstoši Ministru kabineta noteikumiem Nr. 306 „Noteikumi par ekspluatācijas aizsargjoslas ap meliorācijas būvēm un ierīcēm noteikšanas metodiku lauksaimniecībā izmantojamās zemēs un meža zemēs *”Aizsargdambim aizsargjoslas robežu nosaka piecu metru attālumā abās pusēs no aizsargdambja nogāzes pakājes”*. Carnikavas novada dome paredz no dambja pakājes aptuveni 10 m zemes nomāt un nomas tiesību ierakstīt zemesgrāmatā. Plānotā dambja D4 aizsargjosla skars 21 nekustamo īpašumu, t.sk. arī pašvaldībai piederošos nekustamos īpašumus.

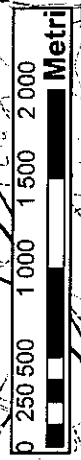
Likvidējamā biotopa vietā pašvaldība ir gatava atvēlēt zemi citur, kur tā veiktu nepieciešamos biotopu kopšanas pasākumus. Konkrētā teritorija šajā novērtējuma stadijā netiek minēta, jo tam ir nepieciešama atsevišķa izpēte, pieaicinot biologu. Gan pasākumu kopums, gan teritorija, būtu saskaņojami ar Dabas aizsardzības pārvaldi.

1. pielikums.

Aizsargbūvju novietojuma shēma un aplūstošās teritorijas Carnikavas novadā pēc 2013. gada modelēšanas rezultātiem



- ★ Ūdens attīrīšanas iekārtas
- Gaujas krastu stiprināšana
- Dabas parks "Piejūra"
- - - Rekonstrējami objekti
- Jaunbūvējamie objekti
- ... Applūstošā teritorija



Aizsargbūvju novietojuma shēma un applūstošās teritorijas Carnikavas novadā (Atkārtamība reizi 100 gados). (PAIC, 2013)

2. pielikums

Faktiski projektēto būvju aprēķinu rezultātu apkopojums pie pavasaru palu maksimālajiem caurplūdumiem ar atkārtotās varbūtību 1% un 10% un ūdens līmeņi

1. tabula. Modelētie Gaujas straumes ātrumi pašreizējai situācijai un pēc paredzētās darbības realizācijas (pie pavasaru palu maksimālā caurplūduma ar atkārtotās varbūtību p=1%) (PAIC, 2013)

Nr.p.k.	Attālums no grīvas, m	Raksturīgās vietas nosaukums	Paredzētā darbība (būves nosaukums)	Straumes ātrums patreizējai situācijai, m/s	Straumes ātrums pēc paredzētās darbības realizācijas, m/s	Starpība, m/s	Piezīmes
1	2	3	4	5	6	7	8
1	0	DP "Piejūra", Gaujas grīva		2.15	2.15	0.00	
2	109.98	DP "Piejūra"		2.09	2.08	-0.01	
3	219.95	DP "Piejūra"		2.03	2.02	-0.01	
4	294.01	DP "Piejūra"		2.08	2.08	0.00	
5	368.07	DP "Piejūra"		2.14	2.14	0.00	
6	461.16	DP "Piejūra"		1.82	1.82	0.00	
7	554.26	DP "Piejūra"		1.58	1.58	0.00	
8	651.29	DP "Piejūra"		1.26	1.26	0.00	
9	748.33	DP "Piejūra"		1.05	1.05	0.00	
10	845.56	DP "Piejūra"		1.08	1.08	0.00	
11	942.8	DP "Piejūra"		1.12	1.12	0.00	
12	1049.72	DP "Piejūra"; ciemats "Kāpas"		1.09	1.09	0.00	
13	1156.64	DP "Piejūra"; ciemats "Kāpas"		1.06	1.06	0.00	
14	1250.48	DP "Piejūra"; ciemats "Kāpas"		1.05	1.05	0.00	
15	1344.32	DP "Piejūra"; ciemats "Kāpas"		1.04	1.04	0.00	
16	1441.35	DP "Piejūra"; ciemats "Kāpas"		0.95	0.95	0.00	
17	1538.37	DKS "Kāpas"		0.87	0.87	0.00	
18	1622.78	DKS "Kāpas"		0.8	0.80	0.00	
19	1707.18	DKS "Kāpas"	D-9	0.74	0.74	0.00	
20	1815.35	DKS "Saulē"	D-9	0.75	0.77	0.02	
21	1923.51	DKS "Saulē"	D-9	0.76	0.80	0.04	
22	2049.57	DKS "Saulē"	D-9	0.77	0.79	0.02	
23	2175.63	DKS "Saulē"	D-9	0.77	0.78	0.01	

Nr.p.k.	Attālums no grīvas, m	Raksturīgās vietas nosaukums	Paredzētā darbība (būves nosaukums)	Straumes ātrums patreizējai situācijai, m/s	Straumes ātrums pēc paredzētās darbības realizācijas, m/s	Starpība, m/s	Piezīmes
24	2260.62	DKS "Saule"; DKS "Atpūta-3"	D-9	0.88	0.89	0.01	
25	2345.62	DKS "Saule"; DKS "Atpūta-3"	D-9	1.04	1.05	0.01	
26	2430.26	DKS "Saule"; DKS "Atpūta-3"	D-9; GK-1	0.93	0.93	0.00	
27	2514.91	DKS "Saule"; DKS "Atpūta-3"	D-9; GK-1	0.84	0.84	0.00	
28	2600.01	DKS "Saule"; DKS "Atpūta-3"	D-9; GK-1	0.88	0.89	0.01	
29	2685.1	DKS "Saule"	D-9; GK-1	0.94	0.95	0.01	
30	2773.59	DP "Piejūra" (robežojas ar Gauju); DKS "Saule"	D-9; GK-1	0.83	0.83	0.00	
31	2862.09	DP "Piejūra" (robežojas ar Gauju); DKS "Saule"	D-9; GK-1	0.74	0.74	0.00	
32	2938.97	DP "Piejūra" (robežojas ar Gauju); DKS "Saule"	D-9; GK-1	0.73	0.74	0.01	
33	3015.85	DP "Piejūra" (robežojas ar Gauju); DKS "Saule"	D-9; GK-1	0.73	0.73	0.00	
34	3150.03	DP "Piejūra" (robežojas ar Gauju)	D-9; GK-1	0.75	0.76	0.01	
35	3284.2	DP "Piejūra" (robežojas ar Gauju)	D-9; GK-1	0.78	0.79	0.01	
36	3381.32	NAI (notekūdeņu attīrīšanas iekārtas)	D-9; GK-1	0.75	0.75	0.00	
37	3478.44		D-9; GK-1	0.72	0.73	0.01	
38	3560.12		D-9; B-1	0.66	0.66	0.00	
39	3641.8	Vecgaujas pieteka	D-9; B-1; D-1	0.61	0.61	0.00	
40	3740.28	"Carnikava" (centrs), Vecgaujas ietekas vieta	D-9; B-1; D-1	0.65	0.66	0.01	
41	3838.75	"Carnikava" (centrs)	D-9; B-1; D-1	0.7	0.71	0.01	
42	3933.07	"Carnikava" (centrs)	D-9; B-1; D-1; (D-5)	0.64	0.64	0.00	
43	4027.39	"Carnikava" (centrs); ciems "Gauja"	D-2; ; (D-5)	0.59	0.59	0.00	

Nr.p.k.	Attālums no grīvas, m	Raksturīgās vietas nosaukums	Paredzētā darbība (būves nosaukums)	Straumes ātrums patreizējai situācijai, m/s	Straumes ātrums pēc paredzētās darbības realizācijas, m/s	Starpība, m/s	Piezīmes
44	4127.4	ciems "Gauja", Dzelzceļa tilts	D-2;; (D-5)	0.7	0.70	0.00	
45	4227.41	ciems "Gauja"	D-2;; (D-5)	0.88	0.88	0.00	
46	4318.49	ciems "Gauja"	D-2;; (D-5)	0.98	0.99	0.01	
47	4409.56	ciems "Gauja"; DKS "Sala-4"	D-2;; (D-5)	1.12	1.13	0.01	
48	4525.56	ciems "Gauja"; DKS "Sala-4"	D-2;; (D-5)	1.05	1.05	0.00	
49	4641.56	DKS "Sala-4"	D-2	0.98	0.98	0.00	
50	4762.01	DKS "Sala-4", Dzirnupes ietekas vieta	D-2	0.88	0.88	0.00	
51	4882.46	DKS "Dzirnupe"; DKS "Sala-4"	D-2; D-4	0.79	0.79	0.00	
52	4989.29	DKS "Dzirnupe"; DKS "Sala-4"	D-2; D-4	0.75	0.89	0.14	Pēc plānotās darbības $V_{fakt} > V_0$
53	5096.12	DKS "Dzirnupe"; DKS "Sala-4"	D-2; D-4	0.71	1.02	0.31	Pēc plānotās darbības $V_{fakt} > V_0$
54	5205.59	DKS "Dzirnupe"; DKS "Sala-4"	D-2; D-4	0.7	1.05	0.35	Pēc plānotās darbības $V_{fakt} > V_0$
55	5315.06	DKS "Dzirnupe"; DKS "Sala-4"	D-2; D-4	0.68	1.08	0.40	Pēc plānotās darbības $V_{fakt} > V_0$
56	5431.68	DKS "Dzirnupe"; DKS "Sala-4"	D-2; D-4	0.76	0.99	0.23	Pēc plānotās darbības $V_{fakt} > V_0$
57	5548.3	DKS "Dzirnupe"; DKS "Sala-4"	D-2; D-4	0.84	0.91	0.07	Pēc plānotās darbības $V_{fakt} > V_0$
58	5654.38	DKS "Dzirnupe"; DKS "Sala-4"	D-2; D-4	0.78	0.91	0.13	Pēc plānotās darbības $V_{fakt} > V_0$
59	5760.46	DKS "Dzirnupe"; DKS "Sala-4"	D-2; D-4	0.72	0.90	0.18	Pēc plānotās darbības $V_{fakt} > V_0$
60	5864.62	DKS "Dzirnupe"; DKS "Sala-4"	D-2; D-4	0.81	1.03	0.22	Pēc plānotās darbības $V_{fakt} > V_0$
61	5968.78	DKS "Sala-4"	D-2; D-4	0.91	1.19	0.28	Pēc plānotās darbības $V_{fakt} > V_0$
62	6058.18	DKS "Sala-4"; DKS "Līdums"	D-2; D-4	0.81	1.20	0.39	Pēc plānotās darbības $V_{fakt} > V_0$
63	6147.59	DKS "Līdums"	D-2; D-4; B-1	0.73	1.21	0.48	Pēc plānotās darbības $V_{fakt} > V_0$
64	6228.97	DKS "Līdums"; "Sigulciems"	D-2; D-4; B-1	0.71	1.13	0.42	Pēc plānotās darbības $V_{fakt} > V_0$
65	6310.35	DKS "Līdums"; "Sigulciems"	D-2; D-4; B-1	0.69	1.07	0.38	Pēc plānotās darbības $V_{fakt} > V_0$
66	6404.22	DKS "Līdums"; "Sigulciems"	D-2; D-4; B-1	0.69	1.15	0.46	Pēc plānotās darbības $V_{fakt} > V_0$
67	6498.09	DKS "Līdums"; "Sigulciems"	D-2; D-4; B-2	0.7	1.24	0.54	Pēc plānotās darbības $V_{fakt} > V_0$
68	6580.56	DKS "Līdums"; "Sigulciems"	D-2; D-4; B-2	0.75	1.32	0.57	Pēc plānotās darbības $V_{fakt} > V_0$
69	6663.04	DKS "Līdums"; "Sigulciems"	D-2; D-4; B-2	0.82	1.41	0.59	Pēc plānotās darbības $V_{fakt} > V_0$

Nr.p.k.	Attālumš no grīvas, m	Raksturīgās vietas nosaukums	Paredzētā darbība (būves nosaukums)	Straumes ātrums patreizējai situācijai, m/s	Straumes ātrums pēc paredzētās darbības realizācijas, m/s	Starpība, m/s	Piezīmes
70	6746.57	"Sigulciems"	D-2; D-4; B-2	0.73	1.24	0.51	Pēc plānotās darbības $V_{fakt} > V_0$
71	6830.09	"Sigulciems"	D-2; D-4	0.67	1.11	0.44	Pēc plānotās darbības $V_{fakt} > V_0$
72	6927.49	"Sigulciems"	D-2; D-3; D-4	0.74	1.18	0.44	Pēc plānotās darbības $V_{fakt} > V_0$
73	7024.89	"Sigulciems"	D-3; D-4	0.83	1.26	0.43	Pēc plānotās darbības $V_{fakt} > V_0$
74	7124.26	"Sigulciems"; DKS "Lidums-2"	D-3; D-4	0.77	1.23	0.46	Pēc plānotās darbības $V_{fakt} > V_0$
75	7223.62	"Sigulciems"; DKS "Lidums-2"	D-3; D-4	0.71	1.20	0.49	Pēc plānotās darbības $V_{fakt} > V_0$
76	7336.95	"Sigulciems"; DKS "Lidums-2"	D-3; D-4	0.79	1.15	0.36	Pēc plānotās darbības $V_{fakt} > V_0$
77	7450.28	"Sigulciems"; DKS "Lidums-2"	D-3; D-4	0.88	1.09	0.21	Pēc plānotās darbības $V_{fakt} > V_0$
78	7550.4	"Sigulciems"; DKS "Lidums-2"	D-3; D-4	0.95	1.05	0.10	Pēc plānotās darbības $V_{fakt} > V_0$
79	7650.51	DKS "Lidums-2"	D-4	1.04	1.01	-0.03	

Piezīmes:

- 1) Sarkanā krāsā iekrāsotas tās Gaujas posmu straumes ātrumu vērtības, kas pēc pretplūdu pasākumu īstenošanas varētu pārsniegt „rupjai smiltij” pieļaujamo maksimālo straumes ātrumu (tikai tajos posmos, kuros pašreizējā situācijā pieļaujamais ātrums netiek pārsniegts)

2. tabula. Modelētie Gaujas straumes ātrumi pašreizējai situācijai un pēc paredzētās darbības realizācijas (pie pavasaru palu maksimālā caurplūduma ar atkārtotnās varbūtību p=10%) (PAIC, 2013)

Nr.p.k.	Attālums no grīvas, m	Raksturīgās vietas nosaukums	Paredzētā darbība (būves nosaukums)	Straumes ātrums pašreizējai situācijai, m/s	Straumes ātrums pēc paredzētās darbības realizācijas, m/s	Starpība, m/s	Piezīmes
1	2	3	4	5	6	7	8
1	0	DP "Piejūra", Gaujas grīva		1.4	1.40	0.00	
2	109.98	DP "Piejūra"		1.43	1.42	-0.01	
3	219.95	DP "Piejūra"		1.45	1.45	0.00	
4	294.01	DP "Piejūra"		1.58	1.57	-0.01	
5	368.07	DP "Piejūra"		1.73	1.73	0.00	
6	461.16	DP "Piejūra"		1.52	1.52	0.00	
7	554.26	DP "Piejūra"		1.35	1.35	0.00	
8	651.29	DP "Piejūra"		1.16	1.16	0.00	
9	748.33	DP "Piejūra"		1.01	1.01	0.00	
10	845.56	DP "Piejūra"		1.06	1.06	0.00	
11	942.8	DP "Piejūra"		1.11	1.11	0.00	
12	1049.72	DP "Piejūra"; ciemats "Kāpas"		1.11	1.11	0.00	
13	1156.64	DP "Piejūra"; ciemats "Kāpas"		1.11	1.11	0.00	
14	1250.48	DP "Piejūra"; ciemats "Kāpas"		1.14	1.14	0.00	
15	1344.32	DP "Piejūra"; ciemats "Kāpas"		1.17	1.17	0.00	
16	1441.35	DP "Piejūra"; ciemats "Kāpas"		1.06	1.07	0.01	
17	1538.37	DKS "Kāpas"		0.97	0.97	0.00	
18	1622.78	DKS "Kāpas"		0.84	0.84	0.00	
19	1707.18	DKS "Kāpas"	D-9	0.74	0.74	0.00	
20	1815.35	DKS "Saulē"	D-9	0.75	0.76	0.01	
21	1923.51	DKS "Saulē"	D-9	0.76	0.77	0.01	
22	2049.57	DKS "Saulē"	D-9	0.75	0.75	0.00	
23	2175.63	DKS "Saulē"	D-9	0.73	0.73	0.00	

Nr.p.k.	Attālums no grīvas, m	Raksturīgās vietas nosaukums	Paredzētā darbība (būves nosaukums)	Straumes ātrums pasreizējai situācijai, m/s	Straumes ātrums pēc paredzētās darbības realizācijas, m/s	Starpība, m/s	Piezīmes
24	2260.62	DKS "Sauce"; DKS "Atpūta-3"	D-9	0.83	0.83	0.00	
25	2345.62	DKS "Sauce"; DKS "Atpūta-3"	D-9	0.96	0.96	0.00	
26	2430.26	DKS "Sauce"; DKS "Atpūta-3"	D-9; GK-1	0.88	0.88	0.00	
27	2514.91	DKS "Sauce"; DKS "Atpūta-3"	D-9; GK-1	0.82	0.82	0.00	
28	2600.01	DKS "Sauce"; DKS "Atpūta-3"	D-9; GK-1	0.85	0.84	-0.01	
29	2685.1	DKS "Sauce"	D-9; GK-1	0.88	0.88	0.00	
30	2773.59	DP "Piejūra" (robežojas ar Gauju); DKS "Sauce"	D-9; GK-1	0.79	0.79	0.00	
31	2862.09	DP "Piejūra" (robežojas ar Gauju); DKS "Sauce"	D-9; GK-1	0.71	0.71	0.00	
32	2938.97	DP "Piejūra" (robežojas ar Gauju); DKS "Sauce"	D-9; GK-1	0.7	0.70	0.00	
33	3015.85	DP "Piejūra" (robežojas ar Gauju); DKS "Sauce"	D-9; GK-1	0.69	0.69	0.00	
34	3150.03	DP "Piejūra" (robežojas ar Gauju)	D-9; GK-1	0.71	0.71	0.00	
35	3284.2	DP "Piejūra" (robežojas ar Gauju)	D-9; GK-1	0.74	0.74	0.00	
36	3381.32	NAI (notekūdeņu attīrīšanas iekartas)	D-9; GK-1	0.74	0.74	0.00	
37	3478.44		D-9; GK-1	0.74	0.74	0.00	
38	3560.12		D-9; B-1	0.64	0.64	0.00	
39	3641.8	Vecgaujas pieteka	D-9; B-1; D-1	0.57	0.57	0.00	
40	3740.28	"Carnikava" (centrs), Vecgaujas ietekas vieta	D-9; B-1; D-1	0.61	0.61	0.00	
41	3838.75	"Carnikava" (centrs)	D-9; B-1; D-1	0.65	0.65	0.00	
42	3933.07	"Carnikava" (centrs)	D-9; B-1; D-1; (D-5)	0.58	0.57	-0.01	
43	4027.39	"Carnikava" (centrs); ciems "Gauja"	D-2;; (D-5)	0.52	0.52	0.00	
44	4127.4	ciems "Gauja", Dzelzceļa tilts	D-2;; (D-5)	0.62	0.62	0.00	
45	4227.41	ciems "Gauja"	D-2;; (D-5)	0.78	0.77	-0.01	
46	4318.49	ciems "Gauja"	D-2;; (D-5)	0.88	0.88	0.00	
47	4409.56	ciems "Gauja"; DKS "Sala-4"	D-2;; (D-5)	1.02	1.02	0.00	
48	4525.56	ciems "Gauja"; DKS "Sala-4"	D-2;; (D-5)	0.89	0.89	0.00	

Nr.p.k.	Attālums no grīvas, m	Raksturīgās vietas nosaukums	Paredzētā darbība (būves nosaukums)	Straumes ātrums pašreizējai situācijai, m/s	Straumes ātrums pēc paredzētās darbības realizācijas, m/s	Starpība, m/s	Piezīmes
49	4641.56	DKS "Sala-4"	D-2	0.8	0.80	0.00	
50	4762.01	DKS "Sala-4", Dzirnupes ietekas vieta	D-2	0.74	0.74	0.00	
51	4882.46	DKS "Dzirnupe"; DKS "Sala-4"	D-2; D-4	0.69	0.69	0.00	
52	4989.29	DKS "Dzirnupe"; DKS "Sala-4"	D-2; D-4	0.67	0.77	0.10	
53	5096.12	DKS "Dzirnupe"; DKS "Sala-4"	D-2; D-4	0.66	0.87	0.21	Pēc plānotās darbības $V_{fakt} > V_0$
54	5205.59	DKS "Dzirnupe"; DKS "Sala-4"	D-2; D-4	0.67	0.91	0.24	Pēc plānotās darbības $V_{fakt} > V_0$
55	5315.06	DKS "Dzirnupe"; DKS "Sala-4"	D-2; D-4	0.68	0.95	0.27	Pēc plānotās darbības $V_{fakt} > V_0$
56	5431.68	DKS "Dzirnupe"; DKS "Sala-4"	D-2; D-4	0.71	0.86	0.15	Pēc plānotās darbības $V_{fakt} > V_0$
57	5548.3	DKS "Dzirnupe"; DKS "Sala-4"	D-2; D-4	0.74	0.79	0.05	
58	5654.38	DKS "Dzirnupe"; DKS "Sala-4"	D-2; D-4	0.71	0.79	0.08	
59	5760.46	DKS "Dzirnupe"; DKS "Sala-4"	D-2; D-4	0.68	0.80	0.12	
60	5864.62	DKS "Dzirnupe"; DKS "Sala-4"	D-2; D-4	0.76	0.87	0.11	Pēc plānotās darbības $V_{fakt} > V_0$
61	5968.78	DKS "Sala-4"	D-2; D-4	0.87	0.96	0.09	Pēc plānotās darbības $V_{fakt} > V_0$
62	6058.18	DKS "Sala-4"; DKS "Līdums"	D-2; D-4	0.81	0.97	0.16	Pēc plānotās darbības $V_{fakt} > V_0$
63	6147.59	DKS "Līdums"	D-2; D-4; B-1	0.75	0.97	0.22	Pēc plānotās darbības $V_{fakt} > V_0$
64	6228.97	DKS "Līdums"; "Sigulciems"	D-2; D-4; B-1	0.72	0.89	0.17	Pēc plānotās darbības $V_{fakt} > V_0$
65	6310.35	DKS "Līdums"; "Sigulciems"	D-2; D-4; B-1	0.7	0.82	0.12	

Nr.p.k.	Attālums no grīvas, m	Raksturīgās vietas nosaukums	Paredzētā darbība (būves nosaukums)	Straumes ātrums pasreizējai situācijai, m/s	Straumes ātrums pēc paredzētās darbības realizācijas, m/s	Starpība, m/s	Piezīmes
66	6404.22	DKS "Līdums"; "Sigulciems"	D-2; D-4; B-1	0.71	0.90	0.19	Pēc plānotās darbības $V_{fakt} > V_0$
67	6498.09	DKS "Līdums"; "Sigulciems"	D-2; D-4; B-2	0.72	0.99	0.27	Pēc plānotās darbības $V_{fakt} > V_0$
68	6580.56	DKS "Līdums"; "Sigulciems"	D-2; D-4; B-2	0.77	1.05	0.28	Pēc plānotās darbības $V_{fakt} > V_0$
69	6663.04	DKS "Līdums"; "Sigulciems"	D-2; D-4; B-2	0.81	1.11	0.30	Pēc plānotās darbības $V_{fakt} > V_0$
70	6746.57	"Sigulciems"	D-2; D-4; B-2	0.73	0.98	0.25	Pēc plānotās darbības $V_{fakt} > V_0$
71	6830.09	"Sigulciems"	D-2; D-4	0.66	0.87	0.21	Pēc plānotās darbības $V_{fakt} > V_0$
72	6927.49	"Sigulciems"	D-2; D-3; D-4	0.73	0.94	0.21	Pēc plānotās darbības $V_{fakt} > V_0$
73	7024.89	"Sigulciems"	D-3; D-4	0.82	1.01	0.19	Pēc plānotās darbības $V_{fakt} > V_0$
74	7124.26	"Sigulciems"; DKS "Līdums-2"	D-3; D-4	0.78	1.02	0.24	Pēc plānotās darbības $V_{fakt} > V_0$
75	7223.62	"Sigulciems"; DKS "Līdums-2"	D-3; D-4	0.74	1.02	0.28	Pēc plānotās darbības $V_{fakt} > V_0$
76	7336.95	"Sigulciems"; DKS "Līdums-2"	D-3; D-4	0.81	0.98	0.17	Pēc plānotās darbības $V_{fakt} > V_0$
77	7450.28	"Sigulciems"; DKS "Līdums-2"	D-3; D-4	0.9	0.94	0.04	Pēc plānotās darbības $V_{fakt} > V_0$
78	7550.4	"Sigulciems"; DKS "Līdums-2"	D-3; D-4	0.91	0.93	0.02	Pēc plānotās darbības $V_{fakt} > V_0$

Nr.p.k.	Attālums no grīvas, m	Raksturīgās vietas nosaukums	Paredzētā darbība (būves nosaukums)	Straumes ātrums pašreizējai situācijai, m/s	Straumes ātrums pēc paredzētās darbības realizācijas, m/s	Starpība, m/s	Piezīmes
79	7650.51	DKS "Lidums-2"	D-4	0.92	0.92	0.00	Pēc plānotās darbības $V_{\text{fakt}} > V_0$

Piezīmes:

- 1) Sarkanā krāsā iekrāsotas tās Gaujas posmu straumes ātrumu vērtības, kas pēc pretplūdu pasākumu īstenošanas varētu pārsniegt „rupjai smiltij” pieļaujamo maksimālo straumes ātrumu (tikai tajos posmos, kuros pašreizējā situācijā pieļaujamais ātrums netiek pārsniegts)

Attālums no grīvas, m	Koordinātes, m		ŪL situācijai bez aizsargbūvēm PAIC (2011), m	ŪL situācija ar mainītām aizsargbūvēm, m	ŪL situācijai ar aizsargbūvēm PAIC (2011), m	ŪL starpība, m
0	516108	6335135	2,19	2,19	2,19	0,00
220	516219	6334949	2,19	2,19	2,19	0,00
368	516334	6334863	2,19	2,19	2,19	0,00
554	516459	6334726	2,19	2,19	2,19	0,00
748	516590	6334584	2,19	2,19	2,19	0,00
943	516738	6334458	2,19	2,19	2,19	0,00
1157	516869	6334290	2,19	2,19	2,19	0,00
1344	516937	6334115	2,19	2,19	2,19	0,00
1538	517007	6333934	2,19	2,19	2,19	0,00
1707	517018	6333766	2,19	2,19	2,19	0,00
1924	516882	6333606	2,20	2,20	2,20	0,00
1924	516882	6333606	2,20	2,20	2,20	0,00
2176	516640	6333540	2,20	2,20	2,20	0,00
2346	516485	6333487	2,20	2,20	2,20	0,00
2515	516373	6333361	2,22	2,21	2,22	-0,01
2685	516327	6333199	2,28	2,26	2,28	-0,01
2862	516315	6333023	2,36	2,35	2,36	-0,01
3016	516342	6332872	2,41	2,40	2,41	-0,01
3284	516460	6332633	2,49	2,48	2,49	-0,01
3478	516605	6332505	2,55	2,54	2,55	-0,01
3642	516737	6332410	2,60	2,59	2,59	-0,01
3839	516923	6332348	2,63	2,62	2,63	-0,01
3839	516923	6332348	2,63	2,62	2,63	-0,01
4027	517111	6332352	2,67	2,66	2,66	-0,01
4227	517311	6332367	2,68	2,67	2,68	-0,01
4410	517478	6332435	2,72	2,71	2,72	-0,01
4642	517668	6332567	2,83	2,82	2,83	0,00
4642	517668	6332567	2,83	2,82	2,83	0,00
4882	517897	6332629	2,91	2,90	2,91	0,00
5096	518103	6332574	2,96	2,94	2,94	0,00
5315	518296	6332471	3,00	3,01	3,01	0,00
5548	518441	6332290	3,04	3,10	3,09	0,01
5760	518516	6332092	3,10	3,15	3,15	0,00
5969	518533	6331885	3,13	3,20	3,20	0,00
6148	518551	6331707	3,19	3,26	3,26	0,00
6310	518574	6331546	3,22	3,34	3,33	0,00
6498	518625	6331367	3,26	3,38	3,38	0,01
6663	518713	6331228	3,29	3,43	3,42	0,01
6830	518804	6331087	3,34	3,52	3,49	0,03
7025	518964	6330977	3,37	3,57	3,54	0,03
7224	519148	6330905	3,43	3,65	3,61	0,04
7450	519358	6330821	3,47	3,74	3,68	0,06
7651	519556	6330790	3,52	3,81	3,75	0,06
8137	520033	6330833	3,71	3,96	3,93	0,03
8789	520466	6330444	3,90	4,09	4,07	0,02
9346	520364	6329922	4,02	4,18	4,17	0,01
9997	519875	6329510	4,21	4,33	4,32	0,01
10372	519888	6329152	4,34	4,44	4,44	0,01
10804	520115	6328787	4,53	4,61	4,61	0,00
11108	520346	6328589	4,61	4,68	4,68	0,00
11949	519975	6328005	4,79	4,86	4,86	0,00
12411	519785	6327588	4,90	4,97	4,97	0,00
13170	519804	6326849	5,06	5,11	5,11	0,00
13605	520132	6326577	5,14	5,19	5,19	0,00
14019	520498	6326418	5,20	5,26	5,26	0,00
14356	520792	6326539	5,38	5,45	5,45	0,00
15110	521480	6326543	5,55	5,66	5,66	0,00
15609	521945	6326377	5,70	5,81	5,81	0,00
16100	522402	6326203	5,83	5,93	5,93	0,00
16584	522778	6325910	5,91	6,02	6,03	0,00
17425	522839	6325075	6,33	6,40	6,40	0,00

Carnikavas/Adaž

u robeža

Attālums no grīvas, m	Koordinātes, m		ŪL situācijai bez aizsargbūvēm PAIC (2011), m	ŪL situācija ar mainītām aizsargbūvēm, m	ŪL situācijai ar aizsargbūvēm PAIC (2011), m	ŪL starpība, m
0	516108	6335135	1,46	1,46	1,46	0,00
220	516219	6334949	1,46	1,46	1,46	0,00
368	516334	6334863	1,46	1,46	1,46	0,00
554	516459	6334726	1,46	1,46	1,46	0,00
748	516590	6334584	1,47	1,47	1,47	0,00
943	516738	6334458	1,47	1,47	1,47	0,00
1157	516869	6334290	1,47	1,47	1,47	0,00
1344	516937	6334115	1,47	1,47	1,47	0,00
1538	517007	6333934	1,47	1,47	1,47	0,00
1707	517018	6333766	1,48	1,48	1,48	0,00
1924	516882	6333606	1,54	1,54	1,54	0,00
1924	516882	6333606	1,54	1,54	1,54	0,00
2176	516640	6333540	1,60	1,60	1,60	0,00
2346	516485	6333487	1,62	1,62	1,62	0,00
2515	516373	6333361	1,69	1,68	1,68	0,00
2685	516327	6333199	1,74	1,74	1,74	0,00
2862	516315	6333023	1,82	1,82	1,81	0,00
3016	516342	6332872	1,86	1,86	1,86	0,00
3284	516460	6332633	1,94	1,94	1,94	0,00
3478	516605	6332505	2,00	2,00	2,00	0,00
3642	516737	6332410	2,05	2,05	2,05	0,00
3839	516923	6332348	2,08	2,08	2,08	0,00
3839	516923	6332348	2,08	2,08	2,08	0,00
4027	517111	6332352	2,11	2,11	2,11	0,00
4227	517311	6332367	2,13	2,12	2,12	0,00
4410	517478	6332435	2,16	2,16	2,16	0,00
4642	517668	6332567	2,26	2,26	2,26	0,00
4642	517668	6332567	2,26	2,26	2,26	0,00
4882	517897	6332629	2,32	2,32	2,32	0,00
5096	518103	6332574	2,36	2,35	2,35	0,00
5315	518296	6332471	2,41	2,41	2,41	0,00
5548	518441	6332290	2,46	2,48	2,48	0,00
5760	518516	6332092	2,50	2,53	2,53	0,00
5969	518533	6331885	2,54	2,58	2,57	0,00
6148	518551	6331707	2,60	2,63	2,63	0,00
6310	518574	6331546	2,64	2,68	2,68	0,00
6498	518625	6331367	2,68	2,72	2,72	0,00
6663	518713	6331228	2,72	2,75	2,75	0,00
6830	518804	6331087	2,77	2,82	2,81	0,01
7025	518964	6330977	2,80	2,85	2,85	0,00
7224	519148	6330905	2,86	2,91	2,91	0,00
7450	519358	6330821	2,91	2,99	2,98	0,01
7651	519556	6330790	2,97	3,05	3,04	0,01
8137	520033	6330833	3,13	3,20	3,21	-0,01
8789	520466	6330444	3,34	3,38	3,39	-0,02
9346	520364	6329922	3,48	3,49	3,52	-0,03
9997	519875	6329510	3,66	3,66	3,69	-0,03
10372	519888	6329152	3,76	3,76	3,79	-0,02
10804	520115	6328787	3,93	3,94	3,96	-0,02
11108	520346	6328589	4,02	4,03	4,04	-0,02
11949	519975	6328005	4,20	4,21	4,22	-0,01
12411	519785	6327588	4,32	4,34	4,35	-0,01
13170	519804	6326849	4,50	4,50	4,51	-0,01
13605	520132	6326577	4,58	4,59	4,59	-0,01
14019	520498	6326418	4,64	4,64	4,65	-0,01
14356	520792	6326539	4,75	4,77	4,77	-0,01
15110	521480	6326543	4,89	4,95	4,95	0,00
15609	521945	6326377	5,04	5,10	5,11	0,00
16100	522402	6326203	5,15	5,23	5,24	0,00
16584	522778	6325910	5,22	5,31	5,32	0,00
17425	522839	6325075	5,59	5,64	5,65	-0,01

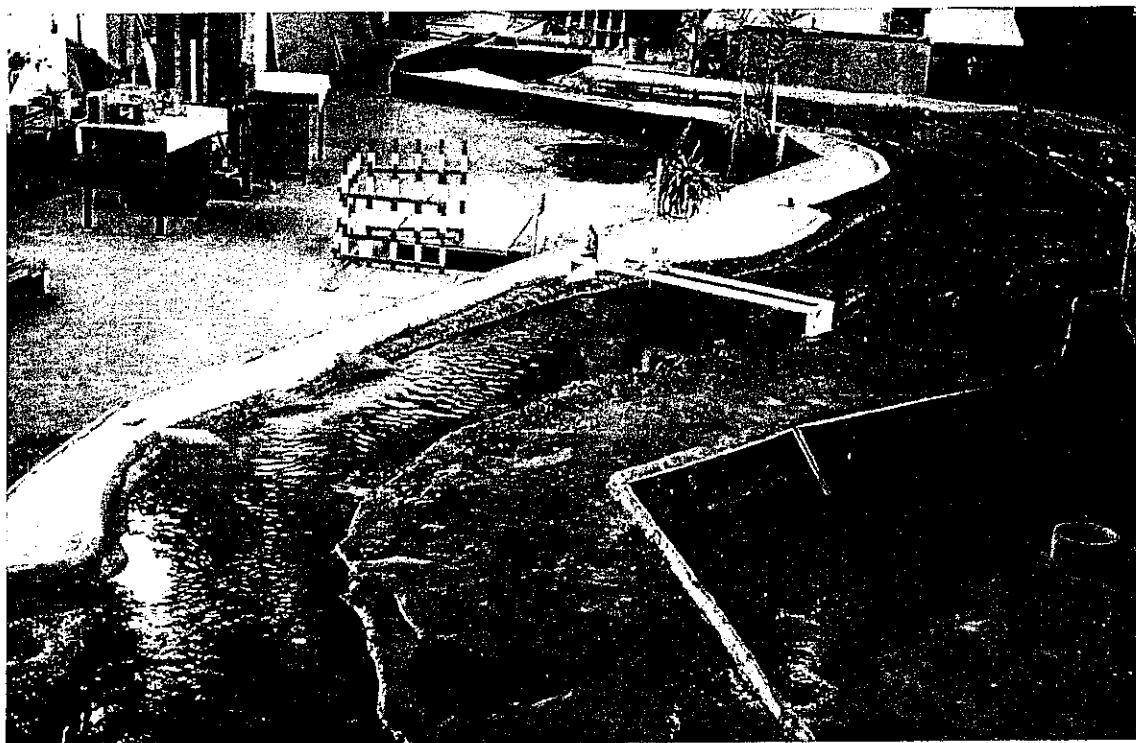
Koordinātu sistēma: LKS 9
0 metri gar upi, pie Gaujas

Carnikavas/Ādažu robeža

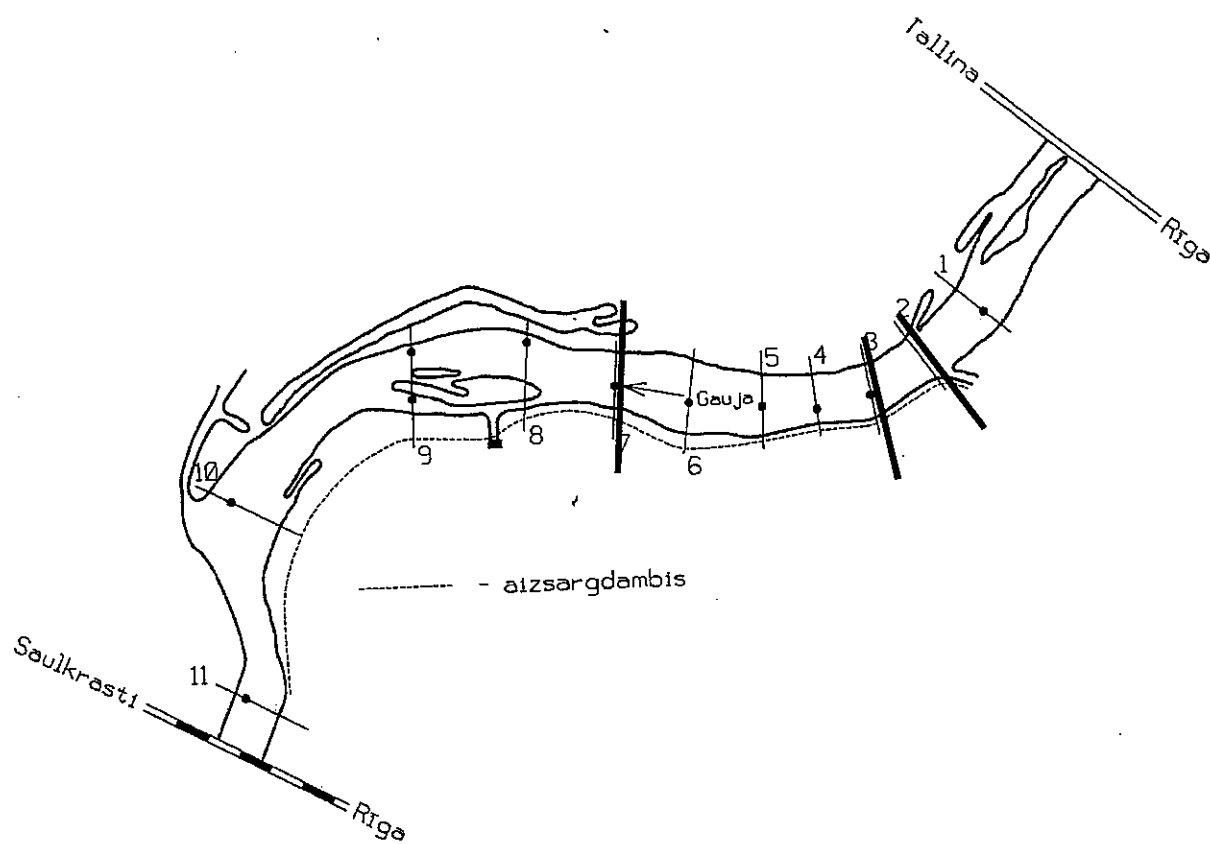
2(FN=0)
; ietekas jūrā

3.pielikums

Hidrauliskās modelēšanas (1973. g) rezultāti: straumes ātrumu sadalījums pie dažādiem caurplūdumiem dažādos šķērsprofilos

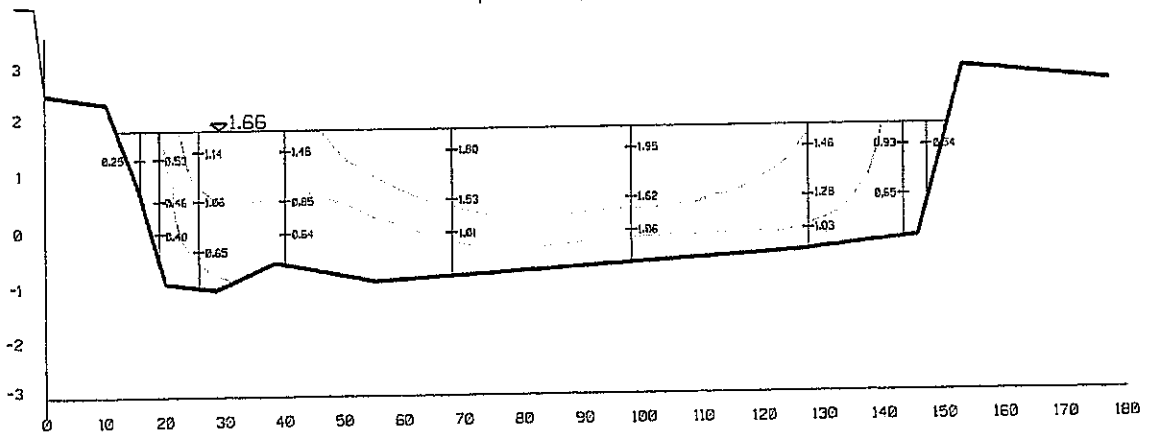


1.attēls. Modeļa kopskats



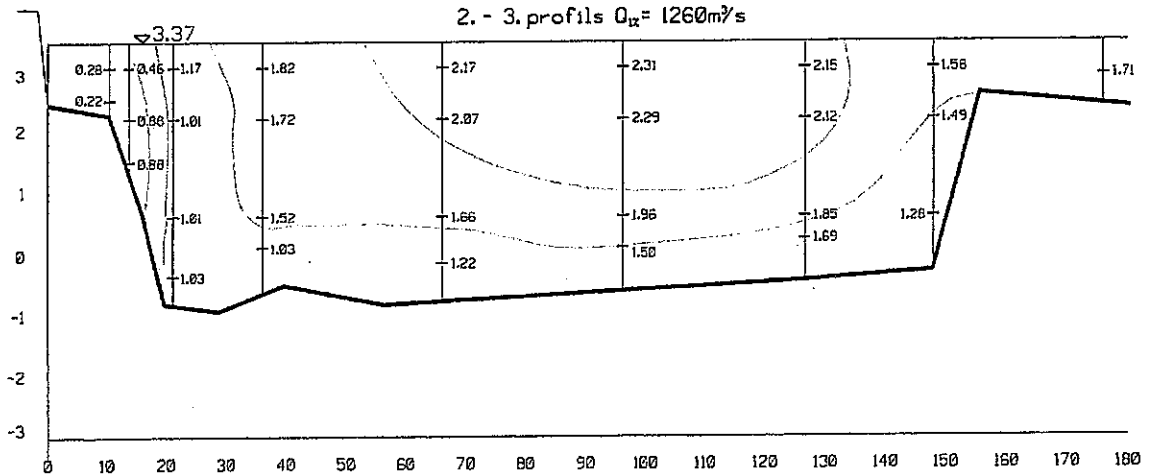
2.attēls. Modeļa shēma

2. - 3. profils $Q_{\text{sez}} = 376 \text{ m}^3/\text{s}$



Vidējais straumes ātrums $V = 1,18 \text{ m/s}$; normatīvi pieļaujамais $v = 0,55 \text{ m/s}$

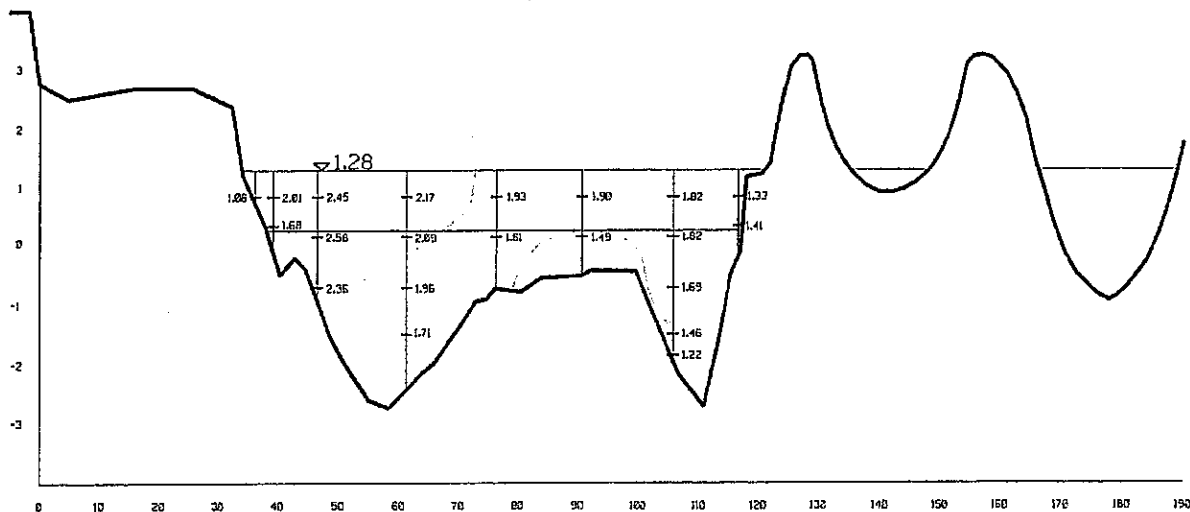
2. - 3. profils $Q_{\text{ix}} = 1260 \text{ m}^3/\text{s}$



3. Vidējais straumes ātrums $V = 1,55 \text{ m/s}$; normatīvi pieļaujамais $v = 0,60 \text{ m/s}$

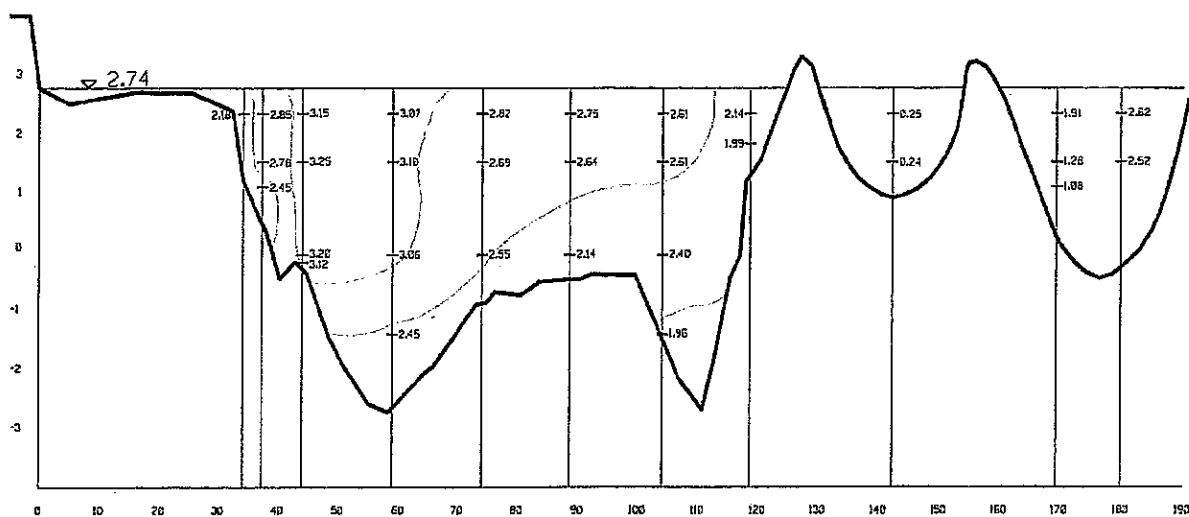
3.attēls. Modelētie straumes ātrumi 2.-3.šķērsprofilu rajonā pie maziem caurplūdumiem ($376 \text{ m}^3/\text{s}$) un ar 1 % pārsniegšanas varbūtību ($1260 \text{ m}^3/\text{s}$)

7. profils $Q_{\text{sez}} = 376 \text{ m}^3/\text{s}$



4. Vidējais straumes ātrums $V = 1,72 \text{ m/s}$; normatīvi pieļaujama $v = 0,55 \text{ m/s}$

7. profils $Q_{1\%} = 1260 \text{ m}^3/\text{s}$



5. Vidējais straumes ātrums $V = 2,46 \text{ m/s}$; normatīvi pieļaujama $v = 0,60 \text{ m/s}$

4.attēls. Modelētie straumes ātrumi 7.šķērsprofilā pie maziem caurplūdumiem ($376 \text{ m}^3/\text{s}$) un ar 1 % pārsniegšanas varbūtību ($1260 \text{ m}^3/\text{s}$)

4. pielikums

Zemes īpašumu piederība teritorijā, kur plānots būvēt D4 dambi (zemes īpašumu tabula un attēls)

**Dambja D-4 celtniecībai nepieciešamo
ZEMES ĪPAŠUMU SARAĶSTS (26.06.2013.)**

Nr. p. k.	Īpašuma adrese	Zemes vien. kadastra apzīmējums	Platība (ha)	Īpašnieks, dzīvesvietas adrese, tālr. numurs	Izmējamā zemesgabala platība (m ²)	Piezīmes
1.	„Sigulu dārziņi”, Siguji, Carnikavas nov.	8052 003 0421	1,1 ha	CARNIKAVAS NOVADA PAŠVALDĪBA	-	✓ Pašvaldības īpašuma tiesība 25.01.2011. nostiprināta Carnikavas novada zemesgrāmatas nodaļījumā Nr.1000 0048 6736
2.	Valteru iela 18, Siguji, Carnikavas nov.	8052 003 0535	0,2374 ha	UZULIŅŠ DAINIS,	413	✓ Uzsākta procedūra īpašuma atsavināšanai sabiedrības vajadzībām ✓ Zeme novērtēta
3.	Valteru iela 16, Siguji, Carnikavas nov.	8052 003 0534	0,1870 ha	PAVLOVIČA ANTONINA,	469	✓ Zeme novērtēta ✓ Ar īpašnieci notiek sarunas par visa zemes gabala atsavināšanu par labu pašvaldībai (pārdošanu vai maiņu)
4.	Valteru iela 14, Siguji, Carnikavas nov.	8052 003 0533	0,2126 ha	VORONOVICHS EINĀRS,	426	✓ Īpašniekam 14.11.2011. saskaņošanai nosūtīts līguma projekts ✓ 24.04.2012. piedāvājums (reģistrēts ar Nr.CND/S/1036) par tirgus cenu pārdot visu īpašumu ✓ Uzsākta procedūra īpašuma atsavināšanai

							sabiedrības vajadzībām
							✓ Zeme novērtēta
5.	Valteru iela 12, Sigulj, Carnikavas nov.	8052 003 0532	0,1931 ha		MAKSIMOVA ILONA,	399	✓ Zemesgrāmatā reģistrēta aizlieguma atzīme un hipotēka par labu ✓ Nordea Bank Finland Plc Uz 19.06.2013. Carnikavas novada domes sēdi ir sagatavots lēmuma projekts par zemes iegādi pašvaldības īpašumā ✓ Nordea Bank Finland Plc zemes pārdošanai piekrist
6.	Valteru iela 10, Sigulj, Carnikavas nov.	8052 003 0531	0,2015 ha		MAKSIMOVA ILONA,	483	✓ Zemesgrāmatā reģistrēta aizlieguma atzīme un hipotēka par labu ✓ Nordea Bank Finland Plc Uz 19.06.2013. Carnikavas novada domes sēdi ir sagatavots lēmuma projekts par zemes iegādi pašvaldības īpašumā ✓ Nordea Bank Finland Plc zemes pārdošanai piekrist
7.	Valteru iela 8, Sigulj, Carnikavas nov.	8052 003 0530	0,1993 ha		MAKSIMOVA ILONA,	303	✓ Zemesgrāmatā reģistrēta aizlieguma atzīme un hipotēka par labu ✓ Nordea Bank Finland Plc Uz 19.06.2013. Carnikavas novada domes sēdi ir sagatavots lēmuma projekts par

						zemes iegādi pašvaldības īpašumā
8.	Valteru iela 6, Siguljā, Carnikavas nov.	8052 003 0529	0,1838 ha	VORONVIČS EINĀRS,	373	<input checked="" type="checkbox"/> Nordea Bank Finland Plc zemes pārdošanai piekrikt <input checked="" type="checkbox"/> Īpašniekam 14.11.2011. saskaņošanai nosūtīts līguma projekts <input checked="" type="checkbox"/> 24.04.2012. piedāvājums (reģistrēts ar Nr.CND/S/1036) par tirgus cenu pārdot visu īpašumu <input checked="" type="checkbox"/> Uzākta procedūra īpašuma atsavināšanai sabiedrības vajadzībām <input checked="" type="checkbox"/> Zeme novērtēta
9.	Riču iela 3, Siguljā, Carnikavas nov.	8052 003 0523	0,2252 ha	CARNIKAVAS NOVADA PAŠVALDĪBA	-	Pašvaldības īpašuma tiesība 13.06.2013. nostiprināta Carnikavas novada zemesgrāmatas nodalījumā Nr.1000 0012 6405
10.	Riču iela 5, Siguljā, Carnikavas nov.	8052 003 0524	0,2236 ha	BĒRZIŅŠ DAIGARS,	312	<input checked="" type="checkbox"/> Zemesgrāmatā reģistrēta aizlieguma atzīme un hipotēka par labu SWEDBANK, kura piekrikt zemes iznomāšanai pašvaldībai <input checked="" type="checkbox"/> 21.03.2013. noslēgts līgums Nr.02-14.1/2 uz 50 gadiem <input checked="" type="checkbox"/> Nomas tiesība līdz 20.03.2063. par labu pašvaldībai 20.06.2013. nostiprināta

							Carnikavas novada zemesgrāmatas nodaļījumā Nr.1000 0012 6589
11.	Riču iela 7, Sigulji, Carnikavas nov.	8052 003 0525	0,2470 ha		PETROVS NIKOLAJS,	730	<input checked="" type="checkbox"/> 17.02.2012. noslēgts zemes nomas līgums Nr.CND/L/ZN/4 uz 10 gadiem <input checked="" type="checkbox"/> Nomas tiesība līdz 16.02.2022. par labu pašvaldībai 22.05.2013. nostiprināta Carnikavas novada zemesgrāmatas nodaļījumā Nr.1000 0012 6401
12.	Riču iela 9, Sigulji, Carnikavas nov.	8052 003 0526	0,2311 ha		GEISARI SVETLANA,	500	<input checked="" type="checkbox"/> Zemesgrāmatā reģistrēta aizlieguma atzīme un hipotēka par labu AIZKRAUKLES BANKA <input checked="" type="checkbox"/> ģpašniecei 10.11.2011. saskaņošanai nosūtīts līguma projekts <input checked="" type="checkbox"/> 11.06.2013. ģpašniece apsola sadarboties un kārtot lietas ar banku ģpašuma pārdošanai pašvaldībai
13.	„Sigulji-2”, Carnikavas nov.	zemes vienība 8052 003 0004	0,5708 ha		VORONOVĪCS EINĀRS,	151	<input checked="" type="checkbox"/> ģpašniekam saskaņošanai nosūtīts līguma projekts, 24.04.2012. piedāvājums (reģistrēts ar Nr.CND/S/1036) par tirgus cenu pārdot visu ģpašumu <input checked="" type="checkbox"/> Uzskāta procedūra ģpašuma atsavināšanai sabiedrības vajadzībām

							✓ Zeme novērtēta
14.	Riču iela 12, Siguļi, Carnikavas nov.	8052 003 0521	0,1698 ha	MELKOVŠ VJAČESLAVS,	650	<ul style="list-style-type: none"> ✓ 17.02.2012. noslēgts zemes nomas līgums Nr.CND/L/ZN/3 uz 50 gadiem ✓ Nomas tiesība līdz 16.02.2062. par labu pašvaldībai 13.03.2013. nostiprināta Carnikavas novada zemesgrāmatas nodaļījumā Nr.1000 0012 6350 	
15.	Riču iela 10, Siguļi, Carnikavas nov.	8052 003 0520	0,2321 ha	PETROVS NIKOLAJS,	310	<ul style="list-style-type: none"> ✓ Zemesgrāmatā reģistrēta aizlieguma atzīme un hipotēka par labu SWEDBANK, kura piekrīt zemes iznomāšanai pašvaldībai ✓ 22.03.2013. noslēgts zemes nomas līgums Nr.02-14.1/3 uz 10 gadiem ✓ Nomas tiesība līdz 21.03.2023. par labu pašvaldībai 27.05.2013. nostiprināta Carnikavas novada zemesgrāmatas nodaļījumā Nr.1000 0012 6410 	
16.	„Gobas”, Carnikavas nov.	8052 003 0424	2,7443 ha	MIRBAHŠ AIVIS	6000	<ul style="list-style-type: none"> ✓ 19.03.2012. noslēgts zemes nomas līgums Nr.CND/L/ZN/6 uz 50 gadiem ✓ Līgums nav reģistrēts zemesgrāmatā (paredz līguma 8.1.p.) ✓ Īpašnieks pēc dambja uzbūvēšanas vēlas zemi zem būves atdalīt un pārdot 	

						pašvaldībai
17.	„Carnikavas baznīca”, Carnikavas nov.	zemes vienība 8052 003 0448	8,24 ha	ĀDAŽU EVANĢĒLISKI LUTERISKĀ DRAUDZE	13200	<p>✓ 28.12.2011. noslēgts zemes nomas līgums Nr.CND/L/2011/197 uz 50 gadiem</p> <p>✓ Nomas tiesība uz 50 gadiem par labu pašvaldībai 16.02.2012. nostiprināta Carnikavas novada zemesgrāmatas nodaļījumā Nr.1000 0017 0052</p>
18.	„Gipteri”, Carnikavas nov.	8052 003 0160	3,54 ha	LEIMANE VINETA, LEIMANE DACE	4000	<p>✓ 20.03.2013. pieņemts domes lēmums (protokols Nr.5, 2.§) par Nekustamā īpašuma pirkuma līguma slēgšanu dabja celtniecībai nepieciešamās zemes 4000 m² platībā iegādi pašvaldības īpašumā</p> <p>✓ Nekustam ā īpašuma pirkuma līgums saskaņots ar īpašniekiem</p> <p>✓ Ar Carnikavas novada būvvaldes 15.03.2013. lēmumu (protokols Nr.B/Pr/8, 6.§) ir uzsākta zemes ierīcības projekta izstrāde</p> <p>✓ Nekustamā īpašuma pirkuma līguma noslēgšanas termiņš noteikts – ne vēlāk kā 2 mēnešu laikā pēc zemes ierīcības projekta apstiprināšanas ar domes lēmumu</p>

19.	„Vecgultne”, Carnikavas nov.	8052 003 0172	3,7 ha	CARNIKAVAS NOVADA PAŠVALDĪBA	-	<p>✓ Pašvaldības īpašuma tiesība 12.04.2013. nostiprināta Carnikavas novada zemesgrāmatas nodalījumā Nr.1000 0019 3215</p> <p>✓ Zemesgrāmatā noteikta kopīpašnieku nekustamā īpašuma lietošanas kārtība</p> <p>✓ Domē 09.04.2013. saņemts Vigupa Jāņa un 06.03.2013. Karpova Oļega iesniegums ar lūgumu veikt viņu īpašumā esošās zemes daļas, kas nepieciešama dambja celtniecībai, maiņu pret pašvaldības īpašuma „Vecgultne”, Carnikavas nov. daļu</p> <p>✓ Īpašnieki vēlas zemes maiņu veikt pēc tam, kad dambis ir uzbūvēts</p> <p>✓ 24.04.2013. pieņemts domes lēmums (protokols Nr.7, 27.§) par zemes normas līguma slēgšanu dambja celtniecības vajadzībām par 2500 m² platību</p>
20.	„Jaunkrasti”, Carnikavas nov.	8052 003 0582	0,5764 ha	KARPOVS OLEGS, VIGUPS JĀNIS,	2500	
21.	„Dzirrupes paliena”, Carnikavas nov.	8052 003 0423	4,97 ha	CARNIKAVAS NOVADA PAŠVALDĪBA	-	<p>✓ Pašvaldības īpašuma tiesība 21.06.2012. nostiprināta Carnikavas novada zemesgrāmatas nodalījumā Nr.1000 0050 6626</p>

