

**Latgales stratēģijas 2035 un Latgales
programmas 2010.-2017.gadam
ietekmes uz vidi stratēģiskā novērtējuma
ziņojums**



**LATGALES PLĀNOŠANAS
REĢIONS**

2017

IEVADS

Stratēģiskā ietekmes uz vidi novērtējuma ziņojumā izvērtēta divu Latgales plānošanas reģiona attīstības plānošanas dokumentu – Ilgtermiņa attīstības stratēģijas 25 gadiem (Latgales stratēģija 2035) un reģiona attīstības programmas Latgales programmas 2010. – 2017.gadam¹ ieviešanas pasākumu ietekme uz vidi. Novērtējuma ziņojuma autors – Latgales plānošanas reģiona Attīstības, plānošanas un projektu ieviešanas nodaļa. Ziņojums izstrādāts 2017.gada III ceturksnī.

Attīstības plānošanas dokumentu realizācijas monitoringa nepieciešamību paredz Eiropas Parlamenta un Padomes Direktīva 2001/42/EK par noteiktu plānu un programmu ietekmes uz vidi novērtējumu, likums “Par ietekmes uz vidi novērtējumu”, kā arī Ministru kabineta 2004.gada 23.marta noteikumi Nr.157 “Kārtība, kādā veicams ietekmes uz vidi stratēģiskais novērtējums”.

Latgales plānošanas reģions ir atvasināta publiska persona, kuras lēmējorgāns ir Plānošanas reģiona attīstības padome. Darbību regulē Reģionālās attīstības likums. Plānošanas reģions savas kompetences ietvaros nodrošina reģiona attīstības plānošanu, koordināciju, pašvaldību un citu valsts pārvaldes iestāžu sadarbību.

KOPSAVILKUMS

Latgales plānošanas reģions 2010.gadā izstrādāja ilgtermiņa attīstības plānošanas dokumentu “Latgales stratēģija 2035” un vidēja termiņa reģiona attīstības programmu “Latgales programma 2010.-2017.gadam”. Normatīvie akti nosaka kārtību, kādā ir jāizvērtē attīstības plānošanas dokumentu īstenošanas ietekme uz vidi, tāpēc 2017.gadā ir izstrādāts minēto Latgales plānošanas reģiona attīstības plānošanas dokumentu ieviešanas monitoringa ziņojums.

Ziņojumā ir ietverta svarīgākā informācija par laika posmā no 2010.gada līdz 2017.gadam veiktajiem pasākumiem jeb ieviestajiem projektiem, kuriem ir tieša vai netieša ietekme uz vides stāvokli, kā arī apkopota publiski pieejamā informācija par esošo situāciju šādās jomās: ūdeņi, gaiss, zeme, mežs, satiksme un energoefektivitāte.

Pielikumā Nr.1 ir apkopota detalizēta informācija ar vizuālo materiālu par Latgales plānošanas reģiona sniegto ieguldījumu peldvietu, ainavu un degradēto teritoriju uzlabošanā. Pielikumā Nr.2 ir apkopota informācija par ES fondu un valsts atbalsta ieguldījumu vides uzlabošanā projektu ieviešanas rezultātā.

Ziņojumā ir sniegta informācija par Latgales plānošanas reģiona turpmākajām iecerēm vides projektu jomā, kā arī secinājumi un ieteikumi turpmākai attīstības plānošanas dokumentu ieviešanas gaitai.

¹ <https://lpr.gov.lv/lv/padome-l2f3/planosana/#.WaVFDD6g-Uk>

SATURS

Saturs.....	3
Saīsinājumu un terminu skaidrojums	4
Latgales plānošanas reģiona attīstības plānošanas dokumenti	5
ŪDEŅI	7
Dzeramā ūdens uzraudzība un kontrole	7
Ūdenssaimniecība	12
Ūdeņu apsaimniekošana.....	13
Peldūdens monitorings.....	14
GAISS	15
Gaisa kvalitāte	15
ZEME.....	17
Konvencionālā lauksaimniecība	17
Bioloģiskā lauksaimniecība	20
Meliorācija	21
Ainavas.....	23
Eiropas Padomes Ainavu balva – Daugavpils cietokšņa projektiem.....	24
Īpaši aizsargājamās dabas teritorijas.....	26
Degradētās teritorijas	28
MEŽS.....	28
SATIKSME	29
Autoceļi.....	29
Elektrotransports.....	29
Lidosta.....	31
Dzelzceļš.....	31
Platjoslas internets	32
ENERGOEFEKTIVITĀTE	33
SECINĀJUMI	34
PIELIKUMS Nr.1	35
PIELIKUMS Nr.2 (atsevišķā failā)	

Saīsinājumu un terminu skaidrojums

BLA	Bioloģiskās lauksaimniecības attīstība
CSP	Centrālā statistikas pārvalde
EKII	Emisijas kvotu izsolišanas instruments
ELFLA	Eiropas lauksaimniecības fonds lauku attīstībai
ERAF	Eiropas reģionālās attīstības fonds
ES	Eiropas Savienība
ETL	Elektrotransportlīdzeklis
EUR	Euro
KF	Kohēzijas fonds
KPFI	Klimata pārmaiņu finanšu instruments (Latvijas Republikas valsts budžeta programma)
LAD	Lauku atbalsta dienests
LEADER	mērķtiecīgas un savstarpēji koordinētas aktivitātes lauku attīstības veicināšanai. Viens no LEADER pieejas pamatprincipiem ir pieeja no “apakšas uz augšu”, kad iniciatīva nāk no vietējiem iedzīvotājiem, iesaistoties savas teritorijas problēmu identificēšanā un risināšanā.
LIAS	Latvijas ilgtspējīgas attīstības stratēģija
LVĢMC	Latvijas valsts ģeoloģijas un meteoroloģijas centrs
MLS	Mazo lauksaimnieku atbalsts
NATURA 2000	Eiropas Savienības valstu kopīgais aizsargājamo teritoriju tīkls
SAM	Specifiskais atbalsta mērķis
SIA	Sabiedrība ar ierobežotu atbildību
ŪAS	Ūdensapgādes sistēma
VA	Valsts aģentūra
VARAM	Vides aizsardzības un reģionālās attīstības ministrija
VAS	Valsts akciju sabiedrība
VPM	Vienotais platību maksājums

ZM Zemkopības ministrija

Latgales plānošanas reģiona attīstības plānošanas dokumenti

Latgales stratēģija 2035 un Attīstības programma 2010.-2017.gadam izstrādāta 2010.gadā, SIA “Grupa 93” sadarbojoties ar Latgales plānošanas reģionu, pašvaldībām, sabiedriskajām organizācijām, izglītības, kultūras un sociālajām iestādēm, kā arī iesaistot sabiedrību. Dokumenti apstiprināti Latgales plānošanas reģiona Attīstības padomes 2010.gada 1.decembra sēdē.

Latgales stratēģijas 2035 izstrādes **mērķis** bija noteikt reģiona attīstības politiku, prioritātes un ceļus, kādā veidā Latgalē iespējama izaugsme.

Stratēģijā reģiona attīstībai izvirzīts galvenais (lielais) mērķis: radīt ienākumus visiem Latgales reģiona iedzīvotājiem.

Stratēģijā noteikti mērķi galvenā mērķa sasniegšanai:

- Konkurētspējas saglabāšana, salīdzinot ar Skandināviju un Eiropas Savienības valstīm.
- Līdz 2020. gadam stratēģijas mērķis ir dubultot vidējās algas līmeni.
- Ārējās migrācijas un iedzīvotāju skaita samazināšanās apturēšana. Līdz 2035.gadam reģiona iedzīvotāju skaitam ir jābūt lielākam par 300 000 iedzīvotājiem

Stratēģija ietver šādas galvenās nodaļas: Latgales stāsts un Latgales portrets (pamatinformācija par reģionu un tā resursiem), Tendences, Iespējas, Lielie mērķi, Stratēģiskie virzieni, Ieviešanas plāns, Programmu saraksts un Ieviešanas uzraudzība.

Reģionu raksturo bagātība ar dabas resursiem (meži – 39 % no reģiona kopplatības, lauksaimniecībā izmantojamā zeme - 45 %), Skandināvijas, Lietuvas, Igaunijas, Krievijas un Baltkrievijas tuvums. Stratēģijā izvērtētas tendences pasaulē, kuras ietekmē reģiona attīstību, ģeopolitikā (uzsvērtā saikne ar apkārtējiem reģioniem), uzņēmējdarbībā un ražošanā (lielo korporāciju izaugsme un dominance), darbaspēkā migrācijā (pieaug darbaspēka starptautiskā migrācija), enerģijas jomā (izsīkst neatjaunojamie enerģijas resursi), iedzīvotāju skaita un struktūras izmaiņās (iedzīvotāju skaits pasaulē pieaug, Eiropā – noveco un skaits samazinās), urbanizācijā (palielinās pilsētu iedzīvotāju skaits, lauku reģionos – samazinās) un pārtikas jomā (pasaulē palielinās pieprasījums pēc pārtikas).

Stratēģijas galvenais mērķis – radīt ienākumus visiem Latgales reģiona iedzīvotājiem – ir sasniedzams, attīstot šādus stratēģiskos virzienus: “prasmes”, “savienojumi”, “gudra pārvaldība” un “efektīvi uzņēmumi”.

Plānoti 3 Stratēģijas ieviešanas etapi: 2010. – 2014.g.- sagatavošanās, 2014. –2020.g. - aktīvas ieviešanas periods un 2020.+ - izvērtējums un jaunu mērķu noteikšana.

Stratēģijas ieviešanai noteiktas 10 darbības programmas: “Attīstības centru tīkls”, “Fonds”, “Latgale ID”, “Skola+”, “Sociāli atbildīgā Latgale”, “Savienojumi”, “Ezeri”, “Novadu programma”, “Latgales reģiona pievilcība” un “Zaļā ekonomika”.

Stratēģijā ir ietverts arī tās ieviešanas uzraudzības mehānisms, kurā aprakstīts stratēģijas īstenošanas – attīstības gaita, atbilstība mērķiem un rīcībām, noteikta regulāra pārskatu sagatavošanas nepieciešamība, novērtēšanas un lēmumu pieņemšanas procedūra.

Latgales reģiona Attīstības programmas 2010. – 2017.gadam mērķis ir nodrošināt stratēģijas ieviešanu, veidojot reģiona piedāvājumu stratēģijas ieviešanai nozaru griezumā 2014.-2020.g. ES fondu finansēšanas periodam un reģiona piedāvājums 10 reģiona mērķprogrammām.

Vispārējie mērķi – ienākumu ģenerēšana. Viens no stratēģiskajiem mērķiem – apturēt migrāciju no reģiona.

Latgales programma ir Latgales reģiona piedāvājums ES finanšu periodam 2014. -2020.g. ieviest 10 reģiona darbības programmas, kā arī uzsākt to realizāciju laika periodā no 2011.gada līdz 2013. gadam (vienotā stratēģiskā ietvardokumenta 2007.-2013.g. darbības programmu un to papildinājumu ietvaros un aktīvi iesaistoties nākamā 2014.-2020.g. ES finanšu perioda plānošanas programmēšanā, paužot reģiona intereses).

Ņemot vērā reģiona ekonomisko atpalcību, statistikas aprēķinus un ekspertu viedokli, nākotnes prognoze Latgalē rāda negatīvu ainu – sociālā kapitāla zaudēšanu (iedzīvotāju skaita samazināšanos līdz 260 tūkstošiem 2030.gadā, iedzīvotāju novecošanos, jauno cilvēku aizbraukšanu), sociālās problēmas, novājinātu privāto sektoru. Tādēļ Latgales programma ir instruments Latgales stratēģijas ieviešanai, realizējot izvēlētās Darbības programmas, kas mobilizē Latgales resursus (uzņēmumus, pašvaldības, cilvēkus), izmanto vietējos dabas apstākļus un ES pierobežu, lai mazinātu negatīvās tendences, sekotu un iekļautos Latvijas un Eiropas Savienības attīstības procesos.

Stratēģiski izvēlētās prioritārās darbības programmas, kuras vairo pilsētu pievilcību, atbalstīs uzņēmējdarbību un veidos prasmes strādāt ar finanšu resursiem. Pārējās darbības programmas ir pakārtotas laikā un resursos, ar salīdzinoši mazāku ietekmi uz reģiona sociāli ekonomisko attīstību.

Katrā darbības programmā ir noteikts programmas pamatojums, mērķis, plānotie sadarbības partneri, plānotie tiešie un netiešie ieguvumi, finansējuma avoti, indikatīvais nepieciešamais finanšu apjoms, programmas ietvaros atbalstāmās aktivitātes un pasākumi. Darbības programma var saturēt apakšprogrammas.

Par Latgales programmas ieviešanu kopumā ir atbildīgs Latgales plānošanas reģions. Tam ir galvenā un noteicošā loma, formulējot Latgales pašvaldību kopējo viedokli, aizstāvot to vienotās, saskaņotās intereses.

Izstrādājot dokumentu, tika plānots, ka katras darbības programmas ieviešanu pārraudzīs kāda no Latgales reģiona institūcijām – valsts iestādes filiāle Latgalē, pašvaldība, izglītības iestāde un citas iestādes – Partneri, ja 2014.-2020.g. ES fondu finansējums valstī tiks sadalīts proporcionāli reģionu vajadzībām, t.i. – Latgales programmas īstenošanai tiks atvēlēta 1/5 daļa ES fondu

līdzekļu. Diemžēl 2014.-2020.g. ES fondu finansējums darbības programmā “Izaugsme un nodarbinātība” un Partnerības līgumā netika paredzēts proporcionāli teritoriālajam jeb reģionu principam, atbilstoši reģionu attīstības plānošanas dokumentiem un plāniem. Līdz ar to reģiona identificēto nepieciešamību īstenošanai atsevišķiem projektu iesniedzējiem jāpiedalās Specifisko atbalsta mērķu (SAM) īstenotajos konkursos, reģions netiek definēts kā tiešais finansējuma saņēmējs.

Latgales attīstības programma 2010.-2017.gadam sastāv no desmit darbības programmām:

- “Latgale ID” - programma ražošanas attīstībai Latgalē, uzņēmumu atbalsta programma,
- “Fonds” - finanšu instrumentu programma, programma darbības programmu finanšu mehānismi, programma projektu kapacitātei,
- “Attīstības centru tīkls” (policentriskās attīstības programma) - Pamatota LIAS 2030; Balvi, Ludza, Preiļi, Krāslava, Līvāni, Rēzekne, Daugavpils. Policentriska attīstība,
- Transporta un sakaru programma “Savienojumi”,
- “Novadu programma”,
- “Skola+” - Lauku pakalpojumu un sociālo tīklu programma,
- “Sociāli atbildīgā Latgale”- Sociālā programma nabadzības novēršanai un sociālai iekļaušanai; reģiona sociālās kompetences pārkums,
- “Ezeri” - Dabas resursu izmantošana, aizsardzība, tūrisms,
- “Latgales reģiona pievilcība” (mārketinga programma),
- “Zaļā ekonomika” - Alternatīvie enerģijas veidi, videi draudzīgas ražošanas un apsaimniekošanas modeļi,

ŪDEŅI

Dzēramā ūdens uzraudzība un kontrole

Monitorējamo Latgales reģiona attīstības plānošanas dokumentu Vides pārskatā² uzsvērts, ka Latgales reģions ir bagāts gan ar pazemes, gan virszemes ūdeņiem. Galvenie ūdens patērētāji ir iedzīvotāji (ap 90% no kopējā apjoma), jo ražošana joprojām attīstās lēni.

Kvalitatīva dzēramā ūdens nodrošināšana Latvijas iedzīvotājiem ir aktuāla gan no Eiropas tiesību normu izpildes viedokļa (EK Padomes 1998. gada 3. novembra [Direktīva 98/83/EK](#) par dzēramā ūdens kvalitāti un PVO dzēramā ūdens vadlīnijas), gan arī kā nozīmīgs sabiedrības veselības jautājums. Latvija ir uzņēmusies pildīt starptautisko saistību nosacījumus attiecībā uz ūdeņu aizsardzību – veicināt cilvēka veselības un labklājības aizsardzību gan individuāli, gan

² <https://lpr.gov.lv/lv/padome-l2f3/planosana/#.WZwgHz6g-Uk>

kopēji ilgtspējīgas attīstības ietvaros, gan arī robežu šķērsojošā un starptautiskajā kontekstā visos atbilstošos līmeņos, uzlabojot ūdens apsaimniekošanu, ieskaitot ūdens ekosistēmas aizsardzību un novēršot, samazinot un kontrolējot ar ūdeni saistītās slimības.

Latvijas Vides politikas pamatnostādņu 2009. – 2013.gadam mērķis ūdens sektorā - nodrošināt normatīvo aktu prasībām atbilstošu ūdens kvalitāti, samazināt iekšējo ūdeņu eitrofikāciju un nodrošināt ūdenssaimniecības pakalpojumu kvalitāti.

Starptautiskā droša ūdens [Bonnas harta](#), kas pieņemta 2004.gadā, apraksta ūdens piegādes pārvaldības (no ūdens avota līdz patērētājam) kārtību (darbībai un institūcijām efektīva dzeramā ūdens kvalitātes pārvaldības struktūras principus un atbildību). Tā ir pamats pārvaldības projektam un darbības sistēmām, lai garantētu augstus standartus. Galvenie pamatprincipi:

- Ūdens piegādes ķēdes pārvaldība jānosaka kontekstā ar visu ūdens ciklu, t.sk. ūdens resursu pārvaldību, ūdens un zemes pārvaldības mijiedarbību, ņemot vērā lauksaimniecības praksi un pilsētu attīstību, notekūdeņu savākšanu un apstrādi.
- Sistēmām, kas garantē dzeramā ūdens kvalitāti, nebūtu jābalstās vienīgi uz „cauruļu gala” pārbaudi jeb verifikāciju (testēšanu pēc noteiktiem standartiem). Pārvaldības kontroles sistēmas jāievieš, lai novērtētu un vadītu risku visos ūdens piegādes sistēmas punktos.
- Šāda integrēta pieeja prasa ciešu sadarbību starp visām ieinteresētajām pusēm – valdībām, neatkarīgām likumdošanas institūcijām, ūdens piegādātājiem, lokālām sabiedriskām institūcijām, veselības aģentūrām, vides aģentūrām, zemes lietotājiem, līgumu slēdzējiem, santehniķiem, ražotājiem, patērētājiem.

Dzeramā ūdens kvalitāti uzrauga un kontrolē Veselības inspekcija, Latgales reģionā darbojas Veselības inspekcijas Latgales kontroles nodaļa (Daugavpilī) un organizē apmeklētāju pieņemšanu Krāslavā, Rēzeknē un Ludzā.

Pa ūdensvadiem piegādātā, iedzīvotāju ikdienas lietošanai paredzētā, **dzeramā ūdens kārtējo monitoringu veic ūdensapgādes uzņēmums**, bet **auditmonitoringu – Veselības inspekcija**. Pārtikas uzņēmumos gan kārtējo monitoringu, gan auditmonitoringu organizē uzņēmuma īpašnieks vai vadītājs.

Kārtējais monitorings (regulāras pārbaudes) tiek veikts, lai iegūtu informāciju par dzeramā ūdens mikrobioloģiskajiem, organoleptiskajiem un fizikāli – ķīmiskajiem rādītājiem, kā arī par dzeramā ūdens apstrādes efektivitāti, proti, tās ir biežas pārbaudes pēc nelielas izmeklējumu programmas.

Auditmonitorings (audita pārbaude) ir dzeramā ūdens atbilstības pārbaude visiem noteiktajiem kvalitātes un nekaitīguma rādītājiem. Tās tiek veiktas retāk, bet pēc plašākas izmeklējumu programmas.

Pēc izmeklējumu veikšanas par iegūtajiem rezultātiem Veselības inspekcija informē ūdens piegādātāju. Konstatējot neatbilstību nekaitīguma un kvalitātes prasībām, konsultē patērētājus, komersantus, ūdens piegādātājus un ūdensvada īpašniekus par iespējamo korektīvo rīcību dzeramā ūdens kvalitātes uzlabošanai vai pasākumiem, lai novērstu dzeramā ūdens neatbilstību.

Nepieciešamības gadījumā Veselības inspekcija informē Pārtikas un veterināro dienestu par fasēta dzeramā ūdens kvalitāti un pārtikas uzņēmumos izmantoto ūdeni.

Veselības inspekcijas publicētie pārskati par dzeramā ūdens kvalitāti un uzraudzību (www.vi.gov.lv) liecina, ka laika periodā no 2010.gada līdz 2016.gadam Latgales reģionā dzeramā ūdens kvalitāte nav pasliktinājusies. Atsevišķās monitoringa vietās ir nedaudz paaugstināti atsevišķi rādītāji, kas kopumā neietekmē iedzīvotāju veselību un dzīves kvalitāti.

2009.-2010.gadā vairākās Latgales pašvaldībās tika uzstādītas dzeramā ūdens atdzelžošanas vai sagatavošanas stacijas, līdz ar to tika novērsta paaugstināta dzelzs klātesamība dzeramā ūdens sistēmās (Rēzeknē atdzelžošanas un mīkstināšanas stacija, Balvos un Krāslavā atdzelžošanas stacija, Līvānos dzeramā ūdens sagatavošanas stacija u.c.).

2008.-2010.gada auditmonitoringa rezultāti liecina, ka vairākās reģiona lielajās ūdensapgādes sistēmās (ŪAS) netika konstatēts neviens rādītāja maksimāli pieļaujamās normas pārsniegums, to skaitā Daugavpils pilsētas ŪAS (SIA „Daugavpils ūdens”) un Ludzas pilsētas ŪAS (SIA „Ludzas apsaimniekotājs”). Savukārt mikrobioloģiskais piesārņojums tika konstatēts Rēzeknes ŪAS un Balvu ŪAS.

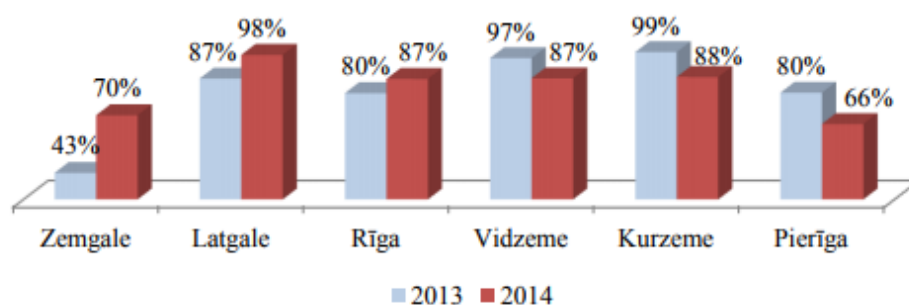
2011.gadā no 37 Latgales reģionā ņemtajiem dzeramā ūdens paraugiem neatbilstības konstatētas 6 gadījumos: paaugstināts dzelzs³ saturs (296 lietotāji), Mikroorganismu koloniju skaits (1449 lietotāji), Duļķainība (420 lietotāji), Koliformas, Escherichia coli, Enterokoki⁴ (7493 lietotāji), pārējie paraugi atbilst normām (188 756 lietotāji). Kopā valstī 2011.gadā auditmonitoringa programmā tika ietvertas 174 ŪAS ar piegādes apjomu virs 100 m³ diennaktī, no kuriem ņemti un laboratoriski izmeklēti 222 dzeramā ūdens paraugi. Analizējot valstī kopējo izmeklēto ūdens paraugu neatbilstības dinamiku pēc ķīmiskajiem un mikrobioloģiskajiem rādītājiem ilgāka laika periodā, vērojama stabila, sākot no 2006.gada, dzeramā ūdens kvalitātes uzlabošanās tendence pēc ķīmiskajiem rādītājiem (no 75,5% neatbilstošu paraugu 2006.gadā līdz 32% neatbilstošu paraugu 2011.gadā). Savukārt, summārā neatbilstība pēc visiem mikrobioloģiskajiem rādītājiem, salīdzinot ar 2010.gadu ir samazinājusies no 6,3% līdz 3,6%.

2012.gadā no 32 Latgales reģionā ņemtajiem paraugiem neatbilstības konstatētas 3 gadījumos, kad pārsniegts mikroorganismu skaits (2434 lietotāji) un vienā gadījumā enterokoku skaits (257 lietotāji). Pārējie ūdens paraugi atbilst normām (174 992 lietotāji).

2013.gadā neatbilstības konstatētas 4 paraugos no 33. Divos gadījumos konstatēts paaugstināts dzelzs saturs ūdenī, vienā gadījumā paaugstināts mangāna saturs, kā arī duļķainība un neatbilstoša krāsa. Kopumā no apsekotajām vietām vairāk nekā 170 000 lietotāju ūdens atbilst visām prasībām. Kopumā Veselības inspekcija ir secinājusi, ka kopš 2010.gada pieaudzis iedzīvotāju īpatsvars, kam tiek piegādāts atbilstošas kvalitātes dzeramais ūdens. Normatīviem atbilstošu dzeramo ūdeni saņem 81 % valsts iedzīvotāju, bet Kurzemē un Latgalē šis rādītājs pārsniedz 95 %.

³ Ūdens kvalitātes un piemaisījumu apraksti: <http://www.vi.gov.lv/lv/vides-veseliba/dzeramais-udens>

⁴ Dzeramā ūdens mikrobioloģiskais piesārņojums: <http://www.vi.gov.lv/lv/vides-veseliba/dzeramais-udens/dzerama-udens-mikrobiologiskie-aspekti>

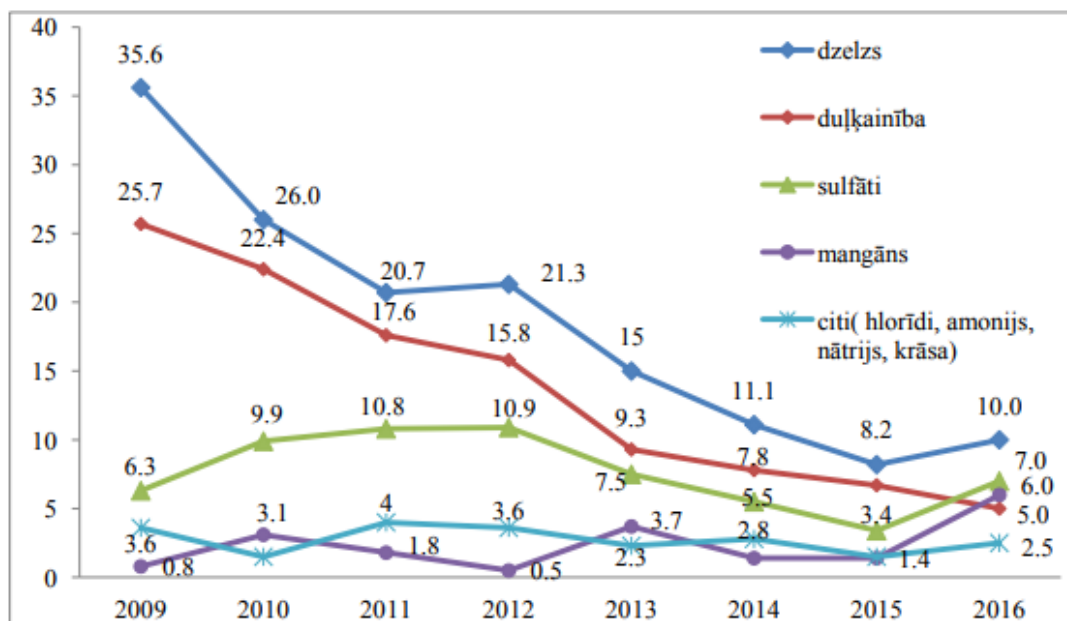


1.attēls Iedzīvotāju īpatsvars Latvijas statistiskajos reģionos, kuriem 2013.un 2014.gadā piegādāts atbilstošas kvalitātes dzeramais ūdens

2014.gadā no 31 ņemtā parauga neatbilstības konstatētas 6 gadījumos (smarža, garša, duļķainība, paaugstināts dzelzs un mangāna saturs, koliformu un enterokoku klātesamība).

2015.gadā reģionā 4 paraugi no 29 neatbilda visām prasībām. Tika konstatēta koliformu baktērijas klātbūtne, paaugstināts dzelzs, mangāna un amonija jonu līmenis. Kopumā vairāk kā 155 000 ūdens lietotājiem kvalitātes prasības ir atbilstošas. Veselības inspekcija secinājusi, ka kopš 2006. gada dzeramā ūdens ķīmiskā kvalitāte ar katru gadu uzlabojas. 2015.gadā samazinājusies ūdens ķīmiskās kvalitātes rādītāju neatbilstība no 16,1 % neatbilstošu paraugu 2014.gadā līdz 14 % paraugu 2015.gadā. Jāatzīmē, ka Latvijā konstatēti tikai ķīmisko kontrolrādītāju pārsniegumi, kas nerada tiešus draudus cilvēku veselībai. 2015.gadā, salīdzinot ar 2014.gadu, no 46,3 % līdz 55,9 % palielinājies to ŪAS īpatsvars, kas pilnībā atbilst izvirzītajām prasībām. 44,1 % ŪAS atbilst normatīvu prasībām, tomēr konstatētas neatbilstības atsevišķu prasību izpildē.

2016.gada Pārskatā veselības inspekcija konstatē, ka valstī kopumā ilgtermiņā ir uzlabojušies gandrīz visi dzeramā ūdens ķīmiskie parametri. 2016.gadā, salīdzinot ar iepriekšējiem gadiem, palielinājies neatbilstošu paraugu skaits pēc ķīmiskajiem kontrolrādītājiem, tašu šī tendence saistīta ar stingrākas dzelzs un mangāna maksimālās pieļaujamās normas piemērošanu. Savukārt dzeramā ūdens mikrobioloģiskās kvalitātes dinamika neuzrāda noteiktas izmaiņu tendences arī kārtējā monitoringa ietvaros un saglabājas stabila.



2.attēls Auditmonitoringā konstatētā dzeramā ūdens neatbilstības dinamika pēc ķīmiskajiem kontrolrādītājiem 2009.-2016.g., % paraugu

Dzeramā ūdens mikrobioloģisko rādītāju neatbilstība konstatēta 5 % paraugu, kas ir zemāka, salīdzinot ar 2015. un 2014. gadu (attiecīgi 7,2 % un 7,4 %). Dzelzs koncentrācija 90 % paraugu atbilst normai 0,2 mg/l, kas ir augstākais rezultāts kopš 2012. gada. Jāatzīmē, ka 2016. gads ir pirmais, kad apdzīvotās vietās, kurās iedzīvotāju skaits ir mazāks par 10000, dzelzs satura pieļaujamā norma ir samazināta no 0,4 mg/l uz 0,2 mg/l, kā tas ir citās Eiropas Savienības dalībvalstīs.

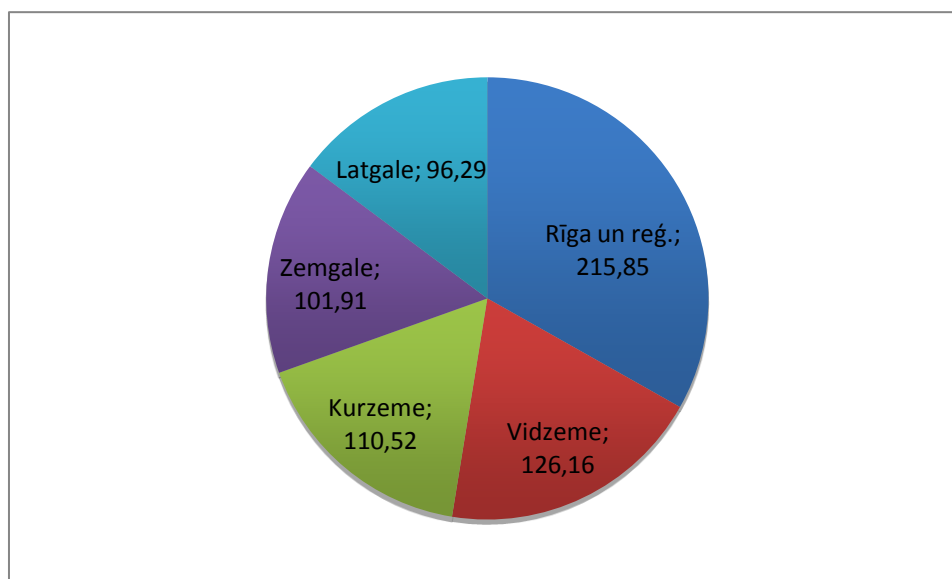
Latviju aptverošā LVĢMC pētījumā secināts, ka radioaktīvās vielas radona līmenis dzeramajā ūdenī ir vidēji 21 Bq/l (norma 100 Bq/l). Latgalē nav konstatēts paaugstināts radona līmenis nevienā paraugā.

2016.gadā Latgales reģionā no 26 ņemtajiem paraugiem neatbilstības konstatētas 4 ūdensņemšanas vietās (koliformas baktērijas, paaugstināts dzelzs, amonija un mangāna saturs, duļķainība kopumā vairāk nekā 4000 lietotājiem), bet visām kvalitātes prasībām ūdens atbilst 145 000 šajā gadā pārbaudīto lietotāju.

Inspekcija konstatējusi, ka kopš 2010.gada palielinās iedzīvotāju īpatsvars, kam tiek piegādāts atbilstošas kvalitātes dzeramais ūdens, un kopš 2013. gada šis rādītājs pārsniedz 80 %. Vienlaikus sarūk iedzīvotāju sūdzību skaits par nekvalitatīvu dzeramo ūdeni. Lai gan kopš 2006.gada dzeramā ūdens ķīmiskā kvalitāte ar katru gadu uzlabojas, pārskata gadā ūdens paraugu neatbilstība pēc ķīmiskajiem kontrolrādītājiem, salīdzinot ar 2015.gadu ir palielinājusies no 14 % līdz 19,5 %, kas ir saistīta ar dzelzs un mangāna rādītāju stingrākas normas piemērošanu nacionālajā līmenī. Biežākie ķīmisko rādītāju pārsniegumi ir saistīti ar dzelzs, mangāns un sulfātu rādītājiem (74 % gadījumu).

Ūdenssaimniecība

Būtiskāko ieguldījumu reģiona ūdenssaimniecības attīstībā ir devušas 2007. – 2013.gada ES fondu plānošanas perioda aktivitātes, jo īpaši aktivitāte 3.4.1.1. „Ūdenssaimniecības infrastruktūras attīstība apdzīvotās vietās ar iedzīvotāju ekvivalentu līdz 2000” (finansē Eiropas reģionālās attīstības fonds) un 3.5.1.1. „Ūdenssaimniecības infrastruktūras attīstība aglomerācijās ar cilvēku ekvivalentu lielāku par 2000” (finansē Kohēzijas fonds). Līdz 2015.gada beigām 3.4.1.1. un 3.5.1.1. aktivitāšu ietvaros Latgales reģionā pabeigti 98 projekti (no 534 visā valstī). Lielākā daļa investīciju projektu ietver gan ūdensapgādes, gan notekūdeņu apsaimniekošanas komponentes.



3.attēls No 2007.-2015.gadam ieguldīto investīciju kopējais apjoms ūdenssaimniecību attīstībā plānošanas reģionos, milj.EUR

Neskatoties uz to, ka ūdenssaimniecības infrastruktūras projektu īstenošanas rezultātā iedzīvotāju īpatsvars, kam ir nodrošināti kvalitatīvi centralizētās kanalizācijas pakalpojumi, kopumā valstī ir palielinājies no 51.2% 2009.gadā līdz 73.1% 2015.gadā, faktiski sistēmām pieslēgto mājsaimniecību iedzīvotāju īpatsvars ir zemāks. Finansiālu apsvērumu dēļ liela daļa iedzīvotāju ne vienmēr var uzreiz pieslēgt nekustamo īpašumu centralizētajai notekūdeņu savākšanas sistēmai. Lai veicinātu iedzīvotājus ierīkot mājsaimniecību pieslēgumus pie centralizētajām ūdenssaimniecības sistēmām, 2015.gada 18.jūnijā pieņemtā Ūdenssaimniecības pakalpojumu likuma 6.panta sestajā daļā ir dots deleģējums pašvaldībām izdot saistošos noteikumus par līdzfinansējumu nekustamā īpašuma pieslēgšanai centralizētajai ūdensapgādes sistēmai vai centralizētajai kanalizācijas sistēmai, nosakot līdzfinansējuma apmēru un tā saņemšanas nosacījumus. Kopumā valstī pakāpeniski palielinās mājsaimniecību skaits, kas pieslēgtas centralizētajām kanalizācijas sistēmām, kā arī uzlabojas notekūdeņu attīrīšanas ierīču darbība, kā rezultātā vidē novadītais **piesārņojuma daudzums** pēdējos trīs gados kopumā ir

samazinājies (informācija no 2016.g. VARAM ziņojuma “Komunālo notekūdeņu dūņu apsaimniekošana Latvijā”)⁵.

Ūdeņu apsaimniekošana

Latgales reģionā atrodas ievērojama valsts iekšzemes ūdeņu daļa, kuri ir īpaši nozīmīgi ar ūdeņu izmantošanu saistītā tūrisma attīstībai. Atbilstoši Latgales pašvaldību iniciatīvai un iesniegtajiem projektiem atbalstu zivju resursu uzturēšanai un saglabāšanai kopš 1996.gada sniedz Zivju fonds. Latgales reģionam laikā no 2014.līdz 2016.gadam piešķirts šāds atbalsts no Zivju fonda līdzekļiem, kopumā piešķirot Latgales reģionam 262 554,55 EUR (atbalstīti kopumā 80 Latgales reģiona projekti):

1) no pasākuma “Zivju resursu pavairošana un atražošana publiskajās ūdenstilpēs un ūdenstilpēs, kurās zvejas tiesības pieder valstij, citās ūdenstilpēs, kas ir valsts vai pašvaldību īpašumā, kā arī privātajās upēs, kurās ir atļauta makšķerēšana” līdzekļiem ir atbalstīti 40 projekti par kopumā 116 710,39 EUR. Latgales ezeros ielaisti 360 tūkstoši līdaku kāpuri, 117 tūkstoši līdaku mazuļi un 398 tūkstoši zandartu mazuļi.

2) no pasākuma “Zinātniskās pētniecības programmu finansēšana un līdzdalība starpvalstu sadarbībā zinātniskajos pētījumos zivsaimniecībā” līdzekļiem ir atbalstīti 10 projekti par kopumā 15 098,76 EUR. Izstrādāti zivsaimnieciskās ekspluatācijas noteikumi 19 Latgales ezeriem.

3) no pasākuma “Zivju resursu aizsardzības pasākumi, ko veic valsts iestādes un pašvaldības, kuru kompetencē ir zivju resursu aizsardzība” līdzekļiem ir atbalstīti 26 projekti par kopumā 122 824,61 EUR. Latgales pašvaldību valdījumā esošo ūdenstilpju kontroles nodrošināšanai iegādāts dažāda veida aprīkojums (laivas, laivu motori, piekabes laivu pārvadāšanai, kvadricikli, termokameras, bezpilota lidaparāti, foto un video kameras u.c.).

Attiecībā uz visiem minētajiem Zivju fonda pasākumiem jāuzsver, ka dati ir sniegti tikai par tiešo atbalstu Latgales reģionam, jo no Zivju fonda līdzekļiem ir atbalstītas arī valsts institūcijas (Valsts vides dienests, Dabas aizsardzības pārvalde, Valsts policija), kas darbojas visā valsts teritorijā, un kurām ir arī atsevišķas struktūrvienības Latgales reģionā. Turklāt Zivju fonds ir atbalstījis arī dažādus sabiedrības informēšanas pasākumus visas valsts mērogā, piemēram, televīzijas raidījumu projektus ar apraidi visā Latvijā, kuros tika stāstīts arī par zivsaimniecības un makšķerēšanas aktualitātēm Latgales ūdenstilpēs.

Savukārt Pārtikas drošības, dzīvnieku veselības un vides zinātniskais institūts BIOR (turpmāk – BIOR) 2014.-2016.gadā ir sniedzis šādu atbalstu Latgales reģionam:

1) īstenojot institūta BIOR zivju audzētavu plānu zivju mazuļu ielaišanai dabiskās ūdenstilpēs Zivju resursu mākslīgās atražošanas rīcības plāna izpildei, Latgales reģiona publiskajās ūdenstilpēs un ūdenstilpēs, kurās zvejas tiesības pieder valstij, ielaisti 550 tūkstoši līdaku kāpuri un 25 tūkstoši ezera sīgu mazuļi;

⁵ http://www.varam.gov.lv/lat/publ/publikacijas/vides_aizsardzibas_joma/?doc=11643

2) izstrādāti zivsaimnieciskās ekspluatācijas noteikumi 30 (ar Zivju fonda atbalstu, kā arī BIOR veiktās pētījumu programmas ietvaros) Latgales reģiona ūdenstilpēm.

Peldūdens monitorings

Latgales reģionā ir šādas oficiālās jeb peldūdeņu paraugu ņemšanas vietas:

- Lielais Stropu ezers, pilsētas peldvieta Daugavpilī,
- Lielais Stropu ezers, peldvieta „Stropu vilnis” Daugavpilī,
- Šūņu ezera peldvieta Daugavpilī,
- Kovšu ezera peldvieta Rēzeknē,
- Višķu tehnikuma ciema peldvieta, Luknas ezers Višķu pagastā, Daugavpils novadā,
- Zirga ezers Krāslavas pagastā, Krāslavas novadā,
- Lubānas ezera peldvieta Gaigalavas pagastā, Rēzeknes novadā,
- Rāznas ezera peldvieta Lipuškos Mākoņkalna pagastā, Rēzeknes novadā.

Latgales statistiskajā reģionā ir tikai ezeru peldvietas - kopā astoņas, no kurām septiņās ir veikts kvalitātes novērtējums. Piecu Latgales reģiona peldvietu (divas peldvietas Stropu ezerā, kā arī Zirga, Kovšu un Lubānas ezeru peldvietas) **kvalitāte ir izcila**, savukārt Rāznas ezera peldvietas ūdens kvalitāte ir vērtējama kā laba, bet Šūņu ezera - kā pietiekama. Luknas ezera Višķu tehnikuma ciema peldvietā monitorings tika uzsākts tikai 2015.gada peldsezonā, līdz ar to šeit ūdens ilglaicīgo mikrobioloģisko kvalitāti vēl nav iespējams novērtēt. Rāznas ezera peldvietā Lipuškos ir konstatēta laba ūdens kvalitāte, bet pārējās oficiālajās novadu peldvietās tā ir izcila.

Inspekcija, uzraugot peldvietas, kuras ir iekļautas normatīvajos aktos oficiālo peldvietu sarakstā, uz peldvietu attiecina Ūdens apsaimniekošanas likumā minēto skaidrojumu, kurā noteikts, ka peldvieta ietver arī labiekārtotu sauszemes daļu un ka tai jāatbilst noteiktām higiēnas prasībām. Apsēkojot katru no peldvietām, Inspekcijas speciālisti: • pievērš uzmanību peldvietā izvietotajai informācijai; • izvērtē prasības peldvietas izvietojumam teritorijā (vai peldvieta neatrodas ostas teritorijā, kā arī vietā, kur tiek izmantoti kuģošanas līdzekļi, vietā, kur ir nelabvēlīgs hidroloģiskais režīms, notekūdeņu ieplūdes vietā vai tiešā tās tuvumā u.c. prasības); • pārbauda peldvietas nodrošinājumu ar labiekārtojuma elementiem (tualetes, ģērbtuves, atkritumu konteineri u.c. prasības); • izvērtē peldvietas uzturēšanas un higiēnas prasību ievērošanu (vai ir izveidoti gājēju celiņi, vai ir drošs pamata reljefs peldvietā, vai peldvieta ir norobežota ar bojām, vai netiek veiktas darbības, kas var piesārņot peldvietu, tai skaitā, vai netiek peldvietā ievesti suņi u.c. prasības).

LPR vairāku projektu ieviešanas rezultātā ir sniedzis ieguldījumu minēto prasību nodrošināšanā vairākās peldvietās, uzbūvējot vai izvietojot mazās infrastruktūras objektus:

soliņus, galdus, nojumes, pārgērbšanās kabīnes, rotaļu un atpūtas laukumu aprīkojumu, laipas un plostus ūdenstilpēs u.c.

Latvijas – Lietuvas pārrobežu sadarbības programmas 2007. – 2013.gadam projekts *“Joint Water-Based Tourism Offering in Latgale Region and Utena”* projekta ietvaros tika rekonstruēts ūdens un aktīvā tūrisma centrs Līvānos, izveidotas vairākas sabiedriskās atpūtas vietas dažādās pašvaldībās ar soliņiem, galdiem, tualetēm, informācijas stendiem un zīmēm utt., kā arī izveidoti 14 jauni tūrisma maršruti.

Eiropas kaimiņattiecību un partnerības instrumenta Latvijas, Lietuvas un Baltkrievijas pārrobežu sadarbības programmas projekta *„Tūrisma attīstības veicināšana Latgales-Utenas-Vitebskas pārrobežu reģionos”* ietvaros tika labiekārtota Bebreņu vēstures muzeja ēka (kas pirms tam bija degradēts objekts) Ilūkstes novadā, labiekārtota publiskās atpūtas vieta pie Lielā Stropu ezera Daugavpilī, kā arī labiekārtota un uzlabota atpūtas zona Preiļos pie Preiļupes blakus Preiļu parka teritorijai, izbūvējot un aprīkojot aktīvās atpūtas zonu ar BMX trasi un volejbola laukumiem. Projekta ietvaros tika uzstādītas norādes un stendi tūrisma objektiem (541 norāde reģionā kopā), kā arī tika izstrādāts Krāslavas novada 12 ezeru un 2 upju apsaimniekošanas plāns un tehniskais projekts potenciālajai tūrisma vietai saskaņā ar izstrādāto apsaimniekošanas plānu. Detalizētāku un vizuālu informāciju skatīt Pielikumā Nr.1.”Latgales plānošanas reģiona devums peldvietu un ainavu uzlabošanā”.

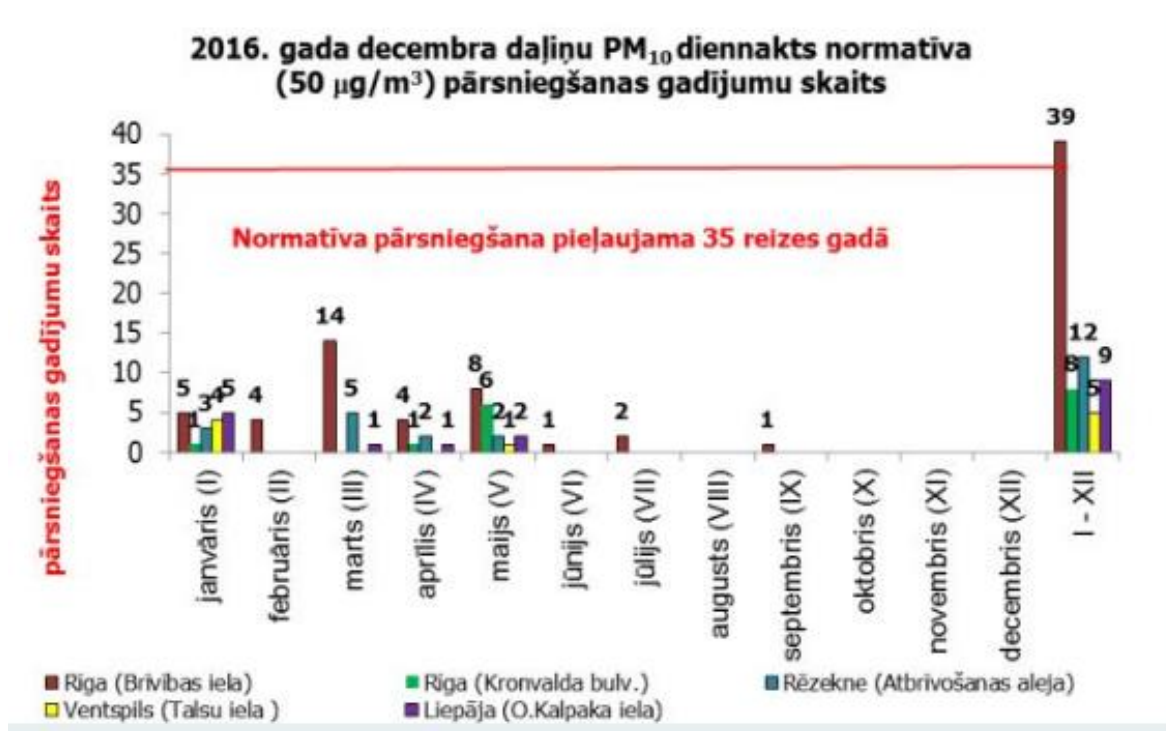
GAISS

Gaisa kvalitāte

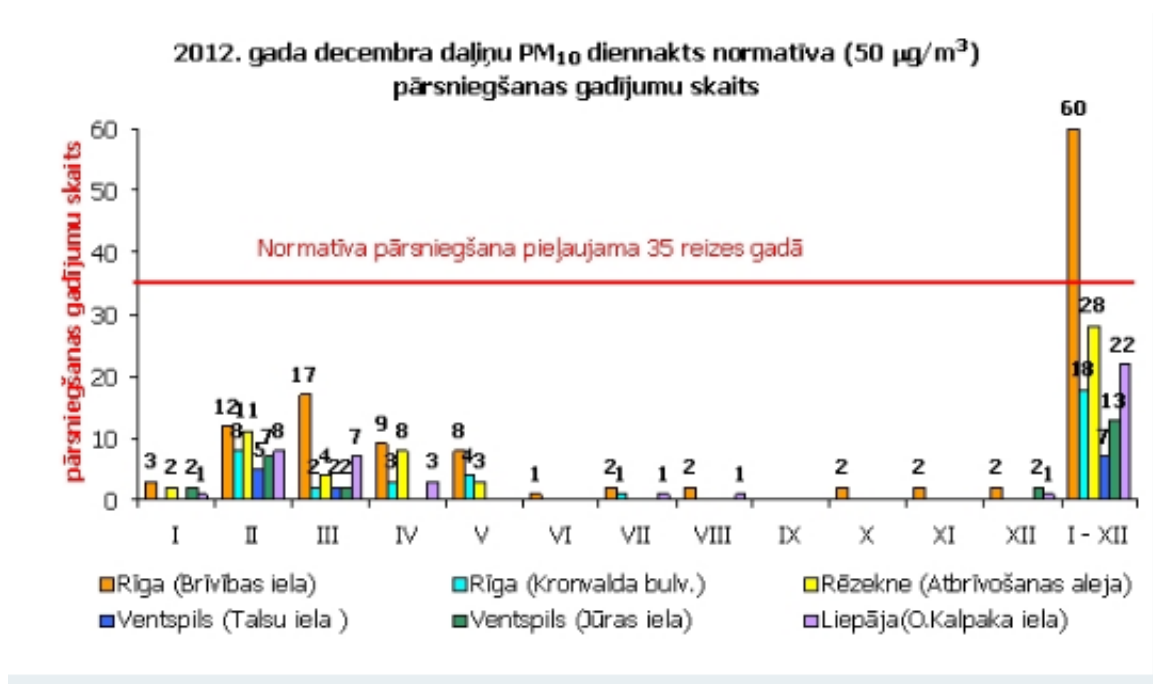
Latvijas Vides, ģeoloģijas un meteoroloģijas centra veiktie gaisa stāvokļa novērojumi kopš 2012.gada liecina (skat.4.un 5.attēlu), ka gaisa kvalitāte ir atbilstoša prasībām visās novērošanas stacijās (izņemot Rīgas centru atsevišķos mēnešos, kad palielinās daļiņu PM₁₀ koncentrācija)⁶. Informācija vietnē www.vi.gov.lv liecina, ka gaisā suspendētās cietās daļiņas (PM) ir plaši izplatīts gaisa piesārņotājs, kuru veido cieto un šķidro daļiņu suspensija gaisā. Būtisks indikators ietekmei uz veselību ir daļiņu masas koncentrācija un daļiņu izmēri ar diametru <10µm (PM₁₀) un <2,5µm (PM_{2,5}) – ultrasmalkās daļiņas. Lielākajā Eiropas daļā PM_{2,5} veido apmēram 50-70% no PM₁₀. Jāņem vērā, ka ultrasmalkās daļiņas (0,1-1µm) var palikt atmosfērā vairākas dienas vai nedēļas un veidot pārrobežu gaisa piesārņojumu. Antropogēnas izcelsmes PM ir saistītas ar motoru darbību (dīzeļa, benzīna), cietā kurināmā (ogles, smagās eļļas, biomasas, brūnogles) izmantošanu mājāsaimniecībā un rūpniecībā, satiksmes ceļu seguma eroziju, riepu un bremžu abrāziju u.c. procesiem. Sekundārās daļiņas veidojas, gaisā reaģējot ķīmiski ar gāzveida piesārņotājiem – slāpekļa oksīdiem (satiksme un industriālie procesi), sēra dioksīdu (visi degšanas procesi). Šīs daļiņas pārsvarā ir smalkās daļiņas. Augsnes un putekļu resuspensija arī veicina PM veidošanos.

Rēzeknē **gaisa kvalitāte ilgtermiņā ir atbilstoša normām** (tiek mērīts arī sēra dioksīda, slāpekļa oksīda, ozona, oglekļa oksīda, benzola īpatsvars gaisā Rēzeknē, Atbrīvošanas alejā 108).

⁶ <http://www.vi.gov.lv/lv/vides-veseliba/gaiss/ara/gaisa-suspendeto-cieto-dalinu-ietekme-uz-veselibu>



4.attēls Avots: www.meteo.lv



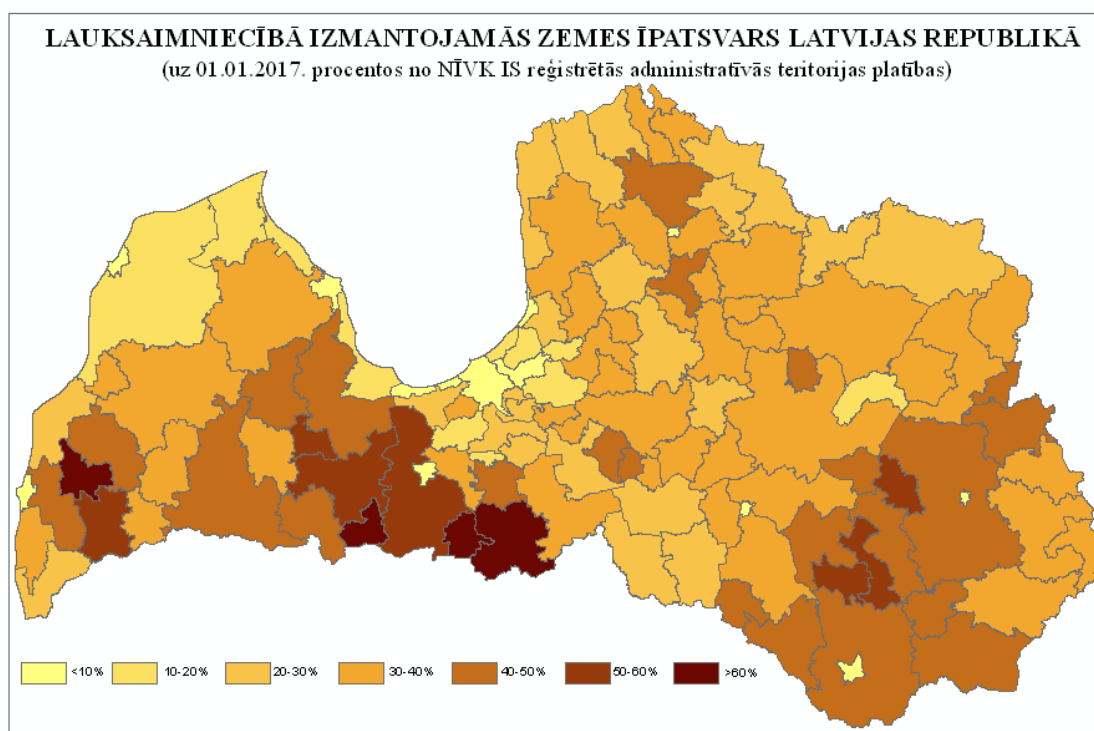
5.attēls Avots: www.meteo.lv

Izvērtējot gaisa kvalitāti ilgtermiņā, secināms, ka tā uzlabojas: ja 2012.gadā daļiņu PM₁₀ diennakts normatīva pārsniegšanas gadījumu skaits Rēzeknē bija 28, tad nākamajos gados tas samazinās – 2013.gadā 13, 2014.gadā 19, 2015.gadā 19, 2016.gadā 12, 2017.gada sešos mēnešos 5 pārsniegšanas gadījumi.

ZEME

Konvencionālā lauksaimniecība

2009.-2010.gadā lauksaimniecībā izmantojamās zemes vidēji aizņēma 45.1% no reģiona kopplatības. Pēc ZM sniegtās informācijas, 2017.gadā lauksaimniecībā izmantojamās zemes platība (kas deklarēta LAD maksājumiem, pēc zemes lietošanas veidiem)) ir 43.1%. Ņemot vērā, ka ne visas platības tiek deklarētas LAD, var secināt, ka **lauksaimniecībā izmantojamo zemju īpatsvars nesamazinās** un ir augstāks kā vidēji valstī, kur šis rādītājs ir 36.2%. Latgales reģionā ir atsevišķi novadi, kuros lauksaimniecībā izmantojamās zemes īpatsvars sastāda vairāk, kā pusi no visas platības: Preiļu novads 56.2%, Vārkavas novads 54.6%, Viļānu novads 54%. Taču arī novados ar vismazāko rādītāja īpatsvaru reģionā lauksaimniecības zemes aizņem ap trešdaļu novada platības: Rugāju novadā 30.6%, Viļakas novadā 33%, Zilupes novadā 34.7% (Pielikums Nr.2 LAD).

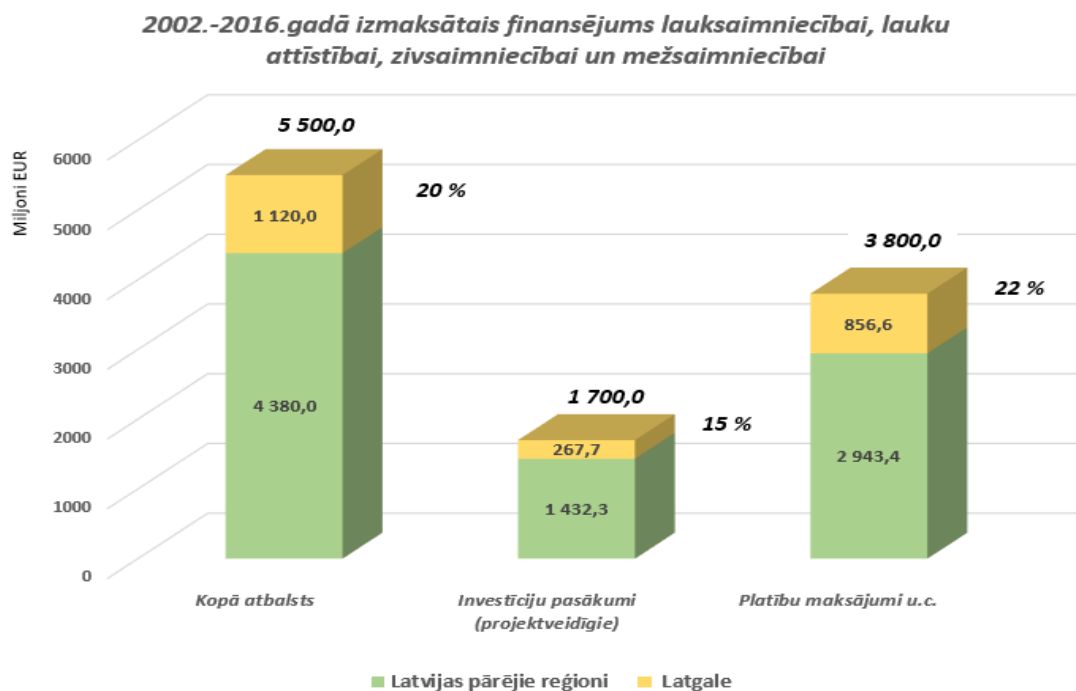


6.attēls Lauksaimniecībā izmantojamās zemes īpatsvars (Avots: ZM)

Latgales reģionā ne visas lauksaimniecībā izmantojamās zemes ir piemērotas augkopības (graudkopības) attīstībai, ko nosaka gan teritorijas reljefs, gan augšņu kvalitāte un klimatiskie apstākļi. Ekonomiski nozīmīgākā augkopības nozare Latgalē ir **graudkopība**, galvenokārt, rudzu un kviešu audzēšana. Statistikas dati par sējumu platībām norāda, ka Latgalē vairāk nekā puse sējumu ir vasaras mieži, bet to iespaido lielais mazo zemnieku saimniecību un naturālo saimniecību īpatsvars, kurās ziemas kviešus audzē lopbarības vajadzībām. Otra nozīmīgākā lauksaimniecības nozare ir **piena lopkopība**.

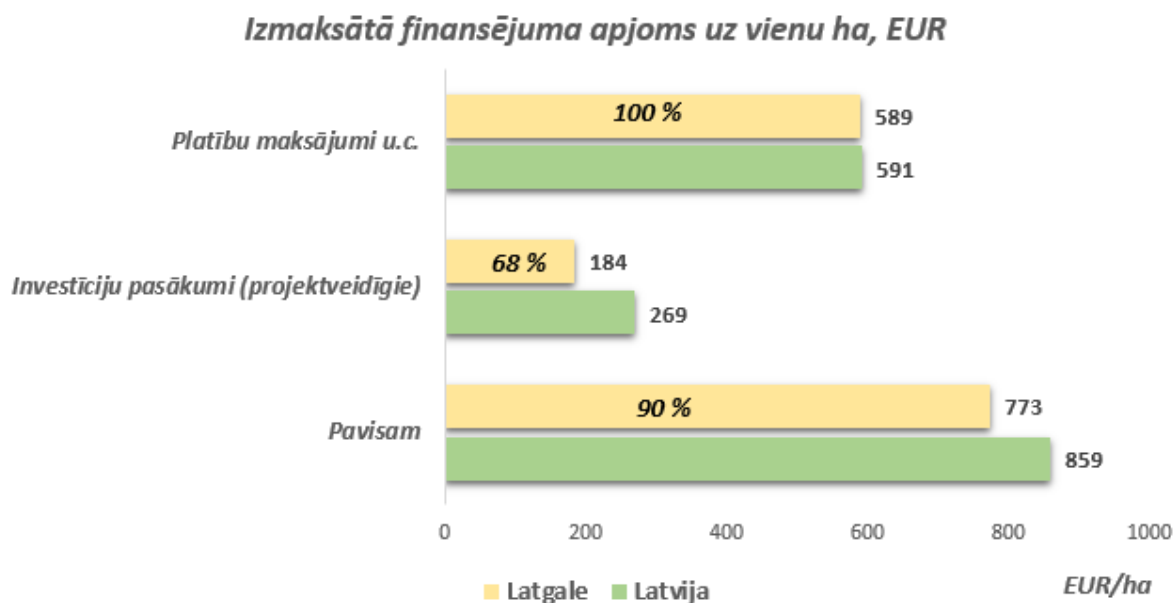
Zemkopības ministrija informē, ka Latgales saimniecībām no 2002.gada līdz 2016.gadam kopumā izmaksāts finansējums lauksaimniecībai, lauku attīstībai, zivsaimniecībai un mežsaimniecībai 1,12 mljrd. EUR, kas veido 20% no kopējā izmaksātā finansējuma lauksaimniecībai, lauku attī-

tībai, zivsaimniecībai un mežsaimniecībai (skat. 1.attēlu). No šī finansējuma nozīmīgākā daļa izmaksāta kā atbalsts par apsaimniekoto platību (76%).



7.attēls. 2002.-2016.gadā izmaksātais finansējums lauksaimniecībai, lauku attīstībai, zivsaimniecībai un mežsaimniecībai (Avots: LAD)

Kopumā, izsakot saņemto atbalstu uz vienu hektāru, Latgales reģions saņem 773 EUR/ha, kas ir 90% no valstī izmaksātā atbalsta (skat. 4.attēlu).



8.attēls. Izmaksātā finansējuma apjoms (EUR) uz vienu hektāru (Avots: LAD)

Strukturālo pārmaiņu rezultātā saimniecību vidējās lauksaimniecībā izmantotās platības Latgales reģionā ir palielinājušās no 11 ha (vērtējot atbalstam apstiprinātās platības pēc LAD datiem) 2004.gadā līdz 18 ha 2016.gadā, bet tās joprojām ir 64 % no vidējās saimniecību apsaimniekotās

platības valstī kopumā, un saimniecību lieluma ziņā dominē mazās saimniecības vai tādas saimniecības, kas pamatā produkciju saražo pašpatēriņam.

Lauku attīstības programmas 2014. - 2020. gadam apstiprinātie projekti un publiskais finansējums:

Atbalsts ieguldījumiem lauku saimniecībās - 906 projekti, 36 579 173 EUR, kas sastāda 21% no valstī kopējā finansējuma šajā aktivitātē;

Atbalsts ieguldījumiem pārstrādē - 17 projekti, 3 121 572 EUR;

Atbalsts ieguldījumiem lauksaimniecības un mežsaimniecības infrastruktūras attīstībā - 54 projekti, 8 301 607 EUR jeb 19% no valsts kopējā finansējuma;

Dabas katastrofās un katastrofālos notikumos cietušā lauksaimniecības ražošanas potenciāla atjaunošana un piemērotu profilaktisko pasākumu ieviešana - 7 projekti, 94 800 EUR jeb 5% no valsts kopējā finansējuma – vismazāk finansētā aktivitāte Latgalē;

Atbalsts jauniem lauksaimniekiem uzņēmējdarbības uzsākšanai - 105 projekti, 4 200 000 EUR jeb 35% no valsts kopējā finansējuma – vislielākais finansējums starp aktivitātēm;

Atbalsts uzņēmējdarbības uzsākšanai, attīstot mazās lauku saimniecības - 360 projekti, 5 400 000 EUR, kas sastāda 34% no valsts kopējā finansējuma, vien no visvairāk finansētajām aktivitātēm reģionā no LAP;

Atbalsts ieguldījumiem ar lauksaimniecību nesaistītu darbību radīšanā un attīstīšanā - 13 projekti, 518 210 EUR;

Pamatpakalpojumi un ciematu atjaunošana lauku apvidos-7 projekti, 3 337 607 EUR, kas veido 33% no kopējā finansējuma, viena no visvairāk finansētajām aktivitātēm;

Meža ieaudzēšana - 137 projekti, 489 378 EUR;

Meža ugunsgrēkos un dabas katastrofās iznīcinātu mežaudžu atjaunošana - 16 projekti, 106 470 EUR jeb 25% no valstī kopējā pieejamā finansējuma aktivitātē;

Ieguldījumi meža ekosistēmu noturības un ekoloģiskās vērtības uzlabošanai - 805 projekti, 2 589 242 EUR;

Riska pārvaldība - 1 495 projekti, 314 914 EUR;

Darbību īstenošana saskaņā ar sabiedrības virzītas vietējās attīstības stratēģiju - 152 projekti, 3 692 528 EUR jeb 19% no kopējā finansējuma.

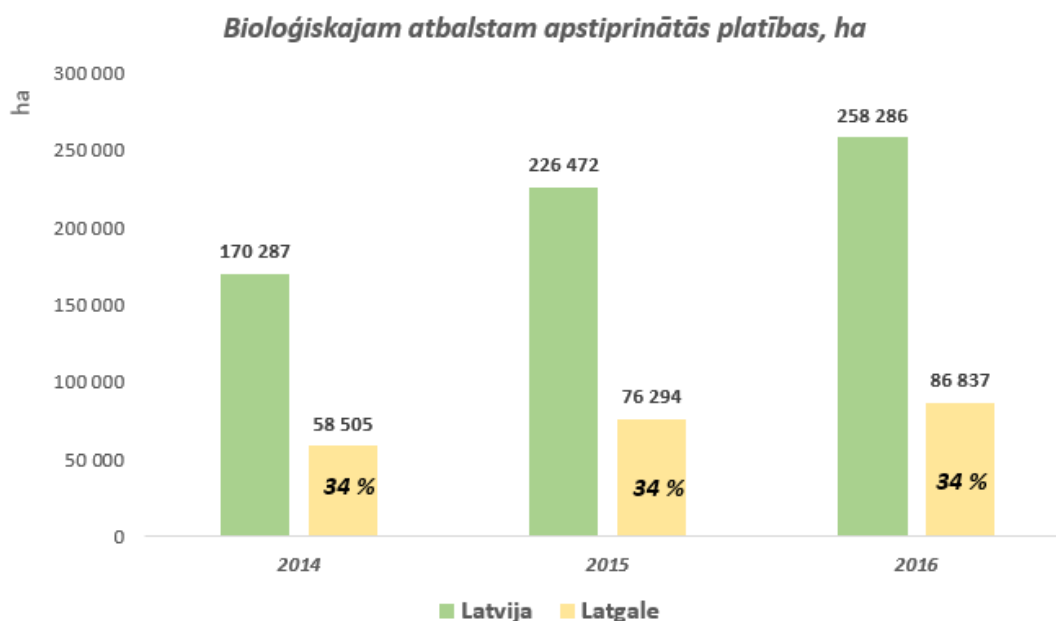
Kopā Latgales reģiona projektos ieguldīti 69 130 254 EUR publiskā LAP finansējuma 4079 projektos, kas sastāda 21% no valstī kopā izmantotā publiskā finansējuma 321 838 889 EUR. Kopējās attiecināmās izmaksas Latgales reģionā 131 144 068 EUR, valstī kopā 629 911 533 EUR.

TOP 10 lielākie investīciju projekti:

Klienta nosaukums	Projekta nosaukums	Attiecināmās izmaksas	Publiskais finansējums
AS Preiļu siers	Videi draudzīgu tehnoloģiju ieviešana a/s "Preiļu siers"	2 086 716	626 015
AS LOPKOPĪBAS IZMĒĢINĀJUMU STACIJA LATGALE	„Kompleksa „DRUVAS” pārbūve: kūts jaunbūve, šķūņa un barības noliktavas pārbūve, skābbarības tranšeju un šķidrmēslu krātuves jaunbūve” 1. kārtā „Kompleksa kūts, piena bloka un šķidrmēslu krātuves jaunbūve”.	2 000 000	1 000 000
ZS "VAICUĻEVAS"	Augkopības nozares attīstība zemnieku saimniecībā "Vaicuļevas"	1 880 858	779 457
SIA SPRŪŽEVA M	„Liellopu kompleksa būvniecība slaucamo govju ganāmpulka vajadzībām”.	1 796 871	898 435
AS LATVIJAS MAIZNIEKS	Ražotnes rekonstrukcija un modernizācija	1 412 320	494 312
ZS "KOTIŅI"	Graudaugu audzēšanas un pārstrādes nozares attīstība un modernizācija	1 338 677	535 471
SIA DAUGAVIEŠI	Lauku saimniecības "Daugavieši" attīstīšana	655 052	324 274
ZS Kalniešu pagasta zemnieku saimniecība "RAUDOVIŠKI"	Zemnieku saimniecības "Raudoviški" modernizācija	592 523	272 203
ZS Skaistas pagasta zemnieku saimniecība "DRUVIŅI"	Piensaimniecības attīstība zemnieku saimniecībā "Druviņi"	582 146	281 668
AS Latgales piens	Piena produktu ražošanas efektivitātes uzlabošana	557 713	223 085

Bioloģiskā lauksaimniecība

Latgales reģionā ir nozīmīgs bioloģisko lauksaimnieku īpatsvars, kas apsaimnieko **vairāk nekā trešo daļu** no kopējās bioloģiskās lauksaimniecības apsaimniekotās platības valstī. Vārkavas novadā bioloģisko zemju īpatsvars ir 40% apmērā, kas ir viens no lielākajiem rādītājiem, vērtējot bioloģiskās lauksaimniecības platības novadu griezumā. Bioloģiski sertificētā lauksaimniecības zeme pēdējos gados valstī kopumā ir strauji pieaugusi un 2016. gadā bioloģiskās lauksaimniecības atbalsts tika izmaksāts par 258 286 ha (*skat. 9.attēlu*).



9.attēls. Bioloģiskajam atbalstam apstiprinātās platības (Avots: LAD)

2009.gadā Latgales reģiona bioloģiskās lauksaimniecības produkcijas realizācijas galvenais šķērslis bija mazie apjomi, jo lielākā daļa bioloģisko saimniecību bija vairāk naturālās saimniecības, kā rezultātā pārstrādātājiem nebija iespējams atvērt bioloģisko produktu ražošanas līniju. 2017.gadā situācija ir līdzīga, saimnieki kā papildus šķērslī min lielo attālumu līdz noieta tirgiem un neapmierinošo infrastruktūru. Tomēr periodā kopš 2010.gada bioloģiski apsaimniekoto zemju platība **ir pieaugusi** no 57 254 ha līdz 92 492 ha 2017.gadā, t.i., par 38%, bet bioloģisko saimnieku skaits ir palielinājies par 184 - no 1531 saimnieka 2010.gadā līdz 1715 2017.gadā. 2017.gadā bioloģiski apsaimniekotās platības aizņem 22.2% no visas lauksaimniecībā izmantojamās zemes (kas pieteikta LAD atbalsta saņemšanai), bet 2010.gadā tie bija tikai 14.9%. Latgales reģiona bioloģiski apsaimniekotās platības sastāda 34% no valsts kopējās bioloģisko saimniecību platības. (*Pielikums Nr.2 LAD Informācija par atbalstam apstiprinātajām platībām un klientu skaitu laika periodā no 2010. līdz 2017.gadam*)

Meliorācija

Atskaites periodā ir ieguldīti līdzekļi meliorācijas sistēmu uzlabošanā, līdz ar to secināms, ka kopējā lauksaimniecības zemju vērtība ir paaugstinājusies un līdz ar to ilgtermiņā būtu vērojams produktivitātes kāpums.

Valsts sabiedrība ar ierobežotu atbildību “Zemkopības ministrijas nekustamie īpašumi” ar Eiropas lauksaimniecības fonda lauku attīstībai Latvijas Lauku attīstības programmas 2007. – 2013.gadam pasākuma “Infrastruktūra, kas attiecas uz lauksaimniecības un mežsaimniecības attīstību un pielāgošanu” aktivitātes lauksaimniecības zemēs “Meliorācijas sistēmu būvniecība, rekonstrukcija un renovācija” līdzfinansējumu īstenoja valsts un valsts nozīmes meliorācijas sistēmu pārbūvi un atjaunošanu.

No kopā pasākumā īstenotajiem 231 projektiem Latgales reģionā tika ieviesti 35. Projekti tika īstenoti ar mērķi nodrošināt nosusinātās lauksaimniecībā izmantojamās un meža zemes ekonomiskās un sociālās vērtības palielināšanu, radīt iespēju koplietošanas un viena īpašuma meliorācijas sistēmu netraucētai darbībai, nepieļaujot vides, ainavisko un kultūras mantojumu degradāciju. Apjomīgākie projekti reģionā ir Krēslītes poldera dambja renovācija Rēzeknes novadā (420 785.29 EUR), Krēslītes poldera sūkņu stacijas rekonstrukcija Rēzeknes novadā (1 186 746.45 EUR), ūdensnotekas Oša rekonstrukcija Līvānu novadā (461 095.25 EUR), kā arī citi ūdensnotekas rekonstrukcijas projekti. 2007.-2013.gada finanšu plānošanas periodā plānotie projekti ir pilnībā pabeigti un nodoti ekspluatācijā (skat.Pielikumu Nr.2).

2014.-2020.gada finanšu plānošanas periodā ELFLA apakšpasākuma “Atbalsts ieguldījumiem lauksaimniecības un mežsaimniecības attīstībā” ietvaros uz 01.08.2017. kopā ir iesniegti 134 projekti, kas ir dažādās attīstības stadijās - gan izvērtēšanā, gan projektēšanas, gan būvniecības, kā arī pabeigti. No tiem Latgales reģionā tiks realizēti 33 projekti. Visi **projekti ir nozīmīgi reģiona ekonomikas attīstībai**, rada priekšnosacījumus vienlīdzīgai konkurencei lauksaimniecības un mežsaimniecības produkcijas ražošanā, dodot iespēju cilvēkam nodarboties ar lauksaimniecības un mežsaimniecības produkcijas ražošanu meliorētajās platībās. Saglabājot funkcionējošas meliorācijas sistēmas meža zemēs, meliorētajās platībās tiek nodrošināts esošais CO2 piesaistes līmenis un saglabāta esošā mežaudžu struktūras dažādība. Meliorācijas sistēmu pārbūve un atjaunošana nodrošina, ka oglekļa piesaiste nesamazinās, saglabājot augu veģētācijai normālu mitruma režīmu augsnē.

No pagaidām iesniegtajiem un uzsāktajiem projektiem apjomīgākie ir ūdensnotekas “Paukule” atjaunošana Balvu un Rugāju novadā (18.49 km kopgarumā), ūdensnotekas “Ludza” atjaunošana Kārsavas un Ciblas novadā (27.87 km kopgarumā), ūdensnotekas “Kūkova” gultnes atjaunošana Viļakas un Baltinavas novadā (20.8 km kopgarumā), kā arī citas ūdensnotekas (skat.Pielikumu Nr.2).

2014.-2020.gada finanšu plānošanas periodā lauksaimniecības un mežsaimniecības zemju stāvokļa uzlabošanai ir paredzēta arī ERAF aktivitāte SAM 5.1.2. ietvaros “Samazināt plūdu riskus lauku teritorijās”. Uz 01.08.2017. izvērtēšanai no Latgales reģiona ir iesniegti 6 projekti:

Bolupes ūdensnotekas atjaunošana,

Īdiņu kanāla atjaunošana,

Malmutas ūdensnotekas atjaunošana,

Ošas 1.poldera sūkņu stacijas pārbūve,

Ošas 2.poldera sūkņu stacijas pārbūve,

Strimenu poldera sūkņu stacijas pārbūve.

KPFI finansētām aktivitātēm uzrādīti projekti, kuriem var identificēt projekta īstenošanas vietu.

ZM informācija liecina, ka valsts SIA "Zemkopības ministrijas nekustamie īpašumi" 2009. gada nogalē pārņēma meliorācijas kadastra informācijas sistēmu izstrādes stadijā no Lauku atbalsta dienesta, un šie dati tikai daļēji reprezentēja meliorācijas sistēmu kvantitatīvo stāvokli. Uz 2017.gadu ir pabeigta lauksaimniecības zemju meliorācijas sistēmu ievadīšana meliorācijas kadastra informācijas sistēmā, dati ir pieejami internetā www.melioracija.lv.

Aktuālā informācija par meliorētajām platībām uz 2017. gadu ir apkopota tabulā:

Pašvaldības nosaukums	Nosusinātā lauksaimniecības zemju platība, ha			Piezīmes
	Ar drenu sistēmām (drenāžu)	ar vaļējiem grāvjiem	Kopā	
Rēzeknes pilsēta	0	0	0	Nav informācijas
Daugavpils pilsēta	0	0	0	Nav informācijas
Viļānu novads	12313.1	189.2	12502.3	
Preiļu novads	12551.7	428.2	12979.9	
Cīblas novads	10496.1	250.4	10746.5	
Zilupes novads	4068.6	72.8	4141.4	
Aglonas novads	4983.4	133.4	5116.8	
Baltinavas novads	6001.5	134.6	6136.1	
Vārkavas novads	11044.7	14.2	11058.9	
Rēzeknes novads	56843.3	1371.9	58215.2	
Daugavpils novads	45206.9	705.9	45912.8	
Krāslavas novads	22438.7	37.4	22476.1	
Balvu novads	26436.4	1198.8	27635.2	
Ludzas novads	13835.3	450.1	14285.4	
Dagdas novads	16993.8	163.2	17157	
Viļakas novads	11766.8	25.8	11792.6	
Riebiņu novads	17117.2	319.1	17436.3	
Kārsavas novads	18812	229.6	19041.6	
Līvānu novads	18004	422.5	18426.5	
Rugāju novads	10534.4	514.1	11048.5	
Ilūkstes novads	13955.3	289.5	14244.8	

Ainavas

Pārskata perioda laikā ir ļoti būtiski mainījušās pilsētu ainavas. Pateicoties mērķtiecīgam līdzekļu ieguldījumam apdzīvoto vietu satiksmes, kanalizācijas, izglītības, veselības aprūpes un administratīvajā infrastruktūrā, ir atjaunots ielu segums, rekonstruētas ēkas, izveidoti vides elementi. Vairāki lieli infrastruktūras objekti ir izveidojuši jaunu pilsētvides ainavu Rēzeknē, Daugavpilī, Ludzā, Krāslavā, Līvānos, Balvos un citviet. Rēzeknē Latgales vēstniecība GORS un Austrumlatvijas radošo industriju centrs ZEIMUĻS, Cietokšņa kompleksa attīstība Daugavpilī – šie lieli objekti kā vides sastāvdaļa policentriskas attīstības ietvaros ir radījuši citu izpratni par vēsturisko vērtību apvienošanu ar funkcionalitāti un ikdienas izmantošanu.

ZEIMUĻS

ERAF finansētā 6,6 milj.LVL vērtā celtne izvietota līdzās Rēzeknes pilskalnam esošajā nogāzē, un viss būvniecības process notika cieši sadarbojoties ar Valsts Kultūras pieminekļu aizsardzības

inspekcijas speciālistiem. Pirms būvniecības uzsākšanas tika veikta arheoloģiskā izpēte. Arhitektu biroja "SAALS" izstrādātais projekts ir ļoti neordinārs, specifisks ar daudzām slīpām plaknēm un dažādas konfigurācijas apjomiem, kas bija vērā ņemams izaicinājums pat pieredzējušajiem RE&RE speciālistiem. Unikāls ir ēkas jumtu virsējais slānis. Tā zaļā daļa ir kā paklājs, veidots no sukulentiem (laimiņiem) un graudzālēm, kas ļauj jumtam organiski iekļauties apkārtējā ekstensīvi koptā zāliena kopainā. "Zaļajā paklājā" ir izmantots plašs augu klāsts, kas ir sausumizturīgi, neprasa īpašas pūles kopšanā. Tādu augu kā "Sedum album", "Sedum caucicola", "Sedum reflexum", "Thymus serpyllum" u.c. kopums nodrošina krāsu un augstumu mainību. Lai arī "zaļo paklāju" nevajadzēs pļaut, pirmajos gados tas jāatbrīvo no nezālēm. Zaļie jumti ir ne tikai estētiski pievilcīgi, ar savu krāšņumu bagātinot apkārtējo ainavu, tiem ir arī virkne dažādu priekšrocību - to izmantošana var samazināt siltuma zudumus un enerģijas patēriņu aukstajos gada periodos; samazināt dzesēšanas slodzi, lietus ūdens noteci, izolēt skaņu, "filtrēt" piesārņojumu no lietus u.c. Žurnālu „Latvijas Būvniecība” un „Latvijas Architektūra”, „Latvijas Ilgtspējīgas būvniecības padomes” un biedrības “Building Design and Construction Council” organizētajā konkursā „Ilgtspējīgākā ēka un projekts 2016” trešo vietu ieguva Austrumlatvijas radošo pakalpojumu centrs “Zeimuļs”. Konkursa mērķis ir meklēt un izcelt objektus, kuru vērtība izpaužas ekonomiskos ekspluatācijas izdevumos, pietiekamā gaisa apmaiņas daudzumā un draudzīgumā videi un cilvēkam, ko nosaka kvalitatīvu materiālu izmantojums.

GORS

ERAF projekta ietvaros 2013.gada 19.maijā atklāts Austrumlatvijas reģionālais daudzfunkcionālais centrs (Latgales vēstniecība "Gors"), kas ir pirmā augstas kvalitātes akustiskā koncertzāle Latvijā pēc neatkarības atjaunošanas, nodrošinot modernu un mūsdienu prasībām atbilstošu infrastruktūru un aprīkojumu. Centra darbība reģionā nodrošinās kvalitatīvas un daudzveidīgas kultūrvides pieejamību, veicinās reģionālo konkurētspēju, tā ekonomisko attīstību un pievilcību. Ēkas kopējā platība ir 11 166 m², tai ir seši stāvi un nav pagrabstāva. Daudzfunkcionālā centra galvenā sastāvdaļa ir lielā zāle ar 1000 skatītāju sēdvietām, kuras iespējams transformēt, palielinot ietilpību līdz 2500 stāvvietām. Mazajā zālē ir 250 skatītāju vietas. Projekta kopējās izmaksas 13 995 637.08 lati, no kurām ERAF finansējums 5 396 623.77 lati, attiecināmais pašvaldības budžeta finansējums 3 697 230.07 lati, valsts budžeta dotācija pašvaldībām 580 458.75 lati un projekta neattiecināmās izmaksas 4 321 324.49 lati.

Eiropas Padomes Ainavu balva – Daugavpils cietokšņa projektiem

Izpratnes un zināšanu par ainavām veidošanā un popularizēšanā nozīmīgs notikums bija Daugavpils pilsētas projekta "Daugavpils cietokšņa reģenerācija" virzība Eiropas Padomes Ainavu balvas finālam Eiropas līmenī. Rezultātā Daugavpils cietokšņa reģenerācijas **projekts ir saņēmis visaugstāko starptautiskas žūrijas novērtējumu** Eiropas Padomes ģenerālsekretariāta konkursa Eiropas Ainavu balva 5.sesijā 2017.gadā. Balvas nolūks ir apbalvot praktiskās iniciatīvas, kas būtu ņemamas par piemēru ainavu kvalitātes mērķu sasniegšanā Konvencijas dalībvalstu teritorijās.

Konkursa mērķis ir apbalvot praktiskās iniciatīvas, kas būtu ņemamas par piemēru ainavu kvalitātes saglabāšanai un uzlabošanai Eiropas ainavu konvencijas dalībvalstu teritorijās. Šajā Ainavu balvas sesijā tika iesniegti projekti no 13 Eiropas valstīm. Daugavpils projekts augsto vērtējumu saņēma par simboliskas pilsētvides ainavas atjaunošanu agrāk degradētā vietā, kas šobrīd sabiedrībai piedāvā dažādus izglītības un kultūras pakalpojumus kvalitatīvā vidē.

Daugavpils cietokšņa reģenerācijas projektu īstenoja Daugavpils pilsētas dome sadarbībā ar partneriem, tostarp Latgales plānošanas reģionu, mērķtiecīgi un plānveidīgi piesaistot finansējumu no dažādiem finanšu avotiem – Eiropas Reģionālās attīstības fonda, iekļaujot Latvijas-Lietuvas pārrobežu programmu, Norvēģijas finanšu instrumenta un Valsts kultūrkapitāla fonda finansējumu. No 2008. līdz 2016.gadam cietokšņa reģenerācijai kopumā piesaistīti vairāk kā 15 milj. eiro. No tiem 14 milj. eiro līdzfinansēti no ERAF.

2012. un 2013.gadā VARAM vadībā tika izstrādātas Ainavu politikas pamatnostādnes. Darba grupā strādāja arī LPR pārstāvji.

Ainavu pārvaldības pilnveidošana praktiski notiek, integrējot ainavu plānošanu un aizsardzību vietējo pašvaldību attīstības plānošanas dokumentos. LPR kā vienu no pamatprasībām, sniedzot nosacījumus reģiona vietējo pašvaldību teritorijas plānojumu un ilgtspējīgas attīstības stratēģiju izstrādei, nosaka īpašās nozīmes ainavu un ainavisko ceļu noteikšanu un iekļaušanu plānošanas dokumentos ar mērķi saglabāt unikālās vērtības. Sekojot Eiropas ainavu konvencijā paustajām idejām, LPR attīstības plānošanas dokumentos izdalītas ainavas ar īpašu nozīmi kopējā ainavu struktūrā: Daugavas ieleja, Lubāna ieplaka, Latgales augstienes nogāzes un piekļautie vaļņi; Viduslatgales ezeraines, Ziemeļlatgales ainavu josla no Viļakas līdz Kārsavai un ainaviskie ceļi. Visu LPR pašvaldību attīstības plānošanas dokumentos ir iekļautas prasības, nosacījumi, uzdevumi un rīcības, kā arī telpiski izdalīti nozīmīgie ainavu areāli, bet atšķirīgās detalizācijas pakāpēs. Apkopota informācija par ainavu plānošanu pašvaldībās pieejama vietnē http://www.varam.gov.lv/lat/darbibas_veidi/tap/ain_pol/?doc=12902 “Pārskats par ainavu plānošanas aspektiem pašvaldībās”.

Saskaņā ar Reģionālās attīstības likumu, Teritorijas attīstības plānošanas likumu, Ministru kabineta 2014.gada 14.oktobra Noteikumiem Nr.628 “Par pašvaldību teritorijas attīstības plānošanas dokumentiem” un attiecīgajā laika periodā spēkā bijušajiem normatīvajiem aktiem, Latgales plānošanas reģions ir **sniedzis atzinumus – saskaņojumus reģiona pašvaldību teritorijas attīstības plānošanas dokumentu redakcijām par atbilstību normatīvo aktu prasībām un reģiona teritorijas attīstības plānošanas dokumentos noteikto rekomendāciju ievērošanu.**

Pārskata periodā sniegti atzinumi pašvaldību teritorijas attīstības plānošanas dokumentiem:

Gads	Teritorijas plānojumi	Ilgtspējīgas attīstības stratēģijas	Attīstības programmas
2010	Čornajas pagasts, Vārkavas novads, Jersikas pagasts,		

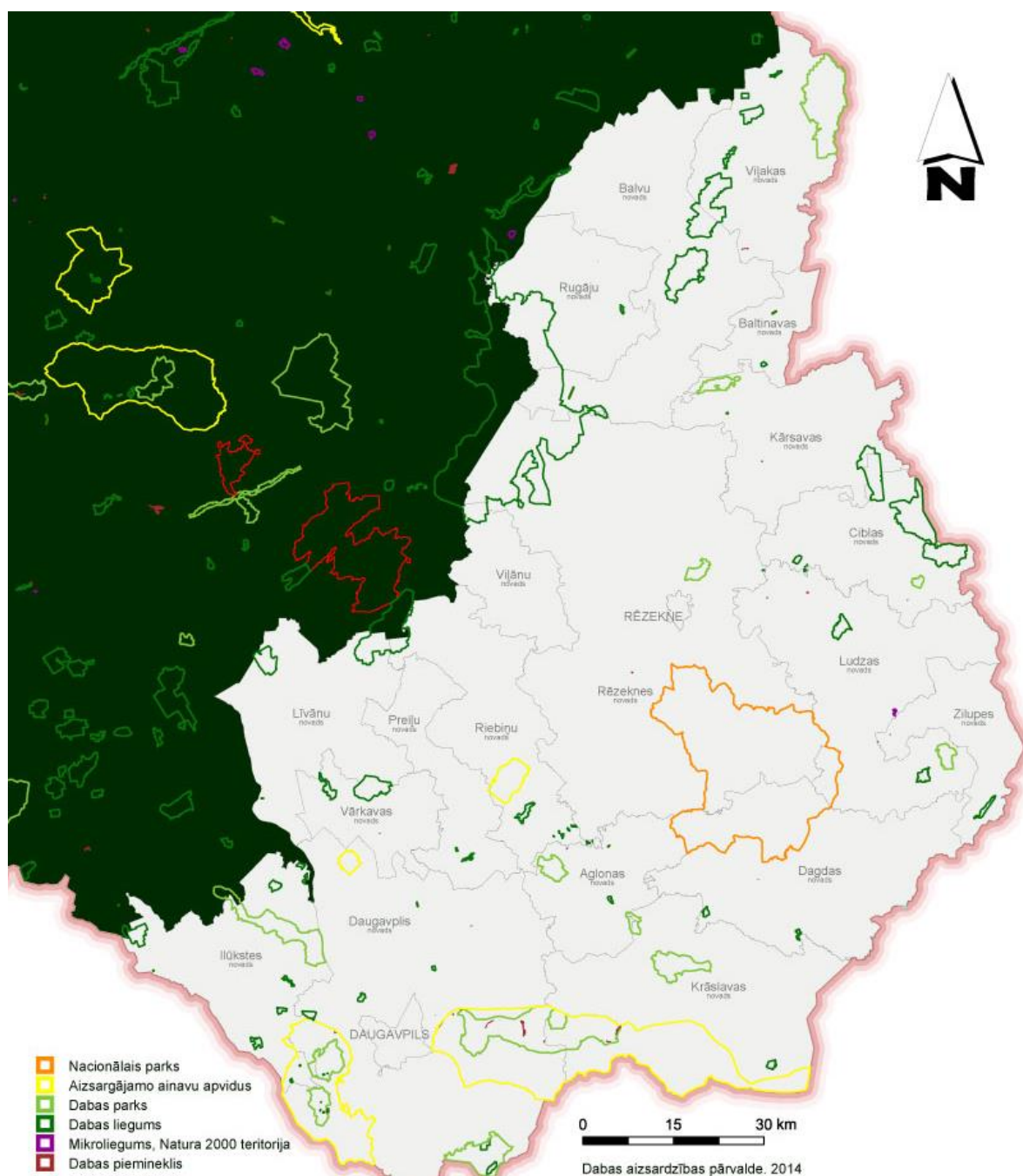
	Preiļu novads, Ludzas novads, Rēzeknes pilsēta		
2011	Balvu novads		
2012	Viļakas novads, Balvu novads, Līvānu novads, Riebiņu novads, Kārsavas novads, Ciblas novads, Ludzas novads, Krāslavas novads, Aglonas novads, Daugavpils novads, Rēzeknes novads, Baltinavas novads, Zilupes novads, Dagdas novads	Ludzas novads, Krāslavas novads, Rēzeknes novads, Riebiņu novads, Dagdas novads	Rēzeknes novads, Krāslavas novads, Zilupes novads, Riebiņu novads, Aglonas novads, Ciblas novads, Dagdas novads, Daugavpils novads, Vārkavas novads, Baltinavas novads
2013	Baltinavas novads, Krāslavas novads, Zilupes novads, Rēzeknes novads, Aglonas novads	Ilūkstes novads, Vārkavas novads, Līvānu novads, Aglonas novads, Preiļu novads, Kārsavas novads, Rugāju novads, Zilupes novads	Daugavpils pilsēta, Rugāju novads
2014	Daugavpils novads, Vārkavas novads, Kārsavas novads	Balvu novads, Viļānu novads, Rēzeknes pilsēta, Daugavpils pilsēta, Viļakas novads	Rēzeknes pilsēta
2015	Kārsavas novada	Viļakas novads	Viļānu novads
2016	Preiļu novads Lokālplānojums Balvu novads	Daugavpils novads	
2017 I p.	Dagdas novads, Rugāju novads		

Latgales reģiona pašvaldību spēkā esošie attīstības plānošanas dokumenti pieejami:
<https://lpr.gov.lv/lv/about-n9q7/dokumenti/#.WaP47D6g-Uk>

Īpaši aizsargājamās dabas teritorijas

Latgales plānošanas reģiona teritorijā noteiktas 103 nacionālas nozīmes īpaši aizsargājamās dabas teritorijas⁷. Visas īpaši aizsargājamās dabas teritorijas ir iekļautas NATURA 2000 tīklā. Šo sistēmu papildina liels skaits daudzveidīgu dabas pieminekļu.

⁷ https://daba.gov.lv/public/lat/iadt/latgales_pr_novados/



10.attēls Īpaši aizsargājamās dabas teritorijas LPR (Avots: www.daba.gov.lv)

Lai varētu sniegt ieguldījumu LPR dabas parku, nacionālo parku, aizsargājamo ainavu apvidu un citu dabas vērtību popularizēšanā un tūrisma piedāvājumu uzlabošanā, kā arī sadarbībai starp dabas un nacionālo parku administrācijām, plānošanas reģions kopā ar partneriem - Aukštaitijas nacionālo parku un Labanoras reģionālo parku Lietuvā plāno ieviest Interreg V-A, Latvijas – Lietuvas programmas 2014-2020 projektu **“Ilgtspējīga kultūras un dabas mantojuma tūrisma maršruta "Art, Smart and Intelligent " izveide”**, tādējādi veicinot ilgtspējīgu sociālo un ekonomisko labklājību reģiona kopienās”. 2017.gadā projekta pieteikums iesniegts izvērtēšanai.

Degradētās teritorijas

Lai gan īpaša programma ainaviski vērtīgo teritoriju atbalstam nav izstrādāta, atsevišķas darbības, kas vērstas uz ainavu kvalitātes saglabāšanu un uzlabošanu, var pretendēt uz specifisko atbalstu 5.4.1.SAM, 5.5.1.SAM un 5.6.2.SAM ietvaros.

SAM 5.4.1. “Dabas objektu aizsardzības un apskates infrastruktūras attīstība, biotopu atjaunošana”, finansējuma saņēmēji ir pašvaldības, kuru teritorijā atrodas Natura 2000 teritorijas, esošās un jaunas infrastruktūras izbūvei, pārbūvei un atjaunošanai.

SAM 5.5.1. “Saglabāt, aizsargāt un attīstīt nozīmīgu kultūras un dabas mantojumu, kā arī attīstīt ar to saistītos pakalpojumus”, finansējuma saņēmēji pašvaldības vai to iestādes, uz pašvaldību attīstības programmām balstītai, nozīmīgu kultūras un dabas mantojuma objektu un saistītās infrastruktūras atjaunošanai, pārbūvei un restaurācijai, jaunas infrastruktūras būvniecībai ar mērķi pilnveidot kultūras un dabas mantojuma objektā nodrošinātos pakalpojumus, kā arī jaunu pakalpojumu izveidei, dabas un kultūras mantojuma objektu sasniedzamības uzlabošanai un kultūras mantojuma izpētei.

SAM 5.6.2. “Teritoriju revitalizācija, reģenerējot degradētās teritorijas atbilstoši pašvaldību integrētajām attīstības programmām” finansējuma saņēmēji pašvaldības, investīcijām rūpniecisko teritoriju un citu uzņēmējdarbībai plānoto vai izmantoto degradēto teritoriju atjaunošanā, kas tiks pielāgotas jaunu uzņēmumu izvietošanai tajās vai esošo paplašināšanai, lai sekmētu nodarbinātību un ekonomisko aktivitāti pašvaldībās saskaņā ar pašvaldības attīstības programmā noteikto, tai skaitā novadu teritorijās ārpus attīstības centriem.

Īpaši jāuzsver 5.6.2.SAM trešās kārtas projekti, kas tiek ieviesti tikai Latgales reģiona un Alūksnes novada pašvaldību teritorijā, jeb “Latgales programmas” teritorijā 52 247 026 EUR ERAF finansējuma apjomā sākot ar 2017.gadu.

MEŽS

Mežu platības valstī aizņem 47.6%, bet Latgales reģionā vidēji 39% no kopējās platības. Salīdzinot ar 2009.gadu, rādītājs ir minimāli **palielinājies par 0.4 procentpunktiem**, bet joprojām ir zemākais mežainums starp pārējiem plānošanas reģioniem (maksimālais lielums – 57,1% – ir Vidzemes reģionā).

Ļoti būtisku atbalstu mežsaimniecības attīstībai sniedz meža kopšanas un mežaudžu uzlabošanas pasākums, kura ietvaros izkopti 7,8 tūkst. ha jaunaudžu un mežaudzes ieaudzētas 1,1 tūkst. ha platībā, kopā 9.918 tūkst.ha. Latgales reģions bijis samērā aktīvs, piesakoties atbalsta programmām meža ieaudzēšanai, kopšanai un atjaunošanai. Vidēji 20% no pieejamā kopējā publiskā finansējuma minētajiem atbalsta pasākumiem, apstiprināts tieši Latgales reģionā.

SATIKSME

Autoceļi

Pārskata periodā reģionā tika veikti apjomīgi autoceļu remontdarbi. No jauna tika uzbūvēts autoceļa E22 posms Ludza – Terehova, ieguldot 57 886 379 EUR ERAF līdzekļu 3.3.1.1. aktivitātē “**TEN-T autoceļu tīkla uzlabojumi**”, tādējādi uzlabojot satiksmi ar robežkontroles punktu “Terehova”. Otrs apjomīgākais satiksmes infrastruktūras projekts tika realizēts Daugavpilī, izbūvējot autotransporta mezglu Vidzemes, Piekrastes, A.Pumpura un Višķu ielā 28 859 903 EUR ERAF līdzekļu apjomā 3.3.1.5. aktivitātē “Pilsētu infrastruktūras uzlabojumi sasaistei ar TEN-T”. 3.3.1.1. aktivitātē apjomīgi remontdarbi tika veikti uz autoceļa A13 Krievijas robeža (Grebņeva) - Rēzekne - Daugavpils - Lietuvas robeža (Medumi), rekonstruējot segu km 61,30 – 73,20 un A12 Jēkabpils - Rēzekne - Ludza - Krievijas robeža (Terehova), rekonstruējot segumu no 72,78 -83,00 km un no 83,00 – 96,60,km par kopējo ERAF finansējumu 17 464 833 EUR.

3.2.1.1. aktivitātē “**Valsts 1.šķiras autoceļu** maršrutu sakārtošana” tika asfaltēti grants seguma ceļi un rekonstruēti tilti par kopējo ERAF finansējumu 26 419 145 EUR. Šis bija būtisks ieguldījums ne tikai komfortablas un drošas satiksmes nodrošināšanā, bet arī pie autoceļiem dzīvojošo gaisa kvalitātes uzlabošanā, jo tika novērsti putekļi sausajos gadalaikos pie grants ceļiem.

Ilgus gadus pašvaldībām problēmas sagādāja **tranzītielu** sliktais stāvoklis. Pēc aktivitātes 3.2.1.2. ieviešanas deviņās Latgales reģiona pilsētās tika rekonstruētas 14 ielas vai to posmi par ERAF finansējumu 16 612 832 EUR. Apjomīgākie ieguldījumi bija Daugavpilī (kopā vairāk kā 10 miljoni ERAF finansējuma), Krāslavā (vairāk kā 3 miljoni EUR), Viļānos (gandrīz 3 miljoni EUR), Rēzeknē, Ludzā (vairāk kā 3 miljoni EUR ERAF finansējuma katrā).

Ar mērķi veicināt sabiedriskā transporta attīstību ārpus Rīgas kā alternatīvu privātā transporta izmantošanai, aktivitātē 3.2.1.5. “Publiskais transports ārpus Rīgas” tika ieguldīti 9 785 221 EUR Daugavpils pilsētas tramvaju transporta infrastruktūras renovācijā.

Aktivitātē 3.2.1.3.1. “**Satiksmes drošības uzlabojumi** apdzīvotās vietās ārpus Rīgas” tika likvidētas satiksmes drošībai bīstamās vietas, veicot dažādus transporta infrastruktūras uzlabošanas un satiksmes organizācijas pasākumus, lai ar iespējami mazākiem līdzekļiem panāktu satiksmes drošības līmeņa uzlabošanu (piemēram, krustojumu pārbūve un energoefektīva ielu apgaismošana, luksoforu uzstādīšana, gājēju ceļu un gājēju pāreju ierīkošana) par kopējo summu EUR 892 355 ERAF līdzekļu. Detalizētāka informācija Pielikumā Nr.2 sadaļā ERAF 2007-2013.

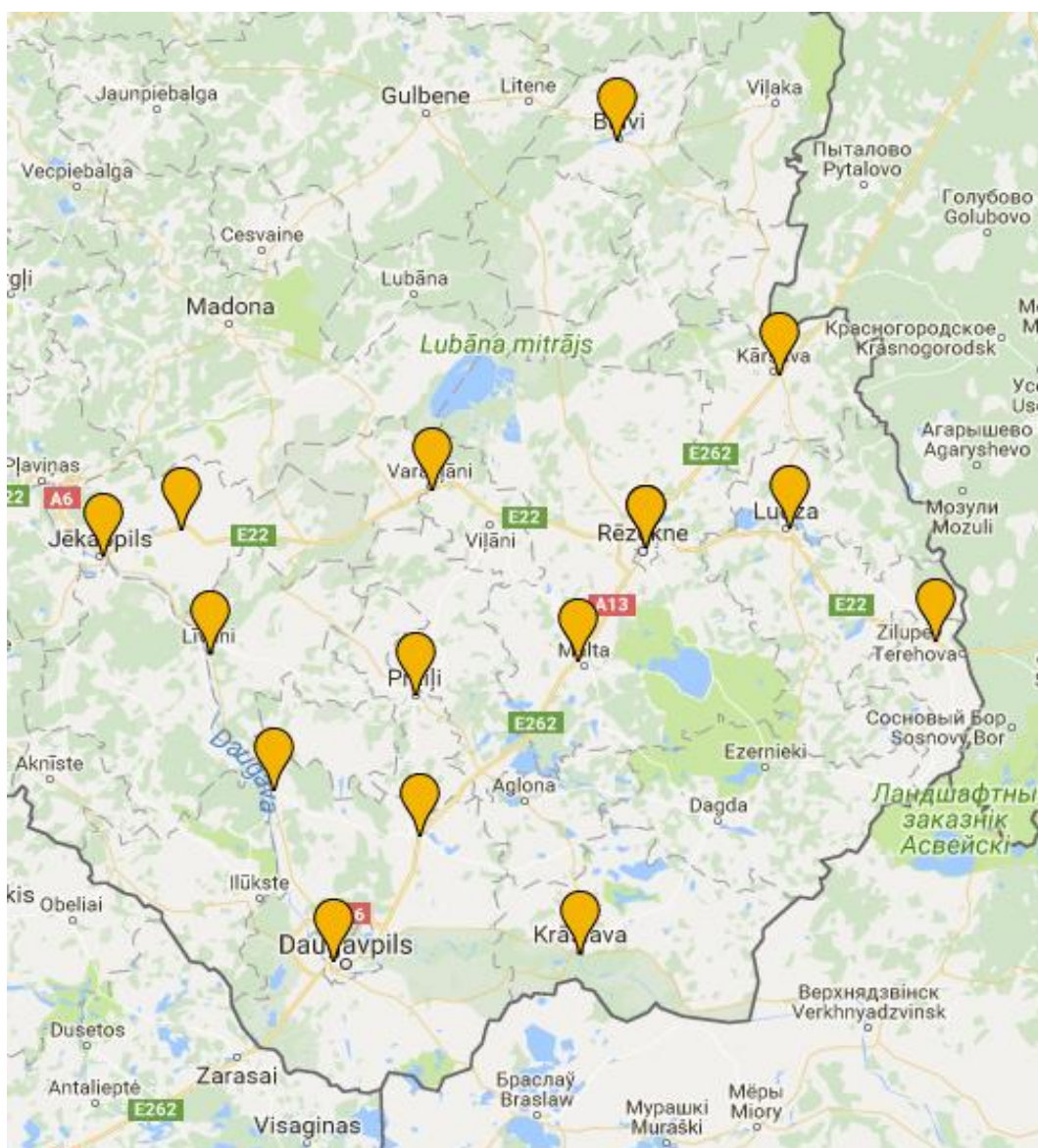
Elektrotransportis

VAS “Ceļu satiksmes drošības direkcija” Eiropas Savienības fonda projekta Nr.4.4.1.0/16/I/001 “Elektrotransportlīdzekļu uzlādes infrastruktūras izveidošana” īstenošanas ietvaros strādā pie Nacionālā līmeņa elektromobiļu uzlādes staciju tīkla izveidošanas, kas nodrošinās elektromobiļu pārvietošanās iespējas visā Latvijā. Šobrīd galvenais elektromobilitātes attīstības atbalsta pasākums ir ETL **uzlādes infrastruktūras izveide**, jo bez atbilstošas un brīvi pieejamas ETL uzlādes infrastruktūras nav iespējams ETL skaita pieaugums. Ņemot vērā tehnoloģisko progresu

un arvien jaunu enerģijas veidu izmantošanu transportlīdzekļiem, kas nerada kaitīgos izmešus, ir ieviests jēdziens “bezizmešu transportlīdzeklis”, kas attiecināms uz mehāniskajiem transportlīdzekļiem, kuri nerada oglekļa dioksīda (turpmāk - CO₂) izmešus. Šāds jēdziens ietver, piemēram, transportlīdzekļus, kas darbināmi ar saspiegtu gaisu, ūdeņradi vai citiem tūriem enerģijas avotiem, tostarp arī elektrību. Atbilstoši novērotajam tehnoloģiskajam progresam nākotnē potenciāli varētu tikt atbalstīti arī cita veida enerģijas avoti šādos mehāniskajos transportlīdzekļos. No minētajiem veidiem Latgales reģionā sāk ekspluatēt elektroautomobiļus.

Projekta realizācijas ietvaros līdz 2017.gada beigām un 2018.gada pirmajā pusē Latvijā plānots uzstādīt **70 elektromobiļu līdstrāvas ātrās uzlādes stacijas ar jaudu līdz 50 kW**, no kurām **15 stacijas tiks uzstādītas Latgalē**.

Projekta mērķis ir nodrošināt pieejamu, ērtu un vienmērīgu elektroauto uzlādes staciju pārklājumu visā Latvijas teritorijā, kas elektromobiļu lietotājos radīs drošības sajūtu, ka transportlīdzeklis ar atlikušo akumulatora uzlādi spēs sasniegt galamērķi.



11.attēls. Plānotās ātrās elektromobiļu uzlādes stacijas Latgalē

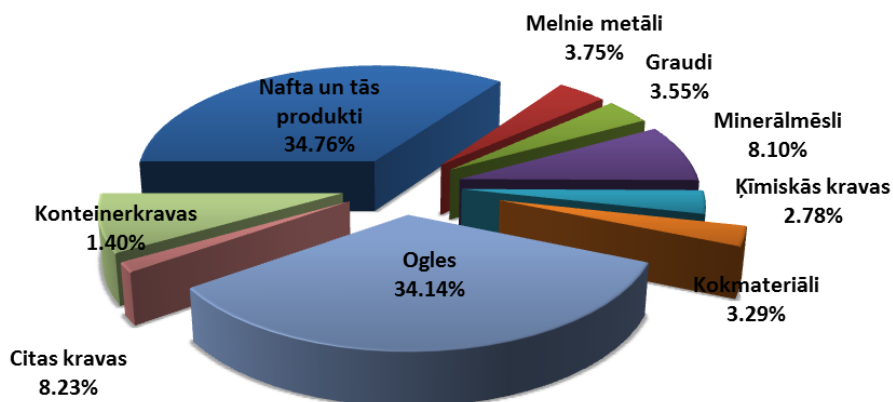
Lidosta

Reģiona teritorijas attīstības dokumentu izstrādes laikā būtisks akcents tika likts uz Daugavpils lidostas attīstību reģiona sasniedzamības nodrošināšanai, kas ir būtisks nosacījums uzņēmējdarbības attīstībai un investoru piesaistei. Tomēr dažādu iemeslu dēļ finansējumu lidostas attīstībai neizdevās piesaistīt. Daugavpils lidosta nenodrošināja noteiktās prasības vispārējās aviācijas lidlauka ekspluatācijai, tādēļ VA "Civilās aviācijas aģentūra" lidlaukam 2007.gada 3.decembrī piešķirto vispārējās aviācijas lidlauka sertifikātu 2015.gada 7.jūnijā anulēja. Gatavojot Nacionālās attīstības plānu 2014.-2020.gadam, netika atbalstīta Satiksmes ministrijas iniciatīva turpināt reģionālo lidostu attīstību un minētajam mērķim līdzekļi netika piešķirti. Bez tam, Eiropas Komisija ir mainījusi savu attieksmi saistībā ar lidostu attīstību, un tai piešķiramajiem līdzekļiem, tas ir, no Eiropas Komisijas puses 2014. - 2020.gada periodā tika atbalstīti tikai aviācijas drošību paaugstinošie un ietekmi uz vidi mazinošie pasākumi.

Dzelzceļš

Dzelzceļa kravu struktūra parāda, ka dominējošās kravu grupas ir naftas produkti un ogles, kas galvenokārt tiek vestas no Krievijas, tādējādi šķērsojot Latgales reģionu. **Latgales reģions ir tranzīta mezgls uz Krieviju un arī Baltkrieviju**, kas ir mūsu nozares lielākās partnervalstis un nodrošina reģiona iedzīvotājus ar labām darba vietām.

Pārvadāto kravu struktūra 2016.gadā



12.attēls. Dzelzceļa kravu struktūra 2016.gadā, %

Pārskata periodā nebija ievērojamu kravu drošības prasību pārkāpumu un ekoloģisko katastrofu. Nelielās avārijas tika operatīvi novērstas (piemēram, 2012.gadā Daugavpils novadā, apgāzoties vairākiem vilcienu vagoniem, vidē nonāca tehniskais šķīdinātājas un eļļas. Atbildīgie dienesti operatīvi veica visus nepieciešamos pasākumus, lai videi nodarītais kaitējums būtu pēc iespējas mazāks.).

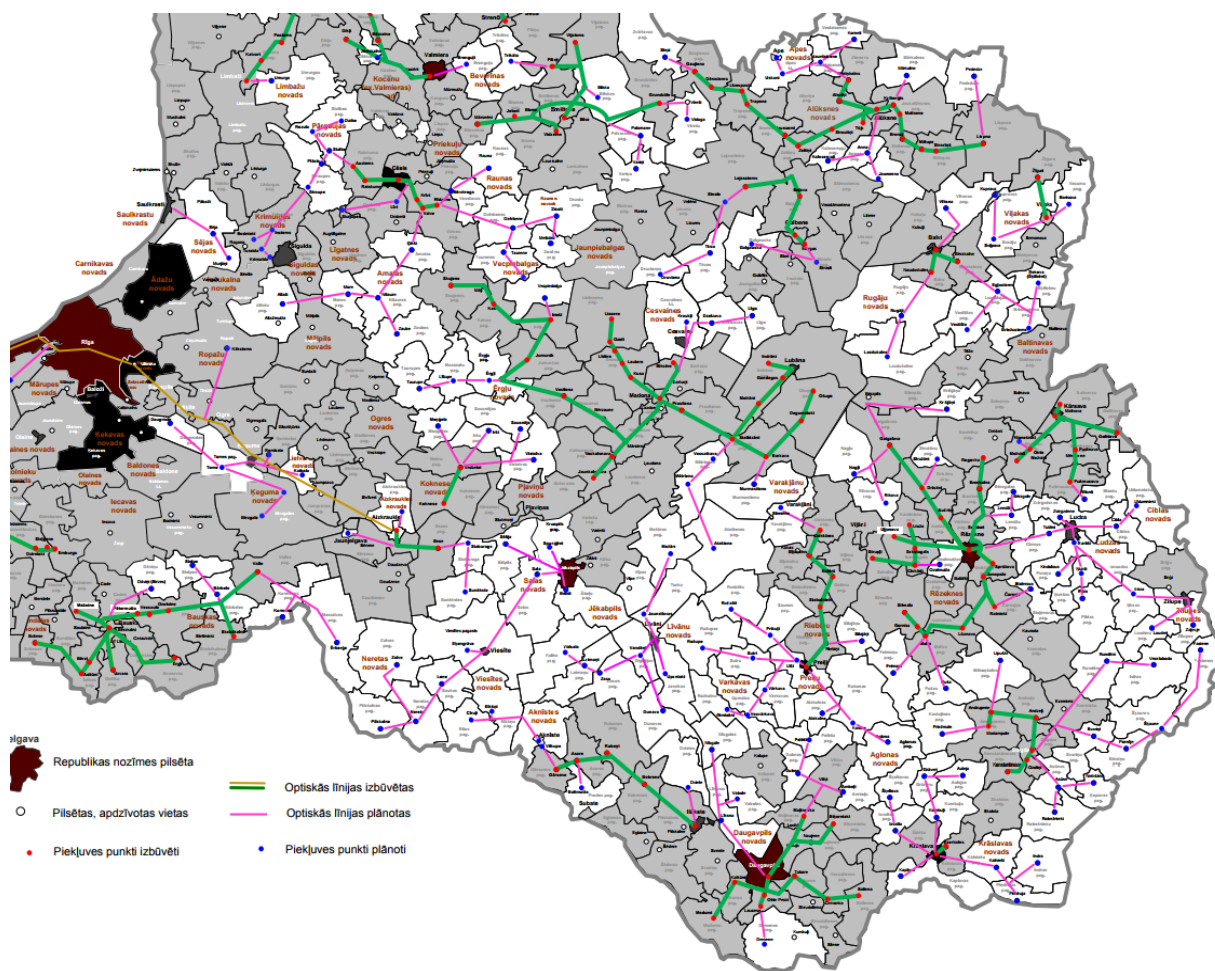
Platjoslas internets

2010.gadā ES apstiprināja stratēģiju "Eiropa 2020", kas nosaka ES attīstības mērķus un to sasniegšanai īstenojamos uzdevumus. Viens no tiem ir uzlabot eiropiešu piekļuves ātram un īpaši ātram internetam, paredzot, ka visiem iedzīvotājiem līdz 2020.gadam nepieciešams nodrošināt piekļuves platjoslas internetam ar ātrumu vismaz 30 Mbit/s, bet 50% vai vairāk mājsaimniecību apgādāt ar interneta pieslēgumu ar ātrumu virs 100 Mbit/s.

Latvijā platjoslas projekts ir sadalīts divās kārtās: Pirmās kārtas ietvaros tika īstenots projekts "Nākamās paaudzes elektrisko sakaru tīkla attīstība lauku reģionos" (Nr.3DP/3.2.2.3.0/12/IPIA/SM/001), projekts ir noslēdzies 2015.gada 31.augustā un tā rezultātā ir izbūvēti 177 piekļuves punkti un ieguldīti 1813 km optiskā kabeļa trases.

Otrā kārtā - projekts "Elektroniskās sakaru infrastruktūras pieejamības uzlabošana lauku teritorijās" Nr. 2.1.1.0/16/I/001 - tika uzsākts 2016.gada jūlijā. Tās laikā paredzēts izbūvēt vismaz 220 piekļuves punktus "baltajās" teritorijās, Latgales reģionā plānots izbūvēt 500 km optiskā tīkla kabeļa trases un 40 platjoslas piekļuves punktus. Plānotā vispārīgās vienošanās maksimālā summa reģionam ir 8 000 000 EUR.

Kā liecina CSP dati, kopš 2010.gada regulāro interneta lietotāju skaits Latgales reģionā ir **pieaudzis par 15%punktiem** un internetu regulāri lieto gandrīz 70% reģiona iedzīvotāju.



13.attēls Platjoslas interneta tīkls (zaļš – I kārtā, rozā – II kārtā)

Kā redzams attēlā, Latgales reģionā jau pirmajā projekta kārtā tika nodrošināta platjoslas interneta piekļuve vairāku pagastu iedzīvotājiem, un darbus plānots turpināt, tādējādi nodrošinot intensīvu pieejamības pārklājumu. Paredzams, ka pēc darbu pabeigšanas interneta piekļuve tiks nodrošināta ap 90% reģiona iedzīvotāju.

ENERGOEFEKTIVĀTE

Atskaites periodā valstī ir būtiski palielinājusies energoefektivitātes nozīme. Gan pateicoties sabiedrības izpratnes veicināšanas pasākumiem, gan finansiālu apsvērumu dēļ arvien vairāk tiek ieviesti dažādi ar energoefektivitātes paaugstināšanu saistīti pasākumi. KPFI līdzekļu ieguldījums ir būtiski veicinājis globālo klimata pārmaiņu novēršanu, pielāgošanos klimata pārmaiņu radītajām sekām un ir sekmēta siltumnīcefekta gāzu emisijas samazināšana (piemēram, īstenojot pasākumus ēku energoefektivitātes uzlabošanai gan sabiedriskajā, gan privātajā sektorā, tehnoloģiju, kurās izmanto atjaunojamus energoresursus attīstīšanu un ieviešanu, kā arī īstenojot integrētus risinājumus siltumnīcefekta gāzu emisijas samazināšanai). Kopējā informācija par ieguldījumiem pieejama: http://varam.gov.lv/lat/darbibas_veidi/KPFI/projekti/

Latgales reģionā, piemēram, koģenerācijas staciju skaits ir palielinājies no 11 stacijām 2010.gadā līdz 32 stacijām 2015.gadā (CSP dati). Valstī kopumā – no 142 līdz 366 stacijām.

Kopumā pārskata periodā Latgales reģionā ir ieviesti 84 KPFI projekti EUR 23 857 872 apjomā. Projektu ieviesēji pārsvarā bija pašvaldības un to iestādes. Projektu ietvaros tika modernizētas katlu mājas, apkures iekārtas, uzstādīti saules kolektori, veidotas zema enerģijas patēriņa ēkas, rekonstrukcijas rezultātā siltinātas izglītības iestāžu un pašvaldības ēkas, nomainīti gaismas objekti apgaismojuma infrastruktūrās, veikti kompleksi risinājumi siltumnīcefekta gāzu emisijas samazināšanai (skat.pielikumu Nr.2 KPFI).

EKII finansēto projektu atklāta konkursa "Siltumnīcefekta gāzu emisiju samazināšana – zema enerģijas patēriņa ēkas" rezultātā 2014.-2020.gada periodā Latgalē tiek ieviesti divi projekti par kopējo EKII finansējumu 1 719 976.34 EUR.

ERAF finansētie **dzīvojamo māju siltumnoturības** uzlabošanas pasākumi Latgales reģionā netika ieviesti tik lielā apjomā, kā būtu nepieciešams. No kopā 3.4.4.1. aktivitātē finansētajiem 743 projektiem Latgales reģionā tika realizēti tikai 29 par ERAF summu 1 692 980 EUR. Bremzējošie faktori ir iedzīvotāju zemā maksātspēja, maza pieredze projektu izstrādē un ieviešanā, līdzfinansējuma trūkums.

SECINĀJUMI

Kopš 2010.gada palielinās iedzīvotāju īpatsvars, kam tiek piegādāts atbilstošas kvalitātes dzeramais ūdens. Ņemot vērā ūdenssaimniecības projektu lielo apjomu reģionā, nepieciešams mudināt iedzīvotājus un veikt mērķtiecīgas darbības, lai notiktu aktīvāka pieslēgšanās centralizētajām ūdenssaimniecības sistēmām.

Latgales plānošanas reģionam jāturpina sekmīgās iestrādes, lai sadarbības projektu ietvaros veicinātu un attīstītu mazo atpūtas infrastruktūru un tūrismu reģionā, popularizētu dabas vērtības.

Daudzi reģionā īstenotie infrastruktūras būvniecības vai renovācijas projekti ir veiksmīgi iekļāvušies pilsētu un dabas ainavās un kļuvuši par identitātes vēstnešiem. Jāliek uzsvars uz to popularizēšanu un izmantošanu arī tūristu piesaistei.

Latgales plānošanas reģionam, veiksmīgi sadarbojoties ar pašvaldībām, ir izdevies integrēt attīstības plānošanas dokumentos ainavu un dabas vērtību apzināšanu un saglabāšanu.

Reģionā būtiski nesamazinās lauksaimniecībā izmantoto zemju īpatsvars, un tas ir augstāks kā vidēji valstī, sastādot 45.1% no reģiona kopplatības. Latgales reģiona lauksaimnieki ir saņēmuši 90% atbalstu uz vienu hektāru no valstī vidējā. Reģiona vidējā lauksaimniecībā izmantotā platība ir 11 ha, kas ir 64% no vidējās apsaimniekotās platības valstī kopumā.

Latgales reģionā ir nozīmīgs bioloģisko lauksaimnieku īpatsvars, 2016.gadā reģionā bija 34% no bioloģiski apsaimniekotajām platībām valstī.

Sekmīgi īstenojas valsts un valsts nozīmes meliorācijas sistēmu pārbūve un atjaunošana un nosusināto lauksaimniecības zemju platība 2017.gadā ir 340 353.9 ha.

Ir ievērojami uzlabojusies valsts un vietējās nozīmes autoceļu kvalitāte, kā rezultātā samazinās ceļā pavadītais laiks un ieguldījumi autotransportlīdzekļos. Tiek prognozēta intensīva elektrotransporta attīstība.

Reģionā ir būtiski palielinājies interneta izmantotāju īpatsvars. Tas ļauj prognozēt aktīvāku elektronisko pakalpojumu izmantošanu.

Atskaites periodā bija zema iedzīvotāju aktivitāte energoefektivitātes projektu iniciēšanā un ieviešanā. Nepieciešama lielāka atbalsta intensitāte un līdzfinansējuma nodrošināšana.

PIELIKUMS Nr.1

Latgales plānošanas reģiona devums peldvietu un ainavu uzlabošanā

Latvijas – Lietuvas pārrobežu sadarbības programma 2007. – 2013.gadam **projekts “Joint Water-Based Tourism Offering in Latgale Region and Utena” (WATER JOY)** (2009. – 2011.g.). Projekta mērķis - veicināt Latgales un Utenas reģionu ekonomisko attīstību, attīstīt tūrisma nozari, pozicionējot abus reģionus kā vienotu tūrisma galamērķi un nodrošinot ilgtspējīgu ūdens resursu izmantošanu.

Infrastrukturā objekti	Rezultāti
Ūdens un aktīvā tūrisma centrs Līvānu pilsētā	<p>Laivu stacijas ēkas rekonstrukcija par aktīvā tūrisma centru: ēkas rekonstrukcija (193 m², 1. un 2. stāvs, slēgtas velonovietnes ēkas (56,3 m²) izveide 60 velosipēdiem, atklātas velonovietnes izveide 15 velosipēdiem.</p> 
1 sabiedriskā atpūtas vieta pie Daugavas Ilūkstes novadā Pristainē	<p>Atpūtas vietas uzlabošana ar piebraucamo ceļu 600 m²;</p> 
	Laivu piestātne 12m;
	Bojas pie laivu piestātnes – 2;
	Lapene ar soliņiem un galdu – 1;
	Bioloģiskā tualete – 1;
	Norādes zīmes – 10;
	Informācijas zīmes – 12;
	Informācijas stendi – 2
1 sabiedriskā atpūtas vieta pie Ludzas	Zemes darbi;

Mazā ezera (Peldu iela 21)

Pirms...



Pēc...



Laivu piestātne ar baseinu – 1;
Pludmales glābšanas dienesta mājiņa – 1;
Pludmales mājiņa – 1;
Koka soli – 20;
Koka galdi – 6;

	Lapenes – 2;
	Atkritumu urnas – 6;
	Informācijas stendi – 2;
	Bērnu slīdkalniņš – 1;
	Koka tualetes – 2;
	Koka pārgērbšanās kabīne – 1;
	Stendi ar glābšanas riņķiem un vestēm – 5;
	Tramplīns – 1;
	Gājēju celiņš – 1;
	Volejbola laukuma stabi un tīkli – 4;
	Futbola vārti – 2;
	Vasaras skatuve – 1;
	Auto stāvvietā – 1;
	Atpūtas vietas apgaismošana.
	Zemes darbi;
	
1 sabiedriskā atpūtas vieta pie Ludzas Mazā ezera (Kulneva 2A)	Pirms...



Pēc...



	Laivu piestātne un pļots – 1;
	Koka soli – 10;
	Koka galdi – 2;
	Lapene – 1;
	Atkritumu urnas – 2;
	Informācijas stends – 1;
	Koka tualete – 1.
1 sabiedriskā atpūtas vieta pie Ludzas Mazā ezera (J.Soikāna 22)	Zemes darbi;
	Laivu piestātne – 1;
	Koka soli – 10;
	Koka galdi – 2;
	Lapene – 1;

	Atkritumu urnas – 2;
	Informācijas stends – 1;
	Koka tualete – 1.
	Zemes darbi;
	<i>Pirms...</i>
	
	<i>Pēc...</i>
	
1 sabiedriskā atpūtas vieta pie Viļakas ezera Viļakas pilsētā (Garnizona 6)	
	Pludmales volejbola laukums – 1;
	Bērnu rotaļu laukums ar slīdkalniņu – 1;
	Pārgērbsšanās kabīnes – 3;
	Tualetes – 2;
	Koka atkritumu urnas – 4;
	Ugunsкура vieta ar masīvkoka soliem – 4;
	Masīvkoka galds ar 2 koka soliem – 2;
	Koka lapene – 1;
	Koka laipa (2*7m) – 1;
	Auto stāvvietā (340 m2) – 1;
	Piebraucamais ceļš (390 m2) – 1.

1 sabiedriskā atpūtas vieta Balvos (Krasta 10)	Zemes darbi;
	Ugunsкура vietas – 2;
	Soli pie ugunsкуру vietām – 4;
	Koka soli ar metāla kājām – 2;
	Tilti & laipas – 3.
	Zemes darbi;
	
1 sabiedriskā atpūtas vieta Balvos (Parti-zānu 2)	
	Ugunsкура vietas – 2;
	Soli pie ugunsкуру vietām – 4;
	Koka soli ar metāla kājām – 15;
	Tilti & laipas – 6;
	Laivu piestātne – 1;
	Ūdens triece – 1;
	Skatu platforma – 1.
1 sabiedriskā atpūtas vieta Balvos (Parti-zānu 2A)	Ugunsкура vietas – 2;

	
	Soli pie ugunsuru vietām – 4;
	Koka soli ar metāla kājām – 1;
	Tilti & laipas – 2.
1 sabiedriskā atpūtas vieta Balvos (Ezera 1)	Ugunsкура vieta – 1;
	Soli pie ugunsuru vietām – 2;
	Koka soli ar metāla kājām – 2;
	Laivu piestātne – 1.
1 sabiedriskā atpūtas vieta Medumos pie Medumu ezera (Alejas 20)	1 laivu piestātne – 54 m;
	1 laivu piestātne – 42 m.

Sakārtotā vide veicina tūristu pieplūdumu un palielina iespējas izmantot vides objektus kvalitatīvai un veselīgai atpūtai un sporta nodarbībām.

Jauni tūrisma produkti vai piedāvājumi	Izveidoti 14 jauni tūrisma produkti (maršruti):
	1) “Baltijas Ezeru zeme gardēžiem” (kulinārā mantojuma vietas un lauku labumi),
	2) “Zirgs – veselībai, skaistai stājai un dvēseles harmonijai” (zirgu izjādes),
	3) “Laimes loks – nostāsti un teikas”,
	4) “Iepazīsti Baltijas Ezeru zemi caur amatu tradīcijām” (amatniecība),
	5) Velomaršruts Baltijas ezeru zemē,
	6) „Pa Baltijas Ezeru zemes sniegotajiem pakalniem” (ziemas izklaides),
	7) „Iepazīsti kultūrvēstures daudzveidību pie ES robežas” (kultūrvēsture),

	8) „Svētceļojumā pa Baltijas Ezeru zemi” (baznīcas, svētvietas),
	9) „Izbaudi Baltijas Ezeru zemes veldzējumu!” (ūdens tūrisms),
	10) „Tavas zaļās brīvdienas Baltijas Ezeru zemē” (dabas tūrisms),
	11) Piedzīvojumu tūrisms Baltijas Ezeru zemē,
	12) Tūrisms Rāznas nacionālajā parkā un Aukštaitijas nacionālajos parkos,
	13) „Labsajūta Baltijas Ezeru zemes burvībā” (SPA un veselības tūrisms),
	14) Tradīciju tūrisms Baltijas Ezeru zemē.

Eiropas kaimiņattiecību un partnerības instrumenta Latvijas, Lietuvas un Baltkrievijas pārrobežu sadarbības programmas **projekts „Tūrisma attīstības veicināšana Latgales-Utenas-Vitebskas pārrobežu reģionos” (BELLA DVINA)**. Specifiskais projekta mērķis ietver arī publiskās infrastruktūras uzlabošanu kopējām ūdens tūrisma aktivitātēm – investēt tūrisma informācijas centru, publisko atpūtas vietu un objektu aprīkojumā un rekonstrukcijas darbos.

Projekta rezultātā Latgales teritorijā tika labiekārtotas publiskās atpūtas vietas:

Bebrenes vēstures muzejā Ilūkstes novadā:







Fotogrāfijās redzams, kā objekti izskatījās pirms un kā pēc rekonstrukcijas. Tika sakārtoti vairāki degradēti objekti, kas šobrīd tiek lietderīgi izmantoti.

Publiskās atpūtas vietas pie Lielā Stropu ezera Daugavpilī:





Atpūtas zonas uzlabošana Preiļos (ar BMX trases izveidi):





Tūrisma norāžu un stendu uzstādīšana: Latgalē 541 tūrisma norāde
4 dokumentu izstrāde:

– dizaina projekti Līvānu amatniecības zālei un Stikla zālei, kā arī Krāslavas novada **12 ezeru un 2 upju apsaimniekošanas plāns** un tehniskais projekts potenciālajai tūrisma vietai saskaņā ar izstrādāto apsaimniekošanas plānu.