



OLAINES NOVADA DOME

Zemgales iela 33, Olaine, Olaines novads, LV-2114, Tālrunis 67964333, Fakss 67963777
e-pasts: olainesdome@olaine.lv, www.olaine.lv

DOMES SĒDES PROTOKOLA PIELIKUMS

Olaines novadā
2017.gada 26.aprīlī

Nr.4

23.2.p.

PAR AS "LATVIJAS VALSTS MEŽI" PAREDZĒTĀS DARBĪBAS – SMILTS IEGUVI ATRADNĒ
"KLĪVE DA IECIRKNIS" OLAINES NOVADA OLAINES PAGASTĀ - AKCEPTĒŠANU
Tiek dots vārds: Kristapam Kauliņam, Elītai Kalniņai, Andrim Greidānam, Denisam Ļebedevam,
Armandam Znotiņam, Andrim Bergam, Mārim Vanagam, Santai Rasai-Daukšei

Olaines novada pašvaldība 2017.gada 20.februārī saņēma Vides pārraudzības valsts biroja vēstuli Nr. 3-02/256 "Par atzinuma nosūtīšanu", t.sk. VPVB 2017.gada 20.februāra Atzinumu Nr.3 "Par ietekmes uz vidi novērtējuma ziņojumu plānotai smilts ieguvei atradnē "Klīve DA iecirknis" Olaines novada Olaines pagastā" (turpmāk tekstā – Ziņojums).

Saskaņā ar likuma "Par ietekmes uz vidi novērtējumu" 22. pantu, kā arī Ministru kabineta 13.01.2015. noteikumu Nr.18 "Kārtība, kādā novērtē paredzētās darbības ietekmi uz vidi un akceptē paredzēto darbību" 67. un 68. punktu, 2017. gada 2.martā Olaines novada pašvaldība ir saņēmusi AS "Latvijas valsts meži" vēstuli Nr. 4.1-2_025g_250_17_59 "Par bieži sastopamo derīgo izrakteņu ieguves atļaujas saņemšanu" ar lūgumu akceptēt paredzēto darbību un izsniegt bieži sastopamo derīgo izrakteņu atļauju, smilts ieguvei atradnē "Klīve DA iecirknis".

Saskaņā ar Ministru Kabineta 13.01.2015. noteikumu Nr.18 "Kārtība, kādā novērtē paredzētās darbības ietekmi uz vidi un akceptē paredzēto darbību" 69. punktu, Olaines novada pašvaldība 2017. gada 18. aprīlī izvietoja savā tīmekļa vietnē www.olaine.lv paziņojumu par saņemto iesniegumu.

Ierosinātais – AS "Latvijas valsts meži", reģistrācijas Nr. 40003466281, adrese: Vainodes iela 1, Rīga, LV-1004.

Paredzētās darbības vieta – Olaines novads, Olaines pagasts, nekustamajā īpašumā "Spulles masīvs" (kadastra Nr. 8080 007 0016) zemes vienībā ar kadastra apzīmējumu 8080 007 0078, derīgo izrakteņu atradnē "Klīve DA iecirknis".

Ar Paziņojumu par paredzētās darbības - Derīgo izrakteņu ieguve atradnē „Klīve DA iecirknis” Olaines novada Olaines pagastā, ietekmes uz vidi novērtējuma ziņojuma aktualizētās redakcijas iesniegšanu Vides pārraudzības valsts birojā un Ietekmes uz vidi novērtējuma ziņojuma materiāliem var iepazīties tīmekļa vietnē <http://www.l4.lv/public/31514.html>.

Paredzētā darbība ir smilts ieguve derīgo izrakteņu atradnē "Klīve DA iecirknis" (turpmāk tekstā Atradne). Atradne atrodas Olaines novada, Olaines pagasta zemes īpašumā Spulles masīvs (kadastra Nr. 80800070078). Zemes īpašnieks Latvijas Valsts, Zemkopības ministrijas personā. Zeme nodota apsaimniekošanai AS "Latvijas valsts meži", kas ir paredzētās darbības ierosinātais.

Derīgo izrakteņu atradnes "Klīve" ģeoloģisko izpēti 1982.gadā veica projektēšanas institūts Latgiprodortrans. Atradnē 78ha platībā bija aprēķināti 4812,6 tūkst.m3 C kategorijas smilts krājumi. Valsts Ģeoloģijas dienesta 2001.gadā pielīdzināja atradnes Klīve krājumus A kategorijai.

2013.gadā SIA "Ģeolite", saskaņā ar darbu pasūtītāja AS "Latvijas valsts meži" doto uzdevumu, veica atradnes Klīve papildizpēti, atdalot pētāmajā laukumā atsevišķu atradni "Klīve DA iecirknis".

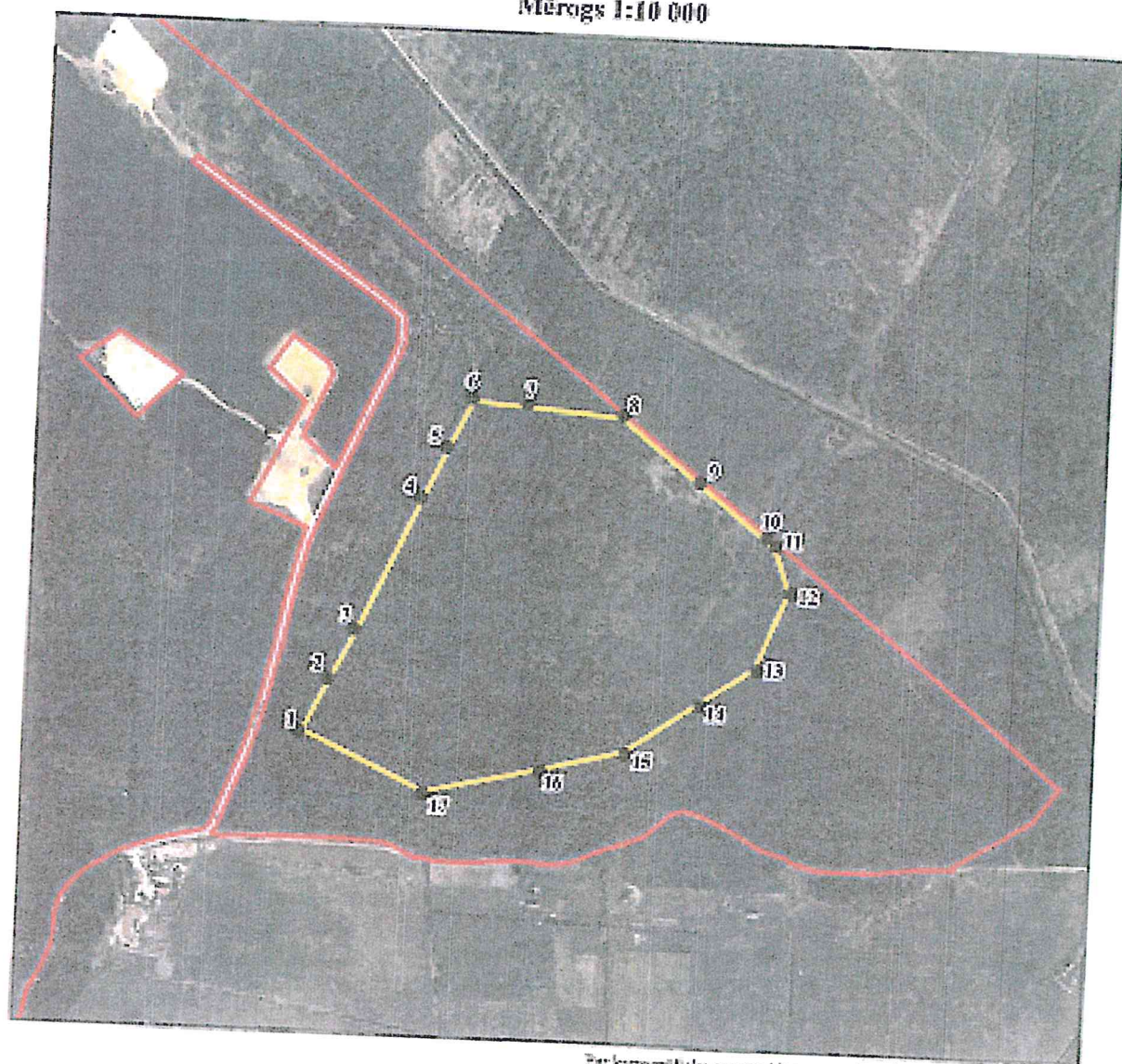
2013.gada 16.decembrī Derīgo izrakteņu krājumu akceptācijas komisija akceptēja derīgo izrakteņu atradnes "Klīve DA iecirknis" A kategorijas smilts krājumus – 1956,3tūkst. m3, no tiem 1724,7 tūkst. m3 zem gruntsūdens līmeņa (3. pielikums atradnes pase).

Derīgo izrakteni veido Baltijas ledus ezera baseina nogulumi – smilts smalkgraudaina un putekļaina.

Atradnes platība 29472 tūkst.m2.

Smilts atradnes "Klīve DA iecirknis" izvietojuma plāns

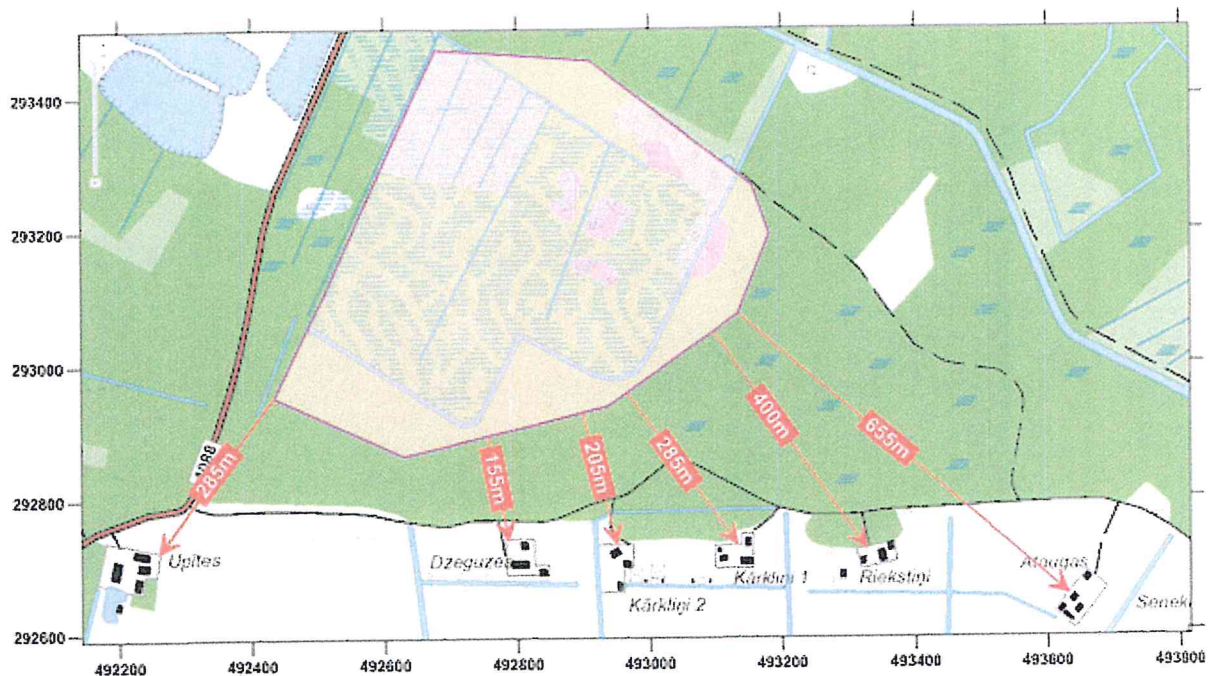
Mērogs 1:10 000



Par kartogrāfisko pamatu izmantota Ortofotokarte mēroglā 1:10 000
© Latvijas Ģeotelpiskās informācijas aģentūra

Apzīmējumi

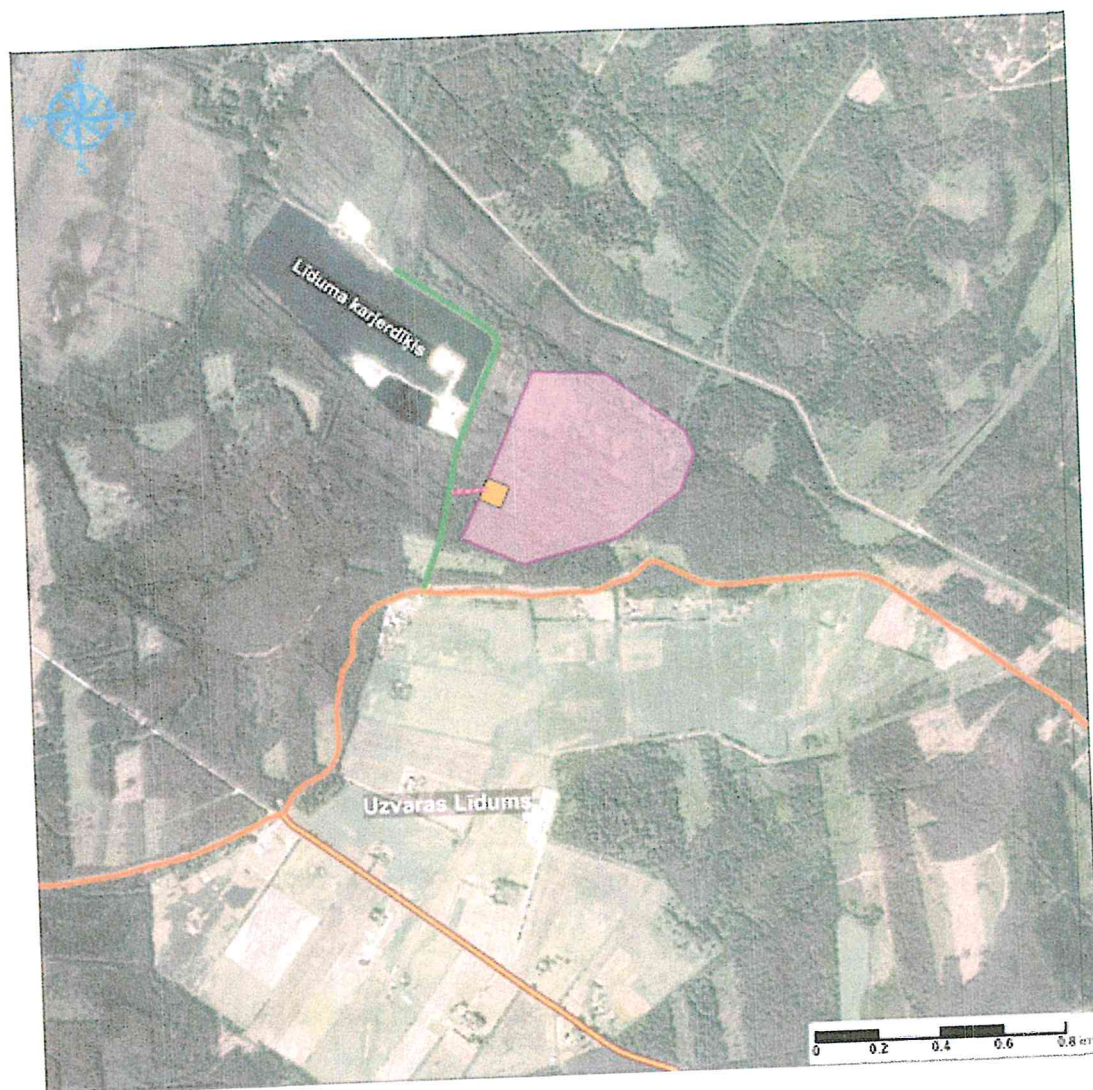
- Smilts atradnes "Klīve DA iecirknis" robeža
- Atradnes robežpunkts un tā numurs
- AS "Latvijas valsts meži" pārvaldījumā esošā nekustamā īpašuma "Spalles masīvs" (kadastra Nr.8080 007 0016) zemes vienības ar kadastra Nr. 8080 007 0078 robeža



2.3.attēls: Attālumi no Atradnes robežas līdz tuvākajām viensētām.

Vidējais plānotais ieguves apjoms gadā 30-40 tūkst. kubikmetri. Tā kā ieguve plānota tikai siltajā gada laikā (aprīlis līdz novembris), vidējais ieguves apjoms mēnesī ir 5700 kubikmetrus smilts materiāla, vidējais ieguves apjoms dienā – 280m³. Ar šādu izstrādes apjomu var prognozēt atradnes pilnīgu izstrādi aptuveni 45-50 gados.

Ieguve tiks veikta darba dienās, darba laikā no plkst. 8:00 līdz 17:00, iegūtā materiāla transports iespējams no 8:00 – 19:00.



Apzīmējumi:

- Vietējās nozīmes valsts autoceļš
- Pašvaldības ceļš
- Meža ceļš
- Ceļš, kas savieno meža ceļu ar smilts atradnes karjeru

- Smilts atradnes "Klīve DA iecirknis" robeža
- Tehnoloģiskais laukums

Attēls: **Piebraucamo ceļu shēma**

Papildus jau esošajai transporta plūsmai tika piesummēts transportlīdzekļu skaits, kas no atradnes teritorijas pārvietosies pa vietējas nozīmes ceļu V1088. Plānotais papildus maksimālais reisu skaits dienā - 10 automašīnas.

Autotransporta plūsma atradnes teritorijas ietekmes zonā esošajiem autoceļiem

Vietējas nozīmes ceļa Nr.	Ceļa posms	Autotransportu skaits diennaktī	Maksimālais autotransportu skaits vienā stundā
V 1088 Pievedceļš Klīves karjeram	Pievedceļš Klīves karjeram	136 (t.sk. 18 KT) 10 KT karjera vajadzībām	15

Saskaņā ar likuma "Par ietekmes uz vidi novērtējumu" 22.panta otro daļu Olaines novada pašvaldība vispusīgi izvērtējusi Ziņojumu, pašvaldības un sabiedrības viedokli un, ievērojot VPVB Atzinumu secina, ka:

- Paredzētās darbības - Derīgo izrakteņu ieguve atradnē „Klīve DA iecirknis” Olaines novadā, Olaines pagastā sabiedriskā apspriešana notika laika posmā no 2016.gada 20.septembra līdz 20.oktobrim.
- Paziņojums par paredzētās darbības - Derīgo izrakteņu ieguve atradnē „Klīve DA iecirknis” Olaines novadā, Olaines pagastā, ietekmes uz vidi novērtējuma ziņojuma sabiedrisko apspriešanu (tika publicēts:
 - Laikraksta "Rīgas Aprīņa avīze" 72.nummurā, 2016.gada 20.septembrī (8.pielikums);
 - Olaines novada pašvaldības mājaslapā (<http://www.olaine.lv/sabiedriski-apspriesana>);
 - Olaines novada pašvaldībā, Zemgales iela 33, Olaine;
 - Olaines pagasta pārvaldē, Meža ielā 2, Jaunolainē;
 - SIA "Firma L4" interneta mājas lapā (<http://www.l4.lv/public/31514.html>);
 - Vides pārraudzības valsts biroja interneta mājas lapā (<http://www.vpvp.gov.lv/lv/ivn/projekti/?status=2&id=2089>);
- Ar ietekmes uz vidi novērtējuma ziņojumu varēja iepazīties:
 - Olaines novada pašvaldības Apmeklētāju pieņemšanas un informācijas centrā, Zemgales ielā 33, Olainē;
 - Olaine pagasta pārvaldē Meža ielā 2, Jaunolainē;
 - Interneta vietnē Firma L4, sadaļa jaunumi - <http://www.l4.lv/public/29251.html>
- Sabiedriskās apspriešanas sanāksme, notika 2016.gada 10. oktobrī plkst. 16.00, Olaines novada pašvaldības otrā stāva zālē, Zemgales ielā 33, Olainē. Iedzīvotāju interese par Paredzēto darbību nebija. Sabiedriskās apspriešanas laikā netika saņemti rakstiski jautājumi, iesniegumu vai priekšlikumi no iedzīvotājiem.
- Sabiedriskās apspriešanas gaitā saņemti atzinumi no:
 - Valsts vides dienesta Lielrīgas reģionālās vides pārvaldes (2016.gada 19.oktobra vēstule Nr.4.5.-20/7687, 10.pielikums). Atzinumā secināts, ka Pārvaldei nav iebildumu par SIA „Firma L4” izstrādātā Ziņojuma koncepciju, kā arī Pārvalde neiebilst, ja derīgo izrakteņu ieguve, pēc darbības akceptēšanas, tiks veikta bez pazemes ūdens līmeņa pazemināšanas.
 - Dabas aizsardzības pārvaldes (2016. gada 20.oktobra vēstule Nr.4.9/60/2016-N-E, 11.pielikums). Atzinumā norādīts, ka Pārvalde uzskata, ka Novērtējums ietver pietiekoši vispusīgu un kvalitatīvu paredzamās ieguves radīto ietekmju izvērtējumu un paredzams, ka smilts ieguve derīgo izrakteņu atradnē "Klīve DA iecirknis" Olaines novadā, Olaines pagastā būtisku negatīvu ietekmi uz dabas un ainavas vērtībām neatstās. Tomēr Pārvalde iesaka papildināt Novērtējumu ar risinājumiem, kas ļautu savienot Līdumu dīķa rekreācijas teritorijas un infrastruktūras pastāvēšanu ar derīgo izrakteņu ieguvi un transportu.

6. Kopsavilkums:

- Sabiedriskās apspriešanas gaitā nav saņemti negatīvi un paredzēto darbību neatbalstoši iesniegumi;
- Valsts institūciju sniegtajos atzinumos par IVN Ziņojumu nav ietvertas pretenzijas par veikto ietekmju novērtējumu, Ziņojuma saturu vai sabiedriskās apspriešanas procesu;
- Dabas aizsardzības pārvaldes izteiktie ierosinājumi Ziņojuma pilnveidošanai pilnībā ņemti vērā.

2017. gada 23. aprīlī saņemta vēstule no biedrības Vides aizsardzības klubs "Par kūdras ieguvī Olaines novadā" ar lūgumu nepieņemt lēmumu par AS "Latvijas Valsts meži" paredzētās darbības – smilts ieguvī atradnē "Klīve DA iecirknis" Olaines novada Olaines pagastā – akceptēšanu, jo konkrētā teritorija atrodas ļoti tuvu apdzīvotai vietai "Uzvaras līdums", kura formāli netiek uzskatīta par apdzīvotu vietu, tomēr faktiski tā atbilst visiem apdzīvotas vietas kritērijiem kā arī ir ar savu kultūrvēstures vērtību, turklāt tuvumā atrodas izveidota rekreācijas infrastruktūra, kuras nozīme būtiski mazinātos vai pat izzustu, izveidojot līdzās derīgo izrakteņu atradni.

Pamatojoties uz augstāk minēto, Derīgo izrakteņu ieguves atradnē „Klīve DA iecirknis” Olaines novadā, Olaines pagastā, ietekmes uz vidi novērtējuma ziņojuma aktualizēto redakciju, Vides pārraudzības valsts biroja Atzinumu, Attīstības un komunālo jautājumu komitejas 2017.gada 18.aprīļa sēdes protokolu Nr.4, kā arī ņemot vērā ieinteresēto institūciju un sabiedrības viedokli, likuma „Par pašvaldībām” 15. panta pirmās daļas 14.punktu, likuma „Par ietekmes uz vidi novērtējumu” 22. panta otro daļu un 23. pantu, Ministru kabineta 13.01.2015. noteikumiem Nr.18 “Kārtība, kādā novērtē paredzētās darbības ietekmi uz vidi un akceptē paredzēto darbību” atklāti balsojot ar 10 balsīm par –J.Kuzmins, Ģ.Stepka, J.Precinieks, A.Greidāns, J.Klievēns, I.Purviņa, A.Bergs, A.Čmiļš, I.Novohatjko, G.Ritums, pret 2 – M.Vanags, D.Ļebedevs, atturas 3 - A.Znotiņš, O.Novodvorskis, L.Skorinko, **dome nolēmj:**

1. Akceptēt AS "Latvijas valsts meži", reģistrācijas Nr. 40003466281, adrese: Vaiņodes iela 1, Rīga, LV-1004, paredzēto darbību - smilts ieguvī atradnē "Klīve DA iecirknis" Olaines novadā, Olaines pagastā saskaņā ar ietekmes uz vidi novērtējuma ziņojumu un Vides pārraudzības valsts biroja 20.02.2017. nosacījumiem.
2. Olaines novada pašvaldības sabiedrisko attiecību speciālistam 3 (triju) dienu laikā pēc lēmuma pieņemšanas to ievietot pašvaldības tīmekļa vietnē un publicēt pašvaldības informatīvajā izdevumā "Olaines Domes Vēstis" maija numurā.

Sēdes vadītājs

(personiskais paraksts)

A.Bergs

NORAKSTS PAREIZS
Olaines novada pašvaldības
domes sekretāre
27.04.2017.

I.Priedīte