



OLAINES NOVADA DOME

Zemgales iela 33, Olaine, Olaines novads, LV-2114, Tālrunis 67964333, Fakss 67963777
e-pasts: olainesdome@olaine.lv, www.olaine.lv

DOMES SĒDES PROTOKOLA PIELIKUMS

Olaines novadā
2017.gada 26.aprīlī

Nr.4

23.1.p.

**PAR SIA "OLAINES KŪDRA" PAREDZĒTĀS DARBĪBAS – KŪDRAS IEGUVES LAUKU
PAPLAŠINĀŠANU ATRADNĒ "CENAS TĪRELIS" MĀRUPES NOVADA MĀRUPES PAGASTĀ,
BABĪTES NOVADA BABĪTES PAGASTĀ, OLAINES NOVADA OLAINES PAGASTĀ –
AKCEPTĒŠANU**

Tiek dots vārds: Kristapam Kauliņam, Edmundam Kancem, Leldei Enģelei, Andrim Lapiņam,
Arvīdam Ulmem, Gunāram Cankalim, Andrim Bergam

Olaines novada pašvaldība 2017.gada 17.martā saņēma Vides pārraudzības valsts biroja vēstuli Nr. 3-02/374 "Par atzinuma nosūtīšanu", t.sk. Vides pārraudzības valsts biroja 2017.gada 15.marta Atzinumu Nr.7 "Par ietekmes uz vidi novērtējuma ziņojumu kūdras ieguves lauku paplašināšanai atradnē "Cenas tīrelis" Mārupes novada Mārupes pagastā, Babītes novada Babītes pagastā un Olaines novada Olaines pagastā" (turpmāk tekstā – Atzinums).

Saskaņā ar likuma "Par ietekmes uz vidi novērtējumu" 22. pantu, kā arī Ministru kabineta 13.01.2015. noteikumu Nr.18 "Kārtība, kādā novērtē paredzētās darbības ietekmi uz vidi un akceptē paredzēto darbību" 67. un 68. punktu, 2017. gada 18.aprīlī Olaines novada pašvaldība ir saņēmusi SIA "Olaines kūdra" iesniegumu un lūgumu akceptēt paredzēto darbību.

Saskaņā ar Ministru Kabineta 13.01.2015. noteikumu Nr.18 "Kārtība, kādā novērtē paredzētās darbības ietekmi uz vidi un akceptē paredzēto darbību" 69. punktu, Olaines novada pašvaldība 2017. gada 18. aprīlī izvietoja savā tīmekļa vietnē www.olaine.lv paziņojumu par saņemto iesniegumu.

Ierosinātais – SIA "Olaines kūdra" (reģistrācijas Nr. 40003006999), adrese: Rīgas iela 21, Olaine, LV-2114.

Paredzētās darbības vieta – Derīgo izrakteņu atradnes "Cenas tīrelis" teritorija, kas ietilpst Mārupes novada Mārupes pagasta nekustamā īpašuma "Rīgas pilsētas mežu fonds" (kadastra numurs 8076 013 0001) zemes vienībā ar kadastra apzīmējumu 8076 011 0640, Babītes novada Babītes pagasta nekustamā īpašuma "Tīrelpurva mežs" (kadastra numurs 8048 014 0001) zemes vienībā ar kadastra apzīmējumu 8048 014 0048, Olaines novada Olaines pagasta nekustamā īpašuma "Puplas mežs" (kadastra numurs 8080 003 0010) zemes vienībā ar kadastra apzīmējumu 8080 003 0085 un nekustamā īpašuma "Spulles masīvs" (kadastra numurs 8080 007 0016) zemes vienībā ar kadastra apzīmējumu 8080 007 0078.

Ar paziņojumu par SIA "Olaines kūdra" kūdras ieguves lauku paplašināšanas Mārupes novada, Babītes novada Babītes pagasta un Olaines novada Olaines pagasta teritorijās ietekmes uz vidi novērtējuma ziņojuma aktuālās versijas precizējumu un papildinājumu iesniegšanu Vides pārraudzības valsts birojā atzinuma saņemšanai var iepazīties tīmekļa vietnē <http://www.environment.lv/lv/jaunumi/aktualie-ietekmes-uz-vidi-novertejumi-ivn-un-sabiedriskas-apspriesanas/sia-olaines-kudra>.

Ietekmes uz vidi novērtējuma objekts ir kūdras ieguves lauku paplašināšana Olaines novada Olaines pagasta, Mārupes novada un Babītes novada Babītes pagasta teritorijās, zemesgabalos ar kadastra numuriem 8076 011 0640, 8048 014 0048, 8080 003 0085 un 8080 007 0078. Ieguvei paredzētās teritorijas atrodas SIA „Rīgas meži” un VAS „Latvijas valsts meži” valdījumā. SIA „Olaines kūdra” ir noslēgusi nomas līgumus ar noteikto zemes izmantošanas mērķi – kūdras ieguve.

Cenas tīreļa purva teritorijā kūdras ieguve tiek veikta kopš 1949. gada. SIA „Olaines kūdra” ir saņēmusi divas zemes dzīļu izmantošanas licences derīgo izrakteņu ieguvei atradnē „Cenas tīrelis”. Pašreiz SIA „Olaines kūdra” saskaņā ar licenču nosacījumiem iegūst kūdras aptuveni 1010 ha platībā.

Paredzētā darbības teritorija atrodas Cenas tīreļa purva teritorijā, kas kopumā aizņem 8983 ha platību. Purva teritorijā, paredzētās darbības teritorijas tuvumā, atrodas divas īpaši aizsargājamas dabas teritorijas - Natura 2000 teritorijas – dabas liegumi "Cenas tīrelis" (2133 ha) un "Melnā ezera purvs" (317 ha).

Ietekmes uz vidi novērtējuma (turpmāk - IVN) ziņojums ir pārstrādāts un precizēts, ņemot vērā Vides pārraudzības valsts biroja 2015. gada 13. aprīļa lēmumā Nr. 3-02/841 "Par kūdras ieguves lauku paplašināšanu Mārupes novada Mārupes pagasta, Babītes novada Babītes pagasta un Olaines novada Olaines pagasta teritorijās ietekmes uz visi novērtējuma ziņojuma atgriešanu pārstrādei" konstatētos trūkumus.

Būtiskākās izmaiņas ir saistītas ar paredzētās darbības teritorijas platību un tās robežām. Kopējā IVN izpētes teritorijas platība ir samazināta no 1637 ha uz 1332,56 ha (skat. 1. attēlu). Precizēto IVN izpētes teritoriju veido septiņi laukumi – 1.A laukums (platība 191,60 ha), 1.B laukums (platība 191,28 ha), 1.C laukums (platība 240,00 ha), 2. laukums (platība 218,41 ha), 3. laukums (platība 118,87 ha), 4. laukums (platība 78,83 ha) un 5. laukums (platība 293,57 ha).

Minimālie attālumi no plānotās ieguves laukumiem līdz Natura 2000 teritorijām ir šādi:

Līdz dabas liegumam "Cenas tīrelis":

2. laukums – 150 m;

3. laukums – 159 m;

4. laukums – 206 m.

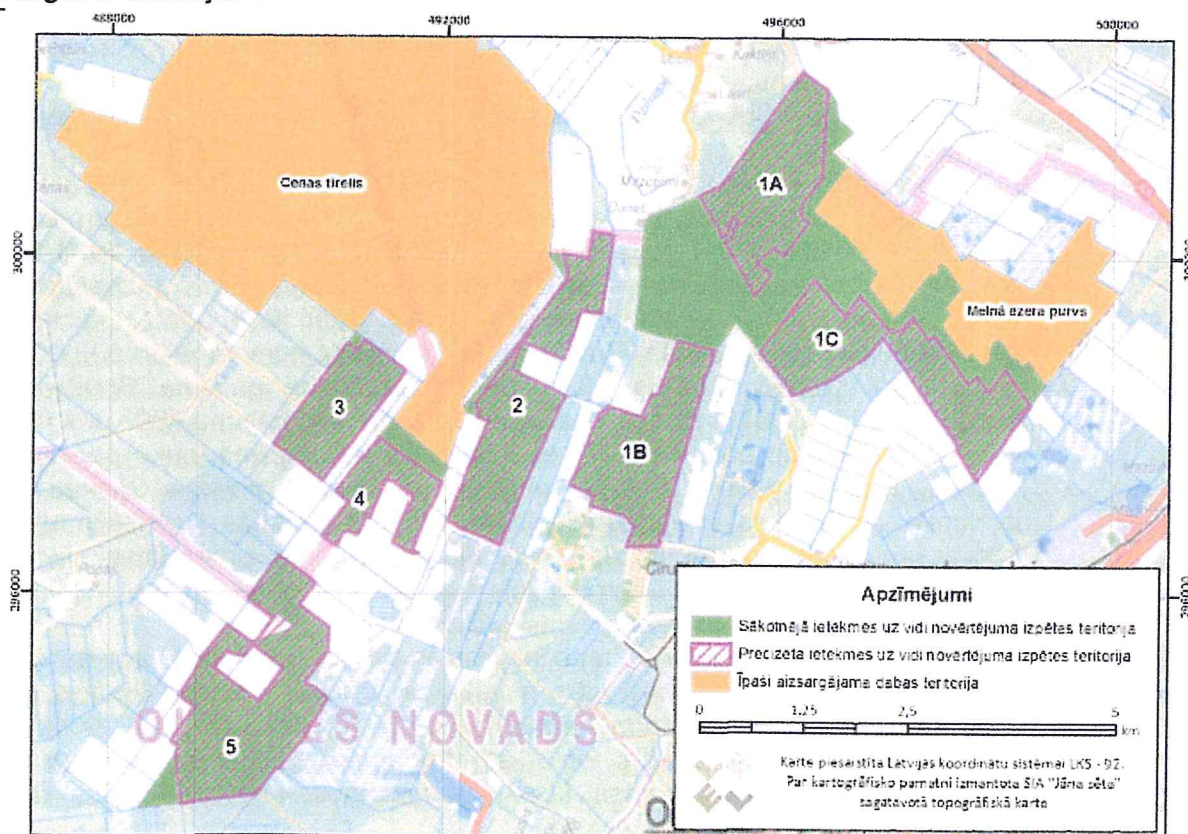
Līdz dabas liegumam "Melnā ezera purvs":

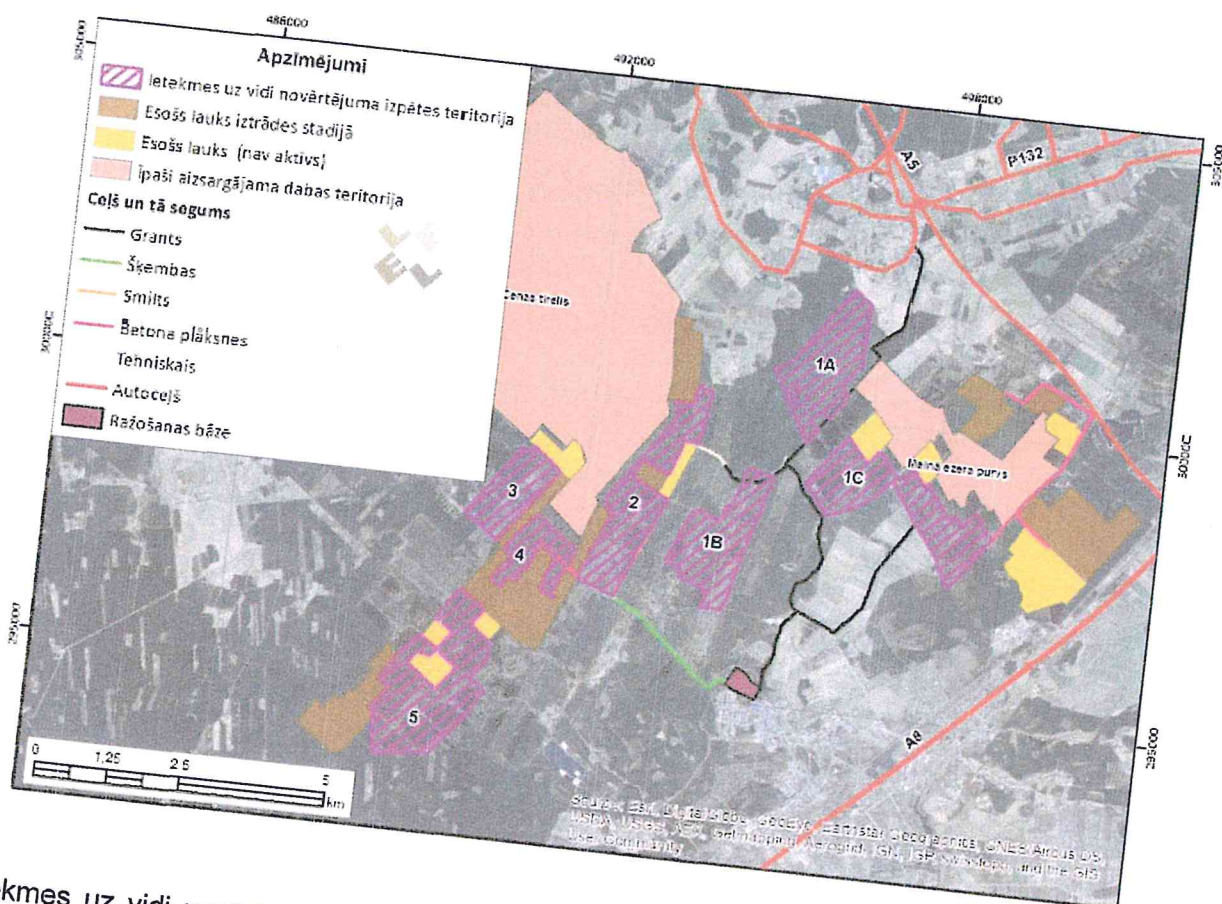
1.A laukums – 150 m

1.C laukums – 150 m.

Kūdras ieguve tiek plānota, pielietojot frēzēšanas vai kombinētās ieguves metodi. Plānotais kūdras ieguves apjoms ~ 150 000 m³ gadā. Gada laikā tiek izstrādāta 300 ha liela teritorija. Īstenojot paredzēto darbību nav plānots palielināt kūdras ieguves intensitāti.

Atbilstoši Olaines pagasta teritorijas plānojumam 2008.-2020. gadam (Olaines pagasta plānotās/atļautās izmantošanas karte) kūdras ieguve ir plānota teritorijās, kas atzīmētas kā "derīgo izrakšanu iegulu teritorijas", "mežsaimniecības teritorijas", kā arī atsevišķās vietās - "mikroliegumu teritorijas".





Ietekmes uz vidi novērtējuma ziņojumā norādīta informācija par sabiedrības līdzdalības pasākumiem, sniegti komentāri, precizējumi, skaidrojumi (skatīt IVN ziņojuma 7. un 8. pielikumu).

2017. gada 11. aprīlī saņemta vēstule no biedrības Par zaļu Pierīgu "Par kūdras ieguves lauku paplašināšanu Mārupes novada, Babītes novada Babītes pagasta un Olaines novada Olaines pagasta teritorijās", kurā pausts biedrības viedoklis, ka tā iebilst pret Projekta realizēšanu un iestājas pret to.

2017. gada 23. aprīlī saņemta vēstule no biedrības Vides aizsardzības klubs "Par kūdras ieguvei Olaines novadā" ar lūgumu sēdē neatbalstīt sēdes protokola 23. paragrāfā paredzēto kūdras ieguves atradnes "Cenas tīrelis" paplašināšanu.

2017. gada 26. aprīlī saņemta vēstule Nr. 1.-5.2./43 no Latvijas Dabas fonda "Par neskarta augstā purva saglabāšanu SIA "Olaines kūdra" paredzētās darbības – kūdras ieguves lauku paplašināšanas atradnē "Cenas tīrelis" vietā" ar aicinājumu neakceptēt paredzēto darbību 1A laukumā un 2. laukuma daļā, ko aizņem ES nozīmes prioritārie biotopi 7110* Neskartie augstie purvi un 91D0* Purvainie meži.

Saskaņā ar likuma "Par ietekmes uz vidi novērtējumu" 22.panta otro daļu Olaines novada pašvaldība vispusīgi izvērtējusi Ziņojumu, pašvaldības un sabiedrības viedokli un, pamatojoties uz Atzinumu, Attīstības un komunālo jautājumu komitejas 2017.gada 18.aprīļa sēdes protokolu Nr.4, kā arī ņemot vērā ieinteresēto institūciju un sabiedrības viedokli, likuma "Par pašvaldībām" 15. panta pirmās daļas 14.punktu, likuma "Par ietekmes uz vidi novērtējumu" 22. panta otro daļu un 23. pantu, Ministru kabineta 13.01.2015. noteikumiem Nr.18 "Kārtība, kādā novērtē paredzētās darbības ietekmi uz vidi un akceptē paredzēto darbību", atklāti balsojot ar 12 balsīm par – A.Znotiņš, J.Kuzmins, Ģ.Stepka, J.Klievēns, I.Purviņa, A.Bergs, A.Čmiļš, G.Ritums, O.Novodvorskis, M.Vanags, D.Ļebedevs, L.Skorinko, pret nav, atturas 3 – J.Precinieks, A.Greidāns, I.Novohatjko, **dome nolemj:**

1. Akceptēt SIA "Olaines kūdra" (reģistrācijas Nr. 40003006999), adrese: Rīgas iela 21, Olaine, LV-2114 paredzēto darbību "Kūdras ieguves lauku paplašināšanu atradnē "Cenas tīrelis" Mārupes novada Mārupes pagastā, Babītes novada Babītes pagastā, Olaines novada Olaines pagastā" saskaņā ar

- novērtējuma ziņojumu un Vides pārraudzības valsts biroja 15.03.2017. Atzinuma Nr.7 "Par ietekmes uz vidi novērtējuma ziņojumu kūdras ieguves lauku paplašināšanai atradnē "Cenas tīrelis" Mārupes novada Mārupes pagastā, Babītes novada Babītes pagastā un Olaines novada Olaines pagastā" nosacījumiem.
2. Olaines novada pašvaldības sabiedrisko attiecību speciālistam 3 (triju) dienu laikā pēc lēmuma pieņemšanas to ievietot pašvaldības tīmekļa vietnē un publicēt pašvaldības informatīvajā izdevumā "Olaines Domes Vēstis" maija numurā.

Sēdes vadītājs

(personiskais paraksts)

A.Bergs

NORAKSTS PAREIZS
Olaines novada pašvaldības
domes sekretāre
27.04.2017.

I.Priedīte

Olaines novada pašvaldības domes sekretāre
I.Priedīte
27.04.2017.